

STANJE SIGURNOSTI CESTOVNOG PROMETA U 2020. GODINI



UPRAVA POLICIJE - Služba za sigurnost cestovnog prometa

KARAKTERISTIČNI POKAZATELJI

KARAKTERISTIČNI BROJČANI POKAZATELJI O PROMETNIM NESREĆAMA U 2019. I 2020. GODINI

		Usporedba '19. i '20.g.	
2019.	2020.	razlika	%

PROMETNE NESREĆE				
U K U P N O	31.397	26.079	-5.318	-16,9%
S NASTRADALIMA	9.727	7.711	-2.016	-20,7%
- s poginulima	279	214	-65	-23,3%
- s ozlijeđenima	9.448	7.497	-1.951	-20,6%
S MATERIJALNOM ŠTETOM	21.670	18.368	-3.302	-15,2%

NASTRA DALE OSOBE				
U K U P N O	13.225	10.275	-2.950	-22,3%
POGINULO	297	237	-60	-20,2%
OZLIJEĐENO	12.928	10.038	-2.890	-22,4%
- teško	2.526	2.302	-224	-8,9%
- lako	10.402	7.736	-2.666	-25,6%

Zabilježeno je:

- smanjenje broja prometnih nesreća s poginulima za 23,3%
- smanjenje broja nesreća s ozlijeđenim osobama za 20,6%
- smanjenje broja nesreća s materijalnom štetom za 15,2%

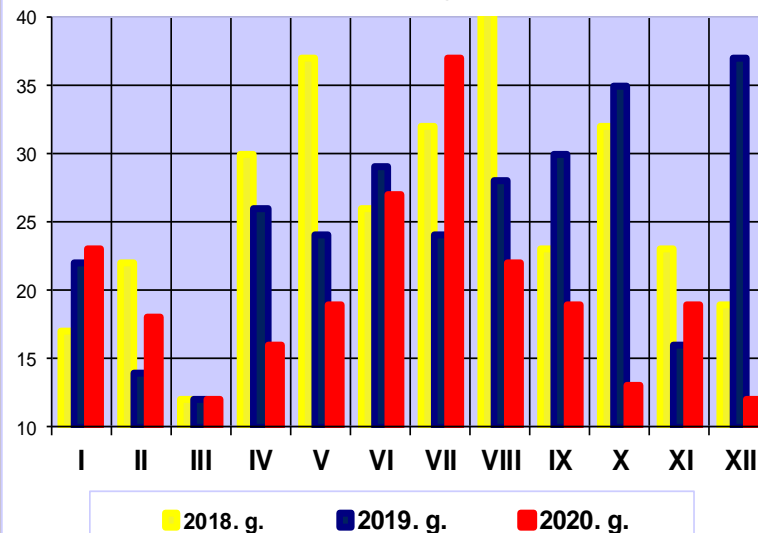
- smanjenje broja poginulih osoba za 60 ili 20,2%
- smanjenje broja teško ozlijeđenih za 224 ili 8,9%
- smanjenje broja lakše ozlijeđenih za 2.666 ili 25,6%



**PRIKAZ POGINULIH OSOBA U PROMETNIM NESREĆAMA U
U REPUBLICI HRVATSKOJ U 2020. GODINI PO MJESECIMA
(usporedba s 2018. i 2019. godinom)**

mjesec	poginuli			2020./2018.		2020./2019.	
	2018.g.	2019. g.	2020. g.				
siječanj	17	22	23	35%	6	5%	1
veljača	22	14	18	-18%	-4	29%	4
ožujak	12	12	12	0%	0	0%	0
travanj	30	26	16	-47%	-14	-38%	-10
svibanj	37	24	19	-49%	-18	-21%	-5
lipanj	26	29	27	4%	1	-7%	-2
srpanj	32	24	37	16%	5	54%	13
kolovoz	44	28	22	-50%	-22	-21%	-6
rujan	23	30	19	-17%	-4	-37%	-11
listopad	32	35	13	-59%	-19	-63%	-22
studeni	23	16	19	-17%	-4	19%	3
prosinač	19	37	12	-37%	-7	-68%	-25
I-XII	317	297	237	-25%	-80	-20%	-60

**Poginuli u prometnim nesrećama po mjesecima u
zadnje tri godine**



smanjen je broj smrtno stradalih za 20%

- u siječnju **povećanje** od 35% u odnosu na 2018. i **povećanje** od 5% u odnosu na 2019.
- u veljači smanjenje od 18% u odnosu na 2018. i **povećanje** od 29% u odnosu na 2019.
- u ožujku jednako u odnosu na 2018. i 2019.
- u travnju smanjenje od 47% u odnosu na 2018. i smanjenje od 38% u odnosu na 2019.
- u svibnju smanjenje od 49% u odnosu na 2018. i smanjenje od 21% u odnosu na 2019.
- u lipnju je **povećanje** od 4% u odnosu na 2018., a smanjenje od 7% u odnosu na 2019.
- u srpnju je **povećanje** 16% u odnosu na 2018. a u odnosu na 2019. **povećanje** je 54%
- u kolovozu smanjenje od 50% u odnosu na 2018. i smanjenje od 21% u odnosu na 2019.
- u rujnu smanjenje od 17% u odnosu na 2018. i smanjenje od 37% u odnosu na 2019.
- u listopadu smanjenje od 59% u odnosu na 2018. i smanjenje od 63% u odnosu na 2019.
- u studenom smanjenje od 17% u odnosu na 2018. i **povećanje** od 19% u odnosu na 2019.
- u prosincu smanjenje od 37% u odnosu na 2018. i smanjenje od 68% u odnosu na 2019.



POGINULI PREMA SVOJSTVU SUDIONIKA I VRSTI VOZILA

POGINULI SUDIONICI U PROMETNIM NESREĆAMA PREMA VRSTI VOZILA I SVOJSTVU				
USPOREDBA 2019. I 2020. GODINA				
SVOJSTVO SUDIONIKA	VRSTA VOZILA	2019.	2020.	+/- '20/'19 %
VOZAČ	moped	9	5	-44,4%
	motocikl	45	42	-6,7%
	osobni automobil	98	86	-12,2%
	teretni automobil	6	8	33,3%
	autobus	0	0	-
	traktor	7	4	-42,9%
	bicikl	16	9	-43,8%
	ostala vozila	5	2	-60,0%
UKUPNO		186	156	-16,1%
PUTNIK	moped	0	0	-
	motocikl	1	2	100,0%
	osobni automobil	44	40	-9,1%
	teretni automobil	2	0	-100,0%
	autobus	0	0	-
	traktor	2	0	-100,0%
	bicikl	0	0	-
	ostala vozila	1	1	0,0%
UKUPNO		50	43	-14,0%
PJEŠAK		61	38	-37,7%
SVEUKUPNO		297	237	-20,2%

Zabilježeno je:

- smanjenje broja smrtnog stradavanja vozača mopeda, motocikla, osobnih automobila, traktora i bicikala
- **povećanje** broja smrtnog stradavanja vozača teretnih automobila
- smanjenje broja smrtnog stradavanja putnika u osobnim i teretnim automobilima te traktorima
- **povećanje** broja smrtnog stradavanja putnika na motociklima
- smanjenje broja smrtnog stradavanja pješaka



STRADAVANJA PREMA VRSTAMA PROMETNIH NESREĆA

Stradavanja u prometnim nesrećama *prema vrstama* prometnih nesreća u 2019. i 2020. godini

VRSTE NESREĆA	STRADAVANJA														
	poginuli			TTO			LTO			ukupno ozlijeđeni			ukupno nastradali		
	'19.	'20.	'20./'19. %	'19.	'20.	'20./'19. %	'19.	'20.	'20./'19. %	'19.	'20.	'20./'19. %	'19.	'20.	'20./'19. %
Iz suprotnih smjerova	54	51	-5,6%	374	373	-0,3%	1714	1196	-30,2%	2088	1569	-24,9%	2142	1620	-24,4%
Bočni	21	17	-19,0%	355	287	-19,2%	2198	1752	-20,3%	2553	2039	-20,1%	2574	2056	-20,1%
Pri usporednoj vožnji	2	0	100,0%	40	26	-35,0%	223	147	-34,1%	263	173	-34,2%	265	173	-34,7%
Pri vožnji u slijedu	17	16	-5,9%	153	146	-4,6%	2137	1455	-31,9%	2290	1601	-30,1%	2307	1617	-29,9%
Pri vožnji unazad	0	0	-	9	5	-44,4%	65	32	-50,8%	74	37	-50,0%	74	37	-50,0%
Udar vozila u parkirano vozilo	0	4	-	27	26	-3,7%	117	96	-17,9%	144	122	-15,3%	144	126	-12,5%
Slijetanje vozila s ceste	110	77	-30,0%	679	625	-8,0%	1833	1407	-23,2%	2512	2032	-19,1%	2622	2109	-19,6%
Nalet na biciklistu	11	6	-45,5%	95	110	15,8%	246	224	-8,9%	341	334	-2,1%	352	340	-3,4%
Nalet na pješaka	59	36	-39,0%	413	340	-17,7%	889	601	-32,4%	1302	941	-27,7%	1361	977	-28,2%
Nalet na motociklistu	1	3	200,0%	47	33	-29,8%	92	66	-28,3%	139	99	-28,8%	140	102	-27,1%
Sudar s vlakom	2	4	100,0%	4	8	100,0%	19	6	-68,4%	23	14	-39,1%	25	18	-28,0%
Ostalo	6	2	-66,7%	232	198	-14,7%	492	380	-22,8%	724	578	-20,2%	730	580	-20,5%
Udar vozila u objekt na cesti	1	1	0,0%	13	13	0,0%	71	33	-53,5%	84	46	-45,2%	85	47	-44,7%
Udar vozila u objekt kraj ceste	13	20	53,8%	73	102	39,7%	282	312	10,6%	355	414	16,6%	368	434	17,9%
Nalet na životinju (ukupno)	0	0	-	12	10	-16,7%	24	29	20,8%	36	39	8,3%	36	39	8,3%
Nalet na domaću životinju	0	0	-	10	8	-20,0%	14	23	64,3%	24	31	29,2%	24	31	29,2%
Nalet na divlju životinju	0	0	-	2	2	0,0%	10	6	-40,0%	12	8	-33,3%	12	8	-33,3%
Nalet na pticu	0	0	-	0	0	-	0	0	-	0	0	-	0	0	-
UKUPNO	297	237	-20,2%	2526	2302	-8,9%	10402	7736	-25,6%	12928	10038	-22,4%	13225	10275	-22,3%

- najviše osoba je smrtno stradalo pri slijetanju s ceste – 32,5%
- pri vožnji iz suprotnih smjerova – 21,5%
- pri naletu na pješake – 15,2%
- pri udarima vozila u objekt kraj ceste – 8,4 %, itd.



STRADAVANJA PREMA UZROCIMA PROMETNIH NESREĆA

Stradavanja u prometnim nesrećama *prema okolnostima (uzrocima)* koje su im prethodile u 2019. i 2020. godini

OKOLNOSTI KOJE SU PRETHODILE PROMETNIM NESREĆAMA	STRADAVANJA														
	poginuli			TTO			LTO			ukupno ozlijeđeni			ukupno nastradali		
	'19.	'20.	'20./'19. %	'19.	'20.	'20./'19. %	'19.	'20.	'20./'19. %	'19.	'20.	'20./'19. %	'19.	'20.	'20./'19. %
Nepropisna brzina	19	22	15,8%	134	117	-12,7%	378	337	-10,8%	512	454	-11,3%	531	476	-10,4%
Brzina neprimjerena uvjetima	117	84	-28,2%	796	746	-6,3%	2.862	2.096	-26,8%	3.658	2.842	-22,3%	3.775	2.926	-22,5%
Vožnja na nedovoljnoj udaljenosti	9	4	-55,6%	65	74	13,8%	1.098	725	-34,0%	1.163	799	-31,3%	1.172	803	-31,5%
Zakašnjelo uočavanje opasnosti	4	6	50,0%	27	38	40,7%	79	56	-29,1%	106	94	-11,3%	110	100	-9,1%
Nepropisno pretjecanje	6	8	33,3%	107	74	-30,8%	298	191	-35,9%	405	265	-34,6%	411	273	-33,6%
Nepropisno obilaženje	0	0	-	17	17	0,0%	62	53	-14,5%	79	70	-11,4%	79	70	-11,4%
Nepropisno mimoilaženje	2	0	-100,0%	13	14	7,7%	71	53	-25,4%	84	67	-20,2%	86	67	-22,1%
Nepropisno uključivanje u promet	6	3	-50,0%	122	99	-18,9%	495	381	-23,0%	617	480	-22,2%	623	483	-22,5%
Nepropisno skretanje	6	4	-33,3%	84	71	-15,5%	425	262	-38,4%	509	333	-34,6%	515	337	-34,6%
Nepoštivanje prednosti prolaska	20	16	-20,0%	319	302	-5,3%	1.874	1.494	-20,3%	2.193	1.796	-18,1%	2.213	1.812	-18,1%
Nepoštivanje svjetlosnog znaka	5	2	-60,0%	32	22	-31,3%	252	186	-26,2%	284	208	-26,8%	289	210	-27,3%
Nepropisno kretanje vozila na kolniku	38	39	2,6%	277	283	2,2%	1.019	786	-22,9%	1.296	1.069	-17,5%	1.334	1.108	-16,9%
Pogreške-propusti pješaka	10	9	-10,0%	91	70	-23,1%	175	139	-20,6%	266	209	-21,4%	276	218	-21,0%
Neočekivana pojava opasnosti na cesti	2	1	-50,0%	21	18	-14,3%	52	55	5,8%	73	73	0,0%	75	74	-1,3%
Ostale okolnosti	53	39	-26,4%	421	357	-15,2%	1.262	922	-26,9%	1.683	1.279	-24,0%	1.736	1.318	-24,1%
UKUPNO	297	237	-20,2%	2.526	2.302	-8,9%	10.402	7.736	-25,6%	12.928	10.038	-22,4%	13.225	10.275	-22,3%

- najviše osoba je smrtno stradalo zbog brzine (neprilagođena + nepropisna) – 44,7%
- pri nepropisnom kretanju na kolniku – 16,5%
- nepoštivanja prednosti prolaska – 6,8%, itd.



ALKOHOL

ALKOHOLIZIRANI VOZAČI U PROMETNIM NESREĆAMA

USPOREDBA 2019. I 2020. GODINA

PROMETNE NESREĆE KOJE SU SKRIVILI ALKOHOLIZIRANI VOZAČI	2019.	2020.	2020./2019. +/- %	Udjel u broju svih nesreća i stradanja	
				2019.	2020.
s poginulim osobama	62	59	-4,8	22,2%	27,6%
s ozlijeđenim osobama	1645	1553	-5,6	17,4%	20,7%
s materijalnom štetom	2710	2740	1,1	12,5%	14,9%
UKUPNO	4417	4352	-1,5	14,1%	16,7%
POSljedice za sve sudionike u nesrećama koje su skrivili alkoholizirani vozači	2019.	2020.	2020./2019. +/- %	2019.	2020.
poginuli	68	66	-2,9	22,9%	27,8%
teško ozlijeđeni	518	543	4,8	20,5%	23,6%
lako ozlijeđeni	1748	1599	-8,5	16,8%	20,7%
UKUPNO	2334	2208	-5,4	17,6%	21,5%
POSljedice za alkoholizirane vozače u nesrećama koje su skrivili	2019.	2020.	2020./2019. +/- %	2019.	2020.
poginuli	38	43	13,2	24,4%	27,6%
teško ozlijeđeni	309	350	13,3	19,9%	22,6%
lako ozlijeđeni	797	755	-5,3	15,7%	14,9%
UKUPNO	1144	1148	0,3	13,8%	16,9%

Vidljivo je:

- smanjenje broja nesreća s poginulim i ozlijeđenim osobama,
- **povećanje** broja nesreća s materijalnom štetom,
- smanjenje broja poginulih i lako ozlijeđenih osoba,
- **povećanje** broja teško ozlijeđenih osoba,
- **povećanje** udjela svih nesreća,
- **povećanje** udjela poginulih, teško i lako ozlijeđenih svih sudionika,
- **povećanje** udjela poginulih i teško ozlijeđenih vozača u nesrećama koje su skrivili,
- smanjenje udjela lako ozlijeđenih vozača u nesrećama koje su skrivili.



MLADI VOZAČI

KARAKTERISTIČNI BROJČANI POKAZATELJI O PROMETNIM NESREĆAMA KOJE SU SKRIVILI MLADI VOZAČI U 2019. I 2020. GODINI

2019.	2020.	Usporedba '19. i '20.g.		Udjel u broju svih nesreća i stradavanja	
		razlika	%	2019.	2020.

PROMETNE NESREĆE						
UKUPNO	3 516	3 344	- 172	-4,9%	11,2%	12,8%
S NASTRADALIMA	1 315	1 265	- 50	-3,8%	13,5%	16,4%
- s poginulima	36	34	- 2	-5,6%	12,9%	15,9%
- s ozlijeđenima	1 279	1 231	- 48	-3,8%	13,5%	16,4%
S MATERIJALNOM ŠTETOM	2 201	2 079	- 122	-5,5%	10,2%	11,3%

NASTRADALE OSOBE						
UKUPNO	1 955	1 889	- 66	-3,4%	14,8%	18,4%
POGINULO	40	41	1	2,5%	13,5%	17,3%
OZLIJEĐENO	1 915	1 848	- 67	-3,5%	14,8%	18,4%
- teško	301	380	79	26,2%	11,9%	16,5%
- lako	1 614	1 468	- 146	-9,0%	15,5%	19,0%

Kod populacije mladih vozača vidljivo je:

- smanjenje broja svih prometnih nesreća,
- **povećanje** broja poginulih osoba,
- **povećanje** broja teško ozlijeđenih osoba,
- smanjenje broja lako ozlijeđenih osoba,
- **povećanje** udjela svih nesreća,
- **povećanje** udjela svih nastradalih osoba.



STRADAVANJA DJECE U PROMETNIM NESREĆAMA PREMA SVOJSTVU SUDIONIKA U 2019. I 2020. GODINI

		VOZAČ	UDJEL U UKUPNOM BROJU NASTRADE DJECE	PUTNIK	UDJEL U UKUPNOM BROJU NASTRADE DJECE	PJEŠAK	UDJEL U UKUPNOM BROJU NASTRADE DJECE	UKUPNO NASTRADALO DJECE
2019.	POGINULI	1	12,5%	3	0,0%	4	50,0%	8
	TTO	21	22,3%	27	28,7%	46	48,9%	94
	LTO	73	10,5%	445	64,1%	176	25,4%	694
	UKUPNO PO SVOJSTVU	95	11,9%	475	59,7%	226	28,4%	796
2020.	POGINULI	1	33,3%	2	0,0%	0	0,0%	3
	TTO	35	35,4%	23	23,2%	39	39,4%	99
	LTO	101	18,6%	333	61,4%	105	19,4%	542
	UKUPNO PO SVOJSTVU	137	21,4%	358	56,0%	144	22,5%	639
2020./2019. +/- %	POGINULI	0,0%		-33,3%		-100,0%		-62,5%
	TTO	66,7%		-14,8%		-15,2%		5,3%
	LTO	38,4%		-25,2%		-40,3%		-21,9%
	UKUPNO PO SVOJSTVU	44,2%		-24,6%		-36,3%		-19,7%

U 2020. godini poginulo je troje djece, dok je u 2019. godini poginulo osmero djece, odnosno -62,5% manje.

Broj teško ozlijeđene djece **veći** je za 5,3%, a lakše ozlijeđene djece manje je za 21,9% u odnosu na prošlu godinu.

STRANI DRŽAVLJANI U PROMETNIM NESREĆAMA

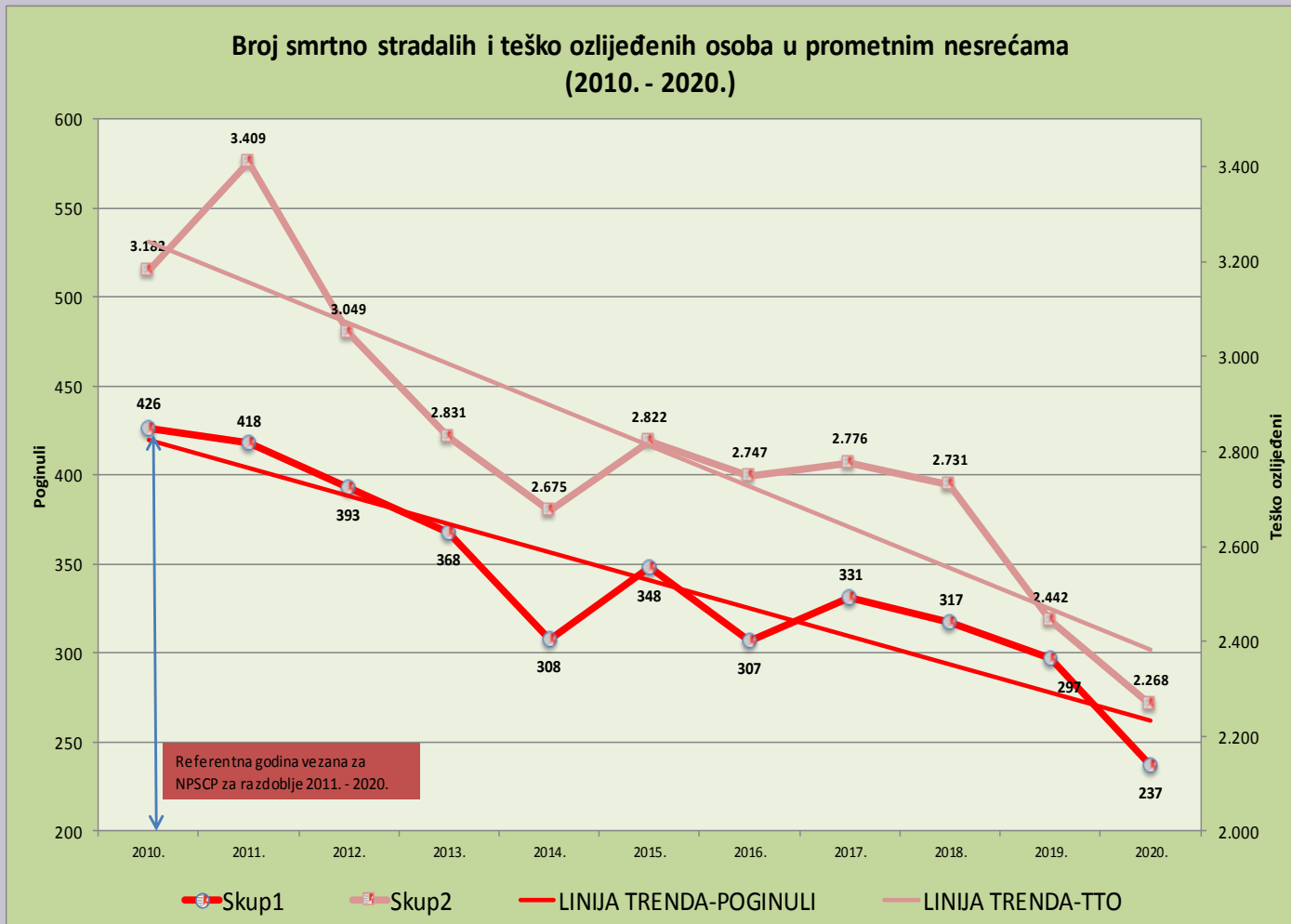
Pregled broja prometnih nesreća i stradavanja sudionika po državljanstvima u 2020. godini

Država	Prometne nesreće po državljanstvima*				Stradavanja				
	s poginulim osobama	s ozlijeđenim osobama	s materijalnom štetom	ukupno nesreća	poginuli	ozlijeđeni			ukupno nastradalih
						TTO	LTO	ukupno ozlijeđeni	
AUSTRIJA	2	39	90	131	1	12	16	28	29
BELGIJA	0	9	12	21	0	1	2	3	3
BOSNA I HERCEGOVINA	10	152	525	687	7	20	80	100	107
CRNA GORA	0	8	14	22	0	1	3	4	4
ČEŠKA	0	24	48	72	0	1	18	19	19
FRANCUSKA	1	18	28	47	1	4	21	25	26
ITALIJA	2	41	66	109	0	9	20	29	29
MAĐARSKA	3	14	71	88	2	6	5	11	13
NIZOZEMSKA	0	16	18	34	0	3	9	12	12
NJEMAČKA	3	135	341	479	3	22	72	94	97
POLJSKA	1	45	99	145	1	6	34	40	41
RUSIJA	0	7	11	18	0	1	3	4	4
SJEVERNA MAKEDONIJA	1	12	51	64	0	3	8	11	11
SLOVAČKA	0	11	20	31	0	3	4	7	7
SLOVENIJA	4	91	209	304	3	22	41	63	66
SRBIJA	3	81	202	286	1	13	32	45	46
ŠPANJOLSKA	0	3	7	10	0	0	2	2	2
ŠVEDSKA	0	5	9	14	0	3	2	5	5
ŠVICARSKA	2	12	35	49	1	0	9	9	10
Ostale države	9	119	347	475	4	31	58	89	93
UKUPNO STRANCI	41	842	2 203	3 086	24	161	439	600	624
Državljeni RH	204	7 252	16 769	6 041	213	2 141	7 297	9 438	9 651
UKUPNO					237	2 302	7 736	10 038	10 275
UDJEL STRANACA					10,1%	7,0%	5,7%	6,0%	6,1%

*Državljanstvo nije atribut prometne nesreće nego sudionika, pa zbog toga u jednoj nesreći može biti više sudionika raznih državljanstava. Na primjer: U jednoj nesreći sudjelovali su austrijski, njemački i hrvatski državljani. Ta je nesreća u tablici priložena svim trima zemljama, odn. državljanstvima pa se brojčano vodi kao tri nesreće. Zbog toga u tablici nema ukupnog zbroja u dijelu koji se odnosi na nesreće.



POSljedICE PROMETNIH NESREĆA - NACIONALNI PROGRAM 2010. - 2020.



U grafikonu je zamjetno osjetno smanjenje najtežih stradanja u posljednjem desetogodišnjem razdoblju. Broj poginulih na 100.000 stanovnika je u 2010. godini bio 9,7, a 5,8 u 2020.



PREKRŠAJI

- **smanjen** je broj ukupnog postupanja za 2,5%,
- povećan je broj postupanja kod brzine za 4%,
- **smanjen** je broj postupanja kod alkohola za 5,5%,
- povećan je broj sankcioniranja upravljanja motociklima i mopedima bez zaštitne kacige za 2,6%, za 2,7% prema onima koji se ne vežu sigurnosnim pojasom te za 9,7% prema korištenju mobitela za vrijeme vožnje.



ČETIRI GLAVNE UBOJICE NA CESTAMA

PROMETNI PREKRŠAJI UTVRĐENI U NADZORU PROMETA USPOREDBA 2020. I 2019. GODINE	2019.	UDJEL %	2020.	UDJEL %	+/- 20/19
BRZINA UKUPNO	285.072	38,6%	296.586	41,2%	4,04%
ALKOHOL UKUPNO	32.909	4,5%	31.113	4,3%	-5,46%
Sigurnosni pojas	70.796	9,6%	72.709	10,1%	2,70%
Korištenje mobitela za vrijeme vožnje	35.586	4,8%	39.042	5,4%	9,71%



STARIJI SUDIONICI U PROMETU (65+)

STRADAVANJA OSOBA 65+ GODINA STAROSTI U PROMETNIM NESREĆAMA PREMA SVOJSTVU SUDIONIKA U 2020. GODINI

		VOZAČ	UDJEL U UKUPNOM BROJU NASTRADALIH 65+	PUTNIK	UDJEL U UKUPNOM BROJU NASTRADALIH 65+	PJEŠAK	UDJEL U UKUPNOM BROJU NASTRADALIH 65+	UKUPNO NASTRADALIH 65+
2020.	POGINULI	22	40,0%	10	18,2%	23	41,8%	55
	TTO	195	50,9%	50	13,1%	138	36,0%	383
	LTO	419	60,0%	159	22,8%	120	17,2%	698
	UKUPNO PO SVOJSTVU	636	56,0%	219	19,3%	281	24,7%	1136

Prema podacima u 2020. godini, ukupno je poginulo 55 sudionika starijih od 65 godina. Od tog broja, 23 su činili pješaci, 22 vozači, a 10 putnici. I u apsolutnim brojevima i u udjelima vidljivo je da je poginulo podjednako vozača i pješaka. Kod teških ozljeda, najviše su stradali vozači, njih 195 je zadobilo TTO, slijede pješaci s 138, pa putnici s 50 teških ozljeda. I u udjelima u svim TTO poredak je isti. Kod lakše ozlijeđenih, najviše je ponovno bilo vozača 419, slijede putnici s 159, pa pješaci sa 120 LTO. Takav je poredak i kod udjela.

**STRADAVANJA OSOBA 65+ GODINA STAROSTI
U PROMETNIM NESREĆAMA PREMA SVOJSTVU SUDIONIKA - ZBIRNO**

		VOZAČ	UDJEL U UKUPNOM BROJU POGINULIH VOZAČA	PUTNIK	UDJEL U UKUPNOM BROJU POGINULIH PUTNIKA	PJEŠAK	UDJEL U UKUPNOM BROJU POGINULIH PJEŠAKA	UKUPNO NASTRADALIH 65+
2016. -2020.	POGINULI	151	16,2%	47	17,4%	159	55,4%	357
	TTO	1061	12,6%	374	14,3%	810	39,3%	2245
	LTO	2683	8,1%	1147	7,5%	937	20,0%	4767
	UKUPNO PO SVOJSTVU	3895	52,9%	1568	21,3%	1906	25,9%	7369

Prema podacima za 5 godina (od 2016. do 2020.g.) iz tablice vidljivo je sljedeće:
 Stariji sudionici u prometu (65+) prema svojstvu najviše stradavaju u prometnim nesrećama kao pješaci. Čak 55,4% iznosi udio pješaka starijih od 65 godina u ukupnom broju poginulih pješaka. U svojstvu putnika u vozilima taj udio iznosi 17,4%, a poginulih vozača udio je 16,2% od svih poginulih vozača.
 U teškim ozljedama ove skupine sudionika u prometu, također prednjače pješaci, s 39,3% od ukupnog broja teško ozlijeđenih pješaka. Teško ozlijeđenih putnika bilo je 14,3%, a vozača 12,6% od svih teško ozlijeđenih putnika, odnosno vozača.
 I kod lakše ozlijeđenih prvo su pješaci, kojih je bilo 20% od ukupnog broja lako ozlijeđenih pješaka, zatim slijede vozači s 8,1% te putnici u vozilima, s 7,5% od ukupnog broja lakše ozlijeđenih vozača i putnika.

HVALA NA PAŽNJI!

