



REPUBLIKA HRVATSKA

MINISTARSTVO UNUTARNJIH POSLOVA

BILTEN
O SIGURNOSTI CESTOVNOG
PROMETA

2004.

ISSN 1331-2863

31. GODINA

ZAGREB, 2005.

Nakladnik

Ministarstvo unutarnjih poslova Republike Hrvatske
Odjel za analitiku i razvoj

Za nakladnika

Dražen Krtnanjek

Urednici

Ana Đanić
Goran Volarević

Priredila

Vesna Bečić

Lektorica

Kornelija Baloković Krklec

Tisak

Grafocentar d.o.o.

Naslovna stranica

Ministarstvo unutarnjih poslova RH

MOLIMO KORISNIKE DA PRI KORIŠTENJU PODATAKA NAVEDU IZVOR

Naklada

500 primjeraka

BILTEN JE TISKAN UZ POTPORU HRVATSKOG AUTOKLUBA

SADRŽAJ

UVOD	1
1. OPĆI PREGLED SIGURNOSTI CESTOVNOG PROMETA	8
2. RASPROSTRANJENOST PROMETNIH NESREĆA	15
3. VRIJEME DOGAĐANJA PROMETNIH NESREĆA	22
4. PROMETNE NESREĆE PREMA OBILJEŽJIMA	25
4.1. Vrste prometnih nesreća	25
4.2. Prometne nesreće prema kategorijama i značajkama cesta	27
4.3. Prometne nesreće prema stanju kolnika i atmosfere	31
4.4. Prometne nesreće prema vrstama vozila	34
5. UZROCI PROMETNIH NESREĆA	36
6. NASTRADALI SUDIONICI PROMETNIH NESREĆA	38
6.1. Nastradali sudionici prometnih nesreća prema svojstvu	38
6.2. Nastradali sudionici prema dobi	38
6.3. Nastradali strani državljani	40
6.4. Nastradali sudionici koji nisu koristili zaštitna sredstva	40
7. VOZAČI KOJI SU PROUZROČILI PROMETNE NESREĆE	42
8. KAZNENA DJELA U PROMETU	45
9. PREKRŠAJI U PROMETU UTVRĐENI NADZOROM	46
PRILOZI	
I. Sigurnost prometa po policijskim postajama u 2004. godini	48
II. Dobna i spolna struktura vozača na dan 31.12.2004. godine	51
III. Registrirana motorna vozila na dan 31.12.2004. godine	52
IV. Sigurnost prometa po policijskim upravama od 1995. do 2004.	53
V. Sigurnost prometa po mjesecima od 1995. do 2004. godine	56
VI. Sigurnost prometa po danima u tjednu od 1995. do 2004. godine	58
VII. Sigurnost prometa po satima u danu od 1995. do 2004. godine	60

**Tisuće mrtvih na cestama predstavlja – statistiku,
smrt jednog čovjeka – dramu.**

UVOD

Motorizirani cestovni promet jedno je od bitnih obilježja suvremene civilizacije. Sve dobrobiti ovog fenomena, nažalost, i nadalje plaćamo visokom cijenom nepotrebnog ljudskog stradanja.

Osim individualnih tragedija, i društvo trpi velike gubitke zbog prometnih nesreća. U posljednjih deset godina na hrvatskim se cestama prosječno događalo 73 tisuće prometnih nesreća. U dvadeset posto nesreća stradavale su osobe. Godišnje je u prometu prosječno stradavala 21 tisuća ljudi. Od tog broja 74 posto prošlo je s lakšim tjelesnim ozljedama. Teške tjelesne ozljede zadobilo je 23 posto osoba, a tri posto osoba godišnje je pogibalo, što je prosječno godišnje 678 osoba. Prema najnižim procjenama stručnjaka za osiguranja i ekonomskih analitičara, Hrvatska danas zbog prometnih nesreća ima izravan gubitak društvenih vrijednosti najmanje u iznosu od dva posto BDP-a, dok su posredni gubici višestruki.

Prema stupnju društvene opasnosti i posljedicama, nesigurnost u prometu gotovo bi se mogla izjednačiti s kriminalitetom. Iako su gubici zbog kriminaliteta brojčano izraženo nešto veći, a zbog namjernog djelovanja potencijalno opasniji, nesigurnost cestovnog prometa to nadmašuje u nenadoknadivim i nepopravljivim gubicima, a to su poginuli i teško ozlijeđeni u prometu. Od ukupnog broja teško ozlijeđenih osoba u prometnim nesrećama oko pet posto njih ostaju trajni stopostotni invalidi, što je godišnje više od dvjesto ljudi. Deset posto njih trpi trajne posljedice, a tragedija je teža jer je u većem broju riječ o osobama mlađe životne dobi.

Da bi se stanje sigurnosti u cestovnom prometu podignulo na višu razinu, društvo mora stalno ulagati znatne napore u poboljšanje prometne infrastrukture, a svi mjerodavni subjekti i sudionici u prometu sustavno razvijati prometnu kulturu.

Od tri bitna čimbenika za sigurnost prometa (sudionici, vozila i ceste) prometna kultura svih sudionika - a posebno vozača - najbrže može smanjiti tragične posljedice. Ona ne traži toliko financijskih sredstava, koliko svježije ideje te stalan i sustavan rad na njihovom promicanju.

Ministarstvo unutarnjih poslova u djelokrugu svoje odgovornosti nadzire i upravlja sigurnošću prometa. Da bi taj posao bio što uspješniji, sustavno se prate stanje i promjene sigurnosti u cestovnom prometu. Rezultati tog rada su statističke informacije koje putem ovog Biltena dajemo na uvid stručnoj i najširoj javnosti. Želja nam je da svi društveni subjekti mjerodavni za sigurnost prometa, kao i svi sudionici u prometu, dobiju što detaljniju i potpuniju sliku o stanju sigurnosti cestovnog prometa u Republici Hrvatskoj i svim rizičnim čimbenicima koji ga ugrožavaju.

Da bi se dobio uvid u svu složenost i dugotrajnost problema sigurnosti prometa na cestama, u nastavku prikazujemo osnovne podatke i trendove prometnih nesreća i njihovih posljedica u proteklih pola stoljeća. Iz grafičkog prikaza vidljiv je dramatičan rast tragičnih posljedica prometnih nesreća, ali i vremenski raspon potreban da se zaustave negativni trendovi i preokrenu u suprotni smjer.

Radi usporedivosti podataka između država univerzalno je prihvaćen temeljni pokazatelj sigurnosti, a to je broj poginulih osoba na sto tisuća stanovnika neke zemlje. Iako u njegovoj primjeni ima neujednačenosti zbog različitog određivanja koje se nastradale osobe ubrajaju u poginule u prometu (samo poginuli na mjestu prometne nesreće ili i naknadno preminuli u određenom razdoblju), pokazao se kao pouzdano mjerilo stupnja sigurnosti prometa na cestama. Na grafikonima je uočljiv dramatičan rast broja poginulih na hrvatskim cestama u prvih 25 godina, kad se taj broj povećao za 14 puta, dosegnuvši vrhunac 1979. godine s 1605 poginulih. To je bila stopa od 34 poginula na sto tisuća stanovnika. Nakon toga trebalo je proći 25 godina da bi se taj broj prepolovio pa je 2004. godine u Republici Hrvatskoj zabilježeno 608 poginulih, što je 14 poginulih na sto tisuća stanovnika.

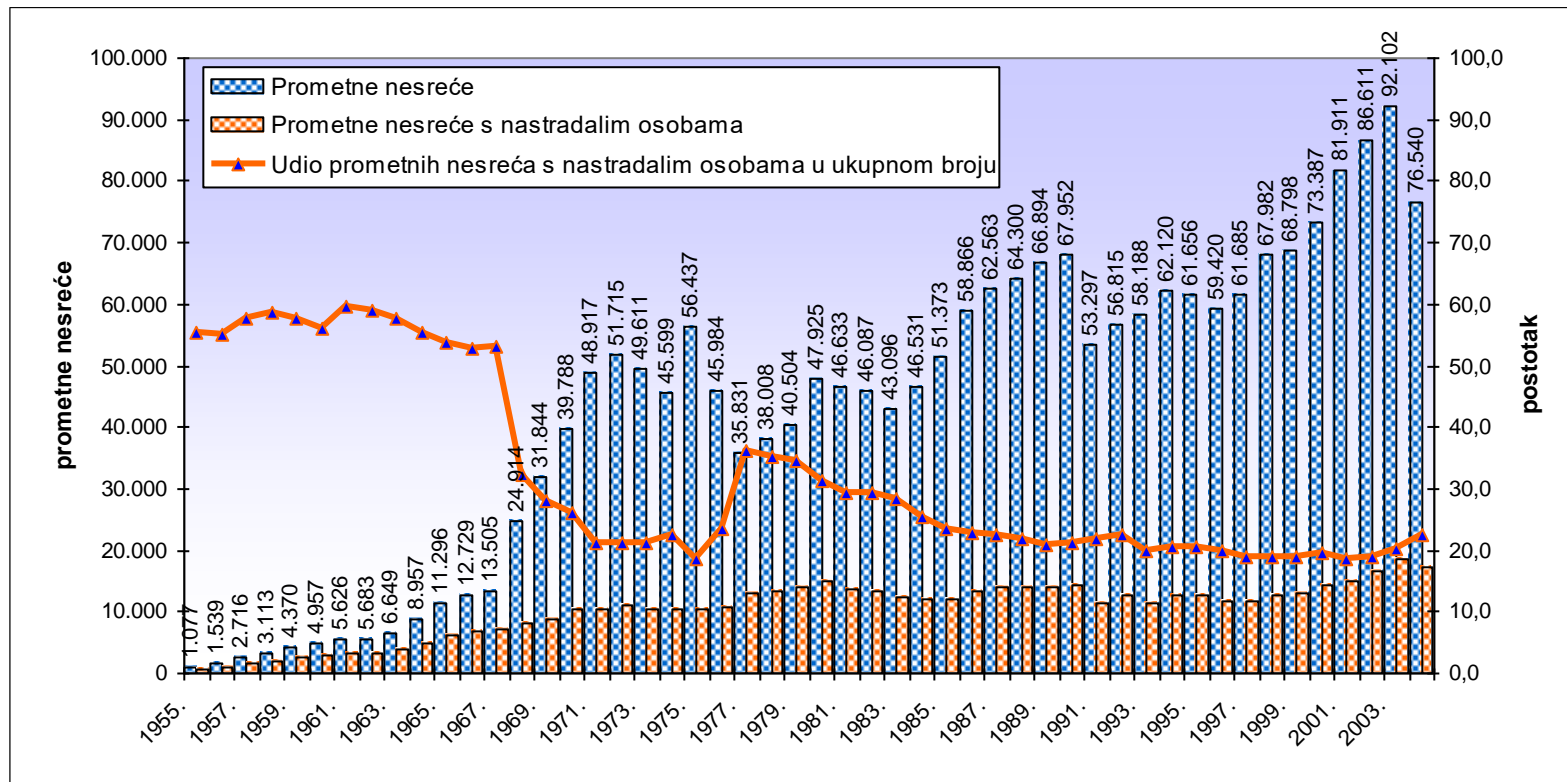
U razvijenim europskim zemljama koje su najviše ulagale u sigurnost cestovnog prometa danas se ta stopa kreće oko 6 poginulih. Kad će sigurnost prometa na hrvatskim cestama dosegnuti tu razinu, ovisit će o naporu cjelokupnog društva, a posebno o razvitku prometne kulture svih sudionika u prometu.

Prometne nesreće i posljedice od 1955. do 2004. godine

Godina	Prometne nesreće	Prometne nesreće s nastradalim osobama	Udio prometnih nesreća s nastradalim osobama u ukupnom broju	Poginule osobe	Ozlijeđene osobe	Udio poginulih osoba u nastradalima
1955.	1.077	596	55,3	113	742	13,2
1956.	1.539	846	55,0	140	1.111	11,2
1957.	2.716	1.564	57,6	202	2.049	9,0
1958.	3.113	1.829	58,8	207	2.345	8,1
1959.	4.370	2.516	57,6	290	3.229	8,2
1960.	4.957	2.780	56,1	326	3.555	8,4
1961.	5.626	3.360	59,7	382	4.350	8,1
1962.	5.683	3.347	58,9	356	4.229	7,8
1963.	6.649	3.839	57,7	326	5.040	6,1
1964.	8.957	4.962	55,4	433	6.429	6,3
1965.	11.296	6.071	53,7	543	8.141	6,3
1966.	12.729	6.721	52,8	645	9.165	6,6
1967.	13.505	7.179	53,2	674	9.726	6,5
1968.	24.914	8.002	32,1	844	11.204	7,0
1969.	31.844	8.933	28,1	941	12.500	7,0
1970.	39.788	10.382	26,1	1.079	14.748	6,8
1971.	48.917	10.432	21,3	1.289	16.078	7,4
1972.	51.715	10.936	21,1	1.444	15.530	8,5
1973.	49.611	10.442	21,0	1.303	15.002	8,0
1974.	45.599	10.262	22,5	1.336	14.243	8,6
1975.	56.437	10.509	18,6	1.169	15.164	7,2
1976.	45.984	10.775	23,4	1.111	14.946	6,9
1977.	35.831	12.924	36,1	1.412	17.947	7,3
1978.	38.008	13.318	35,0	1.533	18.206	7,8
1979.	40.504	14.014	34,6	1.605	19.304	7,7
1980.	47.925	15.053	31,4	1.603	20.616	7,2
1981.	46.633	13.716	29,4	1.459	18.640	7,3
1982.	46.087	13.441	29,2	1.400	18.609	7,0
1983.	43.096	12.238	28,4	1.322	16.237	7,5
1984.	46.531	11.896	25,6	1.294	16.121	7,4
1985.	51.373	12.072	23,5	1.125	16.327	6,4
1986.	58.866	13.501	22,9	1.256	17.990	6,5
1987.	62.563	13.985	22,4	1.311	18.850	6,5
1988.	64.300	14.048	21,8	1.312	18.955	6,5
1989.	66.894	13.888	20,8	1.321	18.964	6,5
1990.	67.952	14.471	21,3	1.360	19.791	6,4
1991.	53.297	11.559	21,7	1.020	15.845	6,0
1992.	56.815	12.758	22,5	975	17.517	5,3
1993.	58.188	11.529	19,8	855	15.596	5,2
1994.	62.120	12.846	20,7	804	17.679	4,3
1995.	61.656	12.668	20,5	800	17.665	4,3
1996.	59.420	11.740	19,8	721	16.182	4,3
1997.	61.685	11.652	18,9	714	16.234	4,2
1998.	67.982	12.846	18,9	646	18.118	3,4
1999.	68.798	12.958	18,8	662	18.103	3,5
2000.	73.387	14.430	19,7	655	20.501	3,1
2001.	81.911	15.079	18,4	647	22.093	2,8
2002.	86.611	16.500	19,1	627	23.923	2,6
2003.	92.102	18.592	20,2	701	26.153	2,6
2004.	76.540	17.140	22,4	608	24.271	2,4
UKUPNO	2.154.101	517.145	24,0	44.901	715.963	5,9

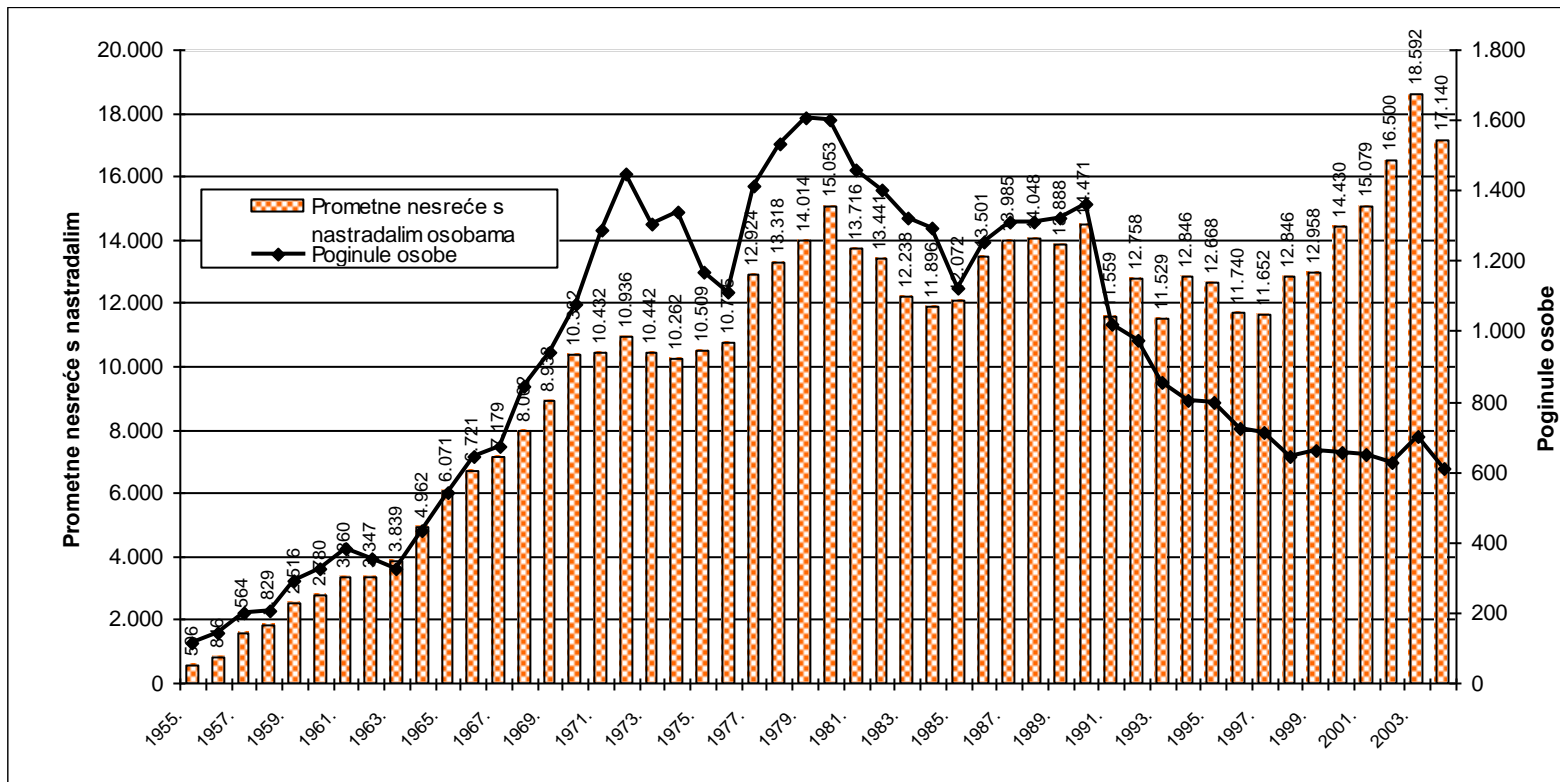
Grafikon 1

Prometne nesreće i nesreće s nastradalima od 1955. do 2004. godine



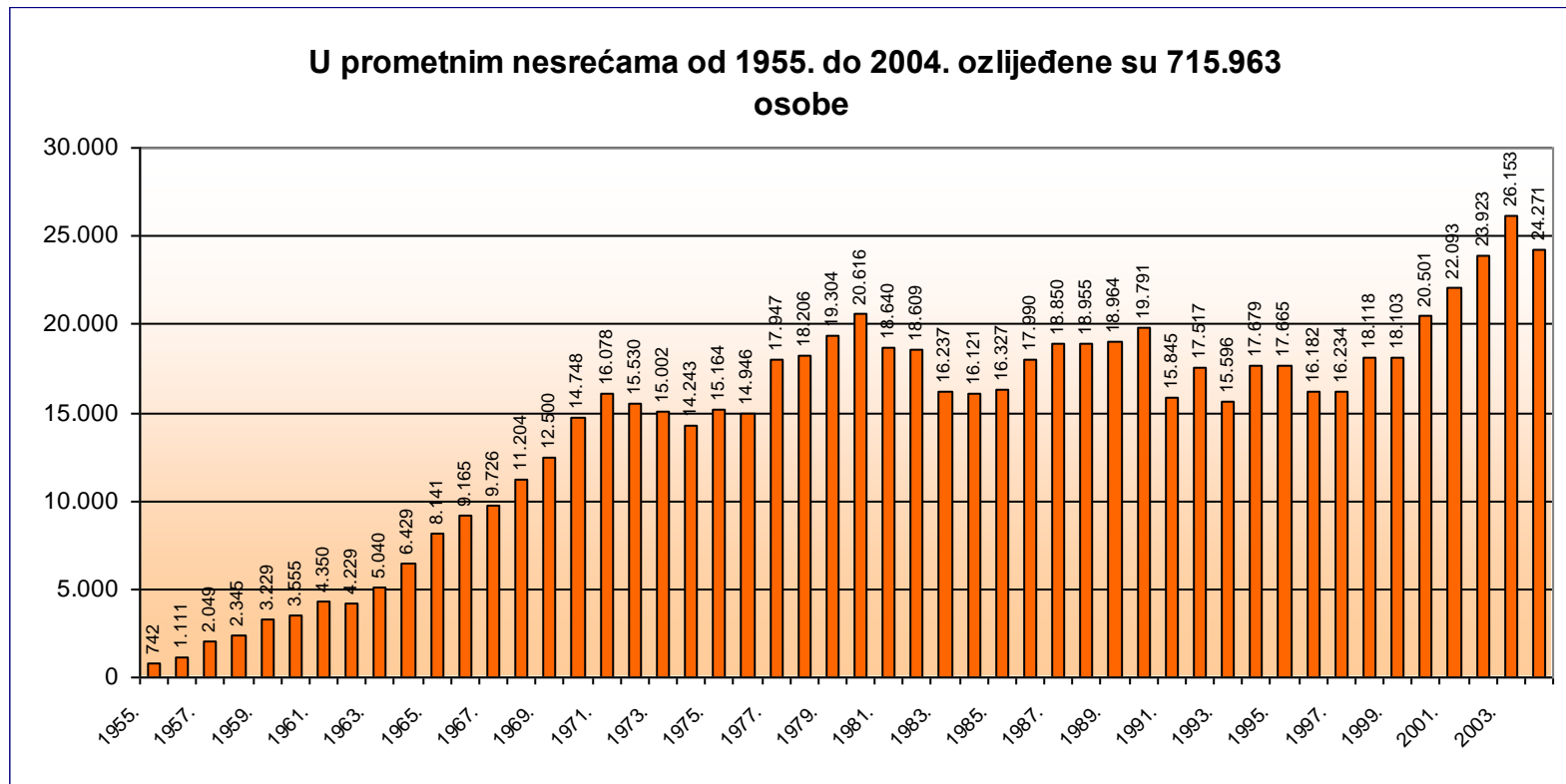
Grafikon 2

Prometne nesreće s nastradalim osobama i poginuli od 1955. do 2004. godine



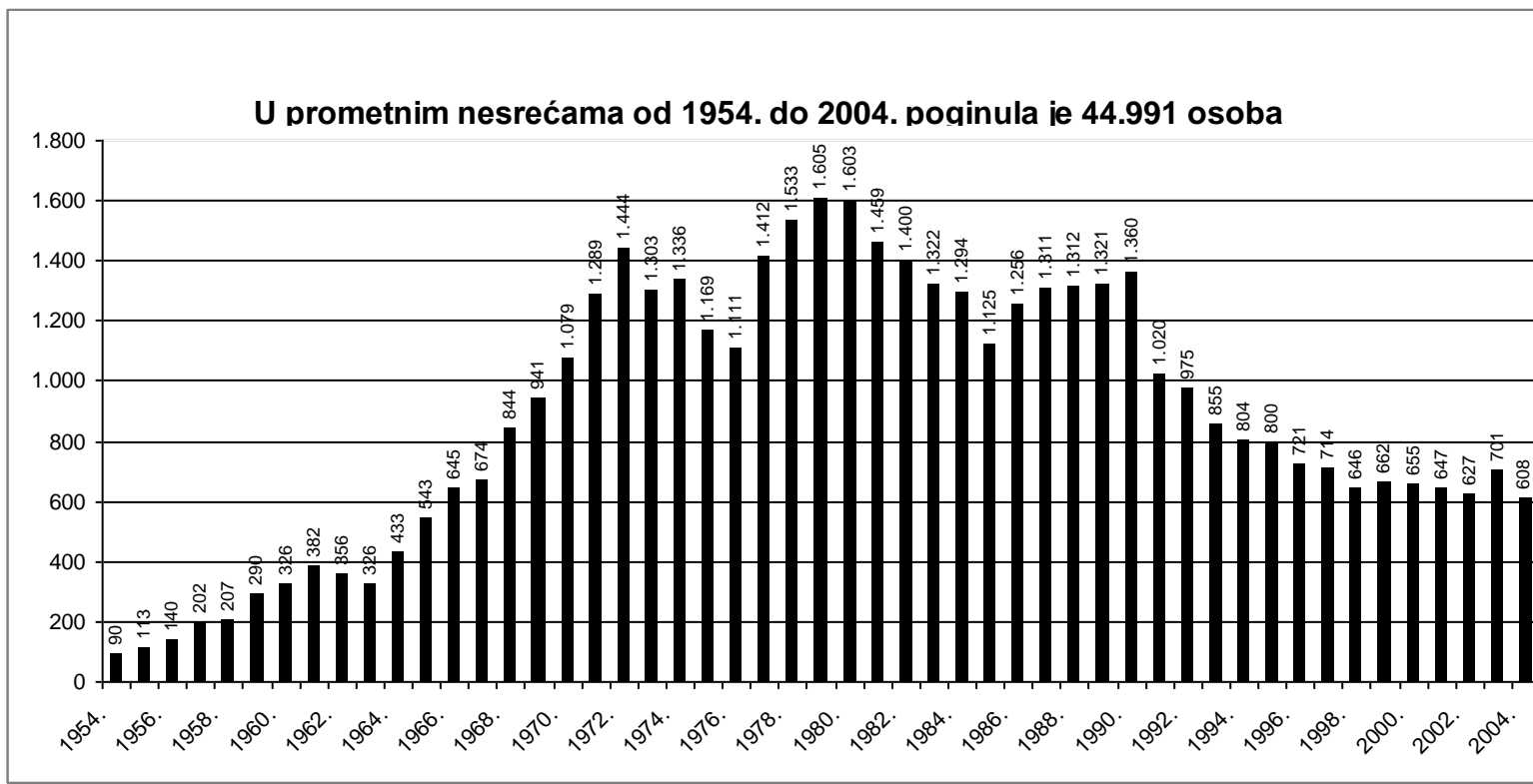
Grafikon 3

Ozlijeđene osobe u prometnim nesrećama od 1955. do 2004. godine



Grafikon 4

Poginule osobe u prometnim nesrećama od 1955. do 2004. godine



1. OPĆI PREGLED SIGURNOSTI CESTOVNOG PROMETA

U razdoblju od 1995. do 2004. godine na cestama Republike Hrvatske dogodilo se 730 tisuća prometnih nesreća. U tim nesrećama nastradalo je 210 tisuća osoba. Poginule su 6.783 osobe, teško je ozlijeđeno 46.270 osoba, a 157 tisuća ih je lakše ozlijeđeno.

Glavna obilježja proteklog desetljeća u sigurnosti cestovnog prometa su povećanje broja prometnih nesreća i lakše nastradalih sudionika u prometu, dok je broj poginulih i teško ozlijeđenih u padu. Broj prometnih nesreća s nastradalim osobama porastao je s 12.668 na 17.140 (35,3 posto), a lakše ozlijeđenih s 12.184 na 19.876 (63,1 posto). Broj poginulih u prometnim nesrećama smanjen je s 800 na 608 (24,0 posto), a teško ozlijeđenih s 5.481 na 4.395 (19,8 posto).

U istom razdoblju porastao je broj registriranih vozača motornih vozila za 38,5 posto, a broj registriranih motornih vozila za 108,2 posto, dok je cestovna mreža kategoriziranih prometnica povećana za samo 6,1 posto. Ovaj nerazmjer u povećanju vozača, vozila i cestovne mreže zakonomjerno je doveo do povećanja gustoće cestovnog prometa, što je pak rezultiralo povećanjem prometnih nesreća.

Trend smanjena poginulih i teško ozlijeđenih u prometnim nesrećama uz povremene oscilacije u prosjeku se godišnje kretao od 2,4 posto (poginuli), odnosno 1,9 posto teško ozlijeđeni. Iako taj trend nije bio na razini poželjnog i očekivanog, on ipak ukazuje na to da dugoročno ulaganje u sigurnost prometa daje pozitivne rezultate, što je utjecalo na promjenu u strukturi prometnih nesreća i nastradalih osoba.

Udio prometnih nesreća s poginulim osobama u promatranom razdoblju smanjio se je s 1,2 posto na 0,7 posto a nesreća s ozlijeđenim osobama povećao se je s 19,4 posto na 21,7 posto u ukupnom broju prometnih nesreća.

Još veća strukturna promjena zabilježena je kod nastradalih osoba. Udio poginulih u nastradalim osobama smanjio se s 4,3 posto na 2,4 posto, a teško ozlijeđenih s 29,7 posto na 17,7 posto. U 2004. godini strukturu prometnih nesreća činile su 0,7 posto nesreće s poginulima, 21,7 posto nesreće s ozlijeđenima i 77,6 posto nesreće samo s materijalnom štetom. Strukturu nastradalih osoba činilo je 2,4 posto poginulih, 17,7 posto teže ozlijeđenih i 79,9 posto lakše ozlijeđenih.

Iako su u relativnim brojevima prometne nesreće i posljedice u Republici Hrvatskoj nešto veće nego u najrazvijenijim zemljama Europske unije, njihove su strukture gotovo identične. To ukazuje na ujednačenost mjera pasivne sigurnosti, a povećani opseg prometnih nesreća rezultat je razlika u cestovnoj infrastrukturi i prometnoj kulturi. Iako u posljednjih deset godina poginuli i teško ozlijeđeni u prometnim nesrećama imaju trend smanjenja, stanje u 2003. godini (11,8 posto poginulih i 8,9 posto teško ozlijeđenih više) pridonijelo je uvjerenju da je stanje sigurnosti prometa u Republici Hrvatskoj nezadovoljavajuće. Zbog toga je Hrvatski sabor 15. srpnja 2004. godine donio novi Zakon o sigurnosti prometa na cestama koji se počeo primjenjivati 20. kolovoza iste godine.

Svrha novog Zakona je da se otklone nedostaci prethodnog Zakona, da se pooštri kaznena politika prema najopasnijim kršenjima prometnih pravila i da se poveća odgovornost svih sudionika u prometu.

Još tijekom javne rasprave, a neposredno prije donošenja novog Zakona, zabilježena su razvidna poboljšanja u sigurnosti prometa. Iako je u prvih šest mjeseci 2004. godine zabilježen porast broja poginulih u nesrećama za 43 osobe u odnosu na isto razdoblje 2003. godine (povećanje od 15,5 posto), u drugom je polugodištu 2004. godine taj broj smanjen za 136 osoba (32,2 posto). To je u konačnici za 2004. godinu rezultiralo s 13,3 posto manje poginulih nego prethodne godine. Koliko će se dugo ovaj izrazito pozitivan trend zadržati, ovisit će o cjelovitom sustavu mjera i akcija koje će se poduzimati da bi se povećala sigurnosti cestovnog prometa.

Pregled osnovnih pokazatelja sigurnosti cestovnog prometa od 1995. do 2004. godine

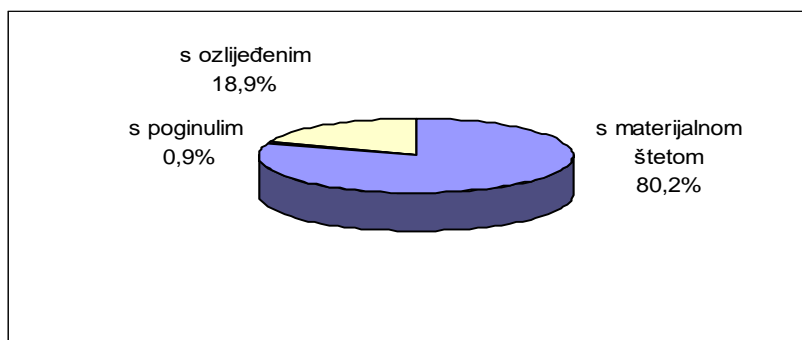
Osnovni pokazatelji	Godina										Prosjek
	1995.	1996.	1997.	1998.	1999.	2000.	2001.	2002.	2003.	2004.	
Prometne nesreće	61.656	59.420	61.685	67.982	68.798	73.387	81.911	86.611	92.012	76.540	73.000
<i>Verižni indeks</i>	99,3	96,4	103,8	110,2	101,2	106,7	111,6	105,7	106,2	83,2	-
s nastradalim osobama:	12.668	11.740	11.652	12.846	12.958	14.430	15.656	17.071	18.592	17.140	14.475
s poginulim osobama	718	644	645	569	589	578	577	571	633	540	606
s ozlijeđenim osobama	11.950	11.096	11.007	12.277	12.369	13.852	15.079	16.500	17.959	16.600	13.869
s materijalnom štetom	48.988	47.680	50.033	55.136	55.840	58.957	66.255	69.540	73.510	59.400	58.534
Nastradale osobe	18.465	16.903	16.948	18.764	18.765	21.156	22.740	24.550	26.854	24.879	21.002
<i>Verižni indeks</i>	99,9	91,5	100,3	110,7	100,0	112,7	107,5	108,0	109,4	92,6	-
poginulo	800	721	714	646	662	655	647	627	701	608	678
teško ozlijeđeno	5.481	4.740	4.560	4.458	4.174	4.498	4.607	4.481	4.878	4.395	4.627
lakše ozlijeđeno	12.184	11.442	11.674	13.660	13.929	16.003	17.486	19.442	21.275	19.876	15.697
Prekršaji utvr. u nadzoru prom.	1.620.287	1.261.004	1.157.011	1.203.822	1.200.520	931.262	816.480	895.719	977.036	1.037.992	1.110.113
<i>Verižni indeks</i>	89,1	77,8	91,8	104,0	99,7	77,6	87,7	109,7	109,1	106,2	-
za koje su izrečena upozorenja	252.299	-	-	-	-	-	-	-	-	2.333	127.316
novčana kazna na mjestu prekršaja	477.359	904.375	723.570	903.107	892.930	744.296	623.299	311.695	388.987	343.029	631.265
izdani prekršajni nalozi	209.782	356.629	433.441	300.715	307.590	186.966	193.181	584.024	29.445	241.480	770.601
zahtjevi za pokretanje prekrš. post.									558.604	451.150	
Negativni bodovi - broj vozača	-	-	165.661	283.914	270.499	261.692	250.756	242.251	127.457	185.434	213.518

Struktura prometnih nesreća i posljedica od 1995. do 2004. godine

Godina	Udjeli u ukupnom broju prometnih nesreća %			Udjeli u ukupnom broju nastradalih %		
	s poginulim	s ozlijeđenim	s mat. štetom	poginuli	teško ozlijeđeni	lakše ozlijeđeni
1995.	1,2	19,4	79,5	4,3	29,7	66,0
1996.	1,1	18,7	80,2	4,3	28,0	67,7
1997.	1,0	17,8	81,1	4,2	26,9	68,9
1998.	0,8	18,1	81,1	3,4	23,8	72,8
1999.	0,9	18,0	81,2	3,5	22,2	74,2
2000.	0,8	18,9	80,3	3,1	21,3	75,6
2001.	0,7	18,4	80,9	2,8	20,3	76,9
2002.	0,7	19,1	80,3	2,6	18,3	79,2
2003.	0,7	19,5	79,9	2,6	18,2	79,2
2004.	0,7	21,7	77,6	2,4	17,7	79,9
Prosjek	0,8	19,0	80,2	3,2	22,0	74,7

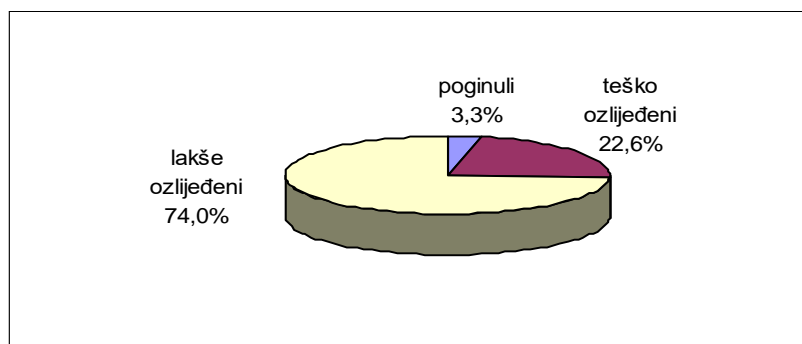
Grafikon 5

Struktura prometnih nesreća (prosjek od 1995. do 2004. godine)



Grafikon 6

Struktura nastradalih (prosjek od 1995. do 2004. godine)



Stanovništvo, vozači, vozila i ceste od 1995. do 2004. godine

Osnovni pokazatelji	Godina										Prosjek
	1995.	1996.	1997.	1998.	1999.	2000.	2001.	2002.	2003.	2004.	
Stanovništvo RH ¹⁾	4.669.000	4.494.000	4.572.000	4.501.000	4.554.000	4.381.000	4.437.000	4.443.000	4.442.000	4.442.000	4.429.000
Vozači motornih vozila	1.452.849	1.526.667	1.628.919	1.701.736	1.753.749	1.801.817	1.857.292	1.920.321	1.964.406	2.011.950	1.911.157
<i>Verižni indeks</i>	69,5	105,1	106,7	104,5	103,1	102,7	103,1	103,4	102,3	102,4	-
muškarci	1.003.059	1.041.056	1.102.001	1.136.604	1.160.628	1.182.657	1.206.866	1.233.571	1.251.234	1.270.883	1.229.042
žene	449.790	485.611	526.918	565.132	593.121	619.160	650.426	686.750	713.172	741.067	682.115
Registrirana mot. voz. 31. prosinca	841.167	1.008.878	1.142.201	1.241.522	1.323.653	1.401.010	1.494.745	1.571.775	1.649.851	1.751.951	1.573.866
<i>Verižni indeks</i>	101,9	119,9	113,2	108,7	106,6	105,8	106,7	105,2	105,0	106,2	-
Novoregistriranih motornih vozila	92.879	99.744	141.693	114.789	111.023	113.687	135.914	128.793	143.726	139.585	132.341
<i>Verižni indeks</i>	120,2	107,391	142,057	81,0125	96,7192	102,4	119,6	94,8	111,6	97,1	-
Dužina kategoriziranih cesta u km	26.928	26.928	27.840	27.919	28.009	28.123	28.274	28.343	28.400	28.564	28.341
<i>Verižni indeks</i>	100,0	100	103,4	100,3	100,3	100,4	100,5	100,2	100,2	100,6	-
autoceste	302	318	326	354	371	402	419	446	578	742	517
brze ceste	-	-	-	-	161	155	256	264	371	380	285

1) Izvor: Statistički ljetopis Republike Hrvatske 2004.; DZS

**Broj prometnih nesreća i posljedica na 100.000 stanovnika
od 1995. do 2004. godine**

Godina	Prometne nesreće			Nastradale osobe		
	s poginulim	s ozlijeđenim	s mat. štetom	poginuli	teško ozlijeđeni	lakše ozlijeđeni
1995.	15,4	255,9	1049,2	17,1	117,4	261,0
1996.	14,3	246,9	1061,0	16,0	105,5	254,6
1997.	14,1	240,7	1094,3	15,6	99,7	255,3
1998.	12,6	272,8	1225,0	14,4	99,0	303,5
1999.	12,9	271,6	1226,2	14,5	91,7	305,9
2000.	13,2	316,2	1345,7	15,0	102,7	365,3
2001.	13,0	339,8	1493,2	14,6	103,8	394,1
2002.	12,9	371,4	1565,2	14,1	100,9	437,6
2003.	14,3	404,3	1654,9	15,8	109,8	479,0
2004.	12,2	373,7	1337,2	13,7	98,9	447,5
Prosjek	13,7	313,1	1321,6	15,3	104,5	354,4

**Broj prometnih nesreća i posljedica na 100.000 vozača
od 1995. do 2004. godine**

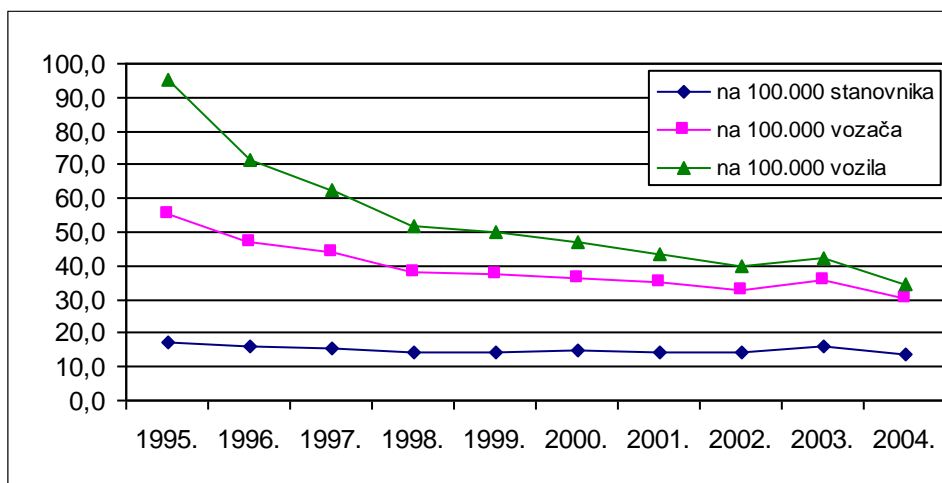
Godina	Prometne nesreće			Nastradale osobe		
	s poginulim	s ozlijeđenim	s mat. štetom	poginuli	teško ozlijeđeni	lakše ozlijeđeni
1995.	49,4	822,5	3371,9	55,1	377,3	838,6
1996.	42,2	726,8	3123,1	47,2	310,5	749,5
1997.	39,6	675,7	3071,5	43,8	279,9	716,7
1998.	33,4	721,4	3240,0	38,0	262,0	802,7
1999.	33,6	705,3	3184,0	37,7	238,0	794,2
2000.	32,1	768,8	3272,1	36,4	249,6	888,2
2001.	31,1	811,9	3567,3	34,8	248,0	941,5
2002.	29,7	859,2	3621,3	32,7	233,3	1012,4
2003.	32,2	914,2	3742,1	35,7	248,3	1083,0
2004.	26,8	825,1	2952,4	30,2	218,4	987,9
Prosjek	31,7	725,7	3062,7	35,5	242,1	821,3

Broj prometnih nesreća i posljedica na 100.000 vozila od 1995. do 2004. godine

Godina	Prometne nesreće			Nastradale osobe		
	s poginulim	s ozlijeđenim	s mat. štetom	poginuli	teško ozlijeđeni	lakše ozlijeđeni
1995.	85,4	1420,6	5823,8	95,1	651,6	1448,5
1996.	63,8	1099,8	4726,0	71,5	469,8	1134,1
1997.	56,5	963,7	4380,4	62,5	399,2	1022,1
1998.	45,8	988,9	4441,0	52,0	359,1	1100,3
1999.	44,5	934,5	4218,6	50,0	315,3	1052,3
2000.	41,3	988,7	4208,2	46,8	321,1	1142,2
2001.	38,6	1008,8	4432,5	43,3	308,2	1169,8
2002.	36,3	1049,8	4424,3	39,9	285,1	1236,9
2003.	38,4	1088,5	4455,6	42,5	295,7	1289,5
2004.	30,8	947,5	3390,5	34,7	250,9	1134,5
Prosjek	38,5	881,2	3719,1	43,1	294,0	997,4

Grafikon 7

Broj poginulih na 100.000 stanovnika, vozača i vozila od 1995. do 2004. godine



2. RAPROSTRANJENOST PROMETNIH NESREĆA

Nadzor i upravljanje cestovnim prometom Ministarstvo unutarnjih poslova obavlja na cjelokupnom teritoriju Republike Hrvatske prema svom teritorijalnom ustroju. Prema Zakonu o policiji teritorij države podijeljen je na policijske uprave, a područje policijskih uprava na policijske postaje. Uredbom Vlade Republike Hrvatske policijske uprave ustrojene su prema područjima županija osim Policijske uprave zagrebačke koja djeluje na području Županije zagrebačke i Grada Zagreba. Policijske uprave razvrstane su u četiri kategorije prema broju stanovnika, veličini područja i složenosti sigurnosnog stanja.

Stanje sigurnosti cestovnog prometa na područjima policijskih uprava ovisi o gustoći prometa i značajki prometnih smjerova. Temeljem sustavnog praćenja stanja sigurnosti i prikupljenih podataka uočava se pravilnost da na područjima policijskih uprava s gustoćom prometa raste i broj prometnih nesreća, ali su najteže posljedice (poginuli i teško ozlijeđeni) razmjerno blaže nego na područjima rjeđe nastanjenosti i slabije gustoće prometa. Ta je pravilnost povezana s činjenicom da se prometne nesreće s poginulima i teško stradalima u više od pedeset posto slučajeva događaju zbog nepropisne ili neprimjerene brzine, a to se iznadprosječno, u odnosu na gustoću prometa, događa na prometnicama izvan naselja.

Iz podataka koji slijede vidljivo je kako se na područjima Policijskih uprava zagrebačke, splitsko-dalmatinske, primorsko-goranske, osječko-baranjske i istarske događa više od 60 posto prometnih nesreća u državi te da na tim područjima pogiba oko 45 posto svih poginulih na hrvatskim cestama.

Prometne nesreće prema policijskim upravama

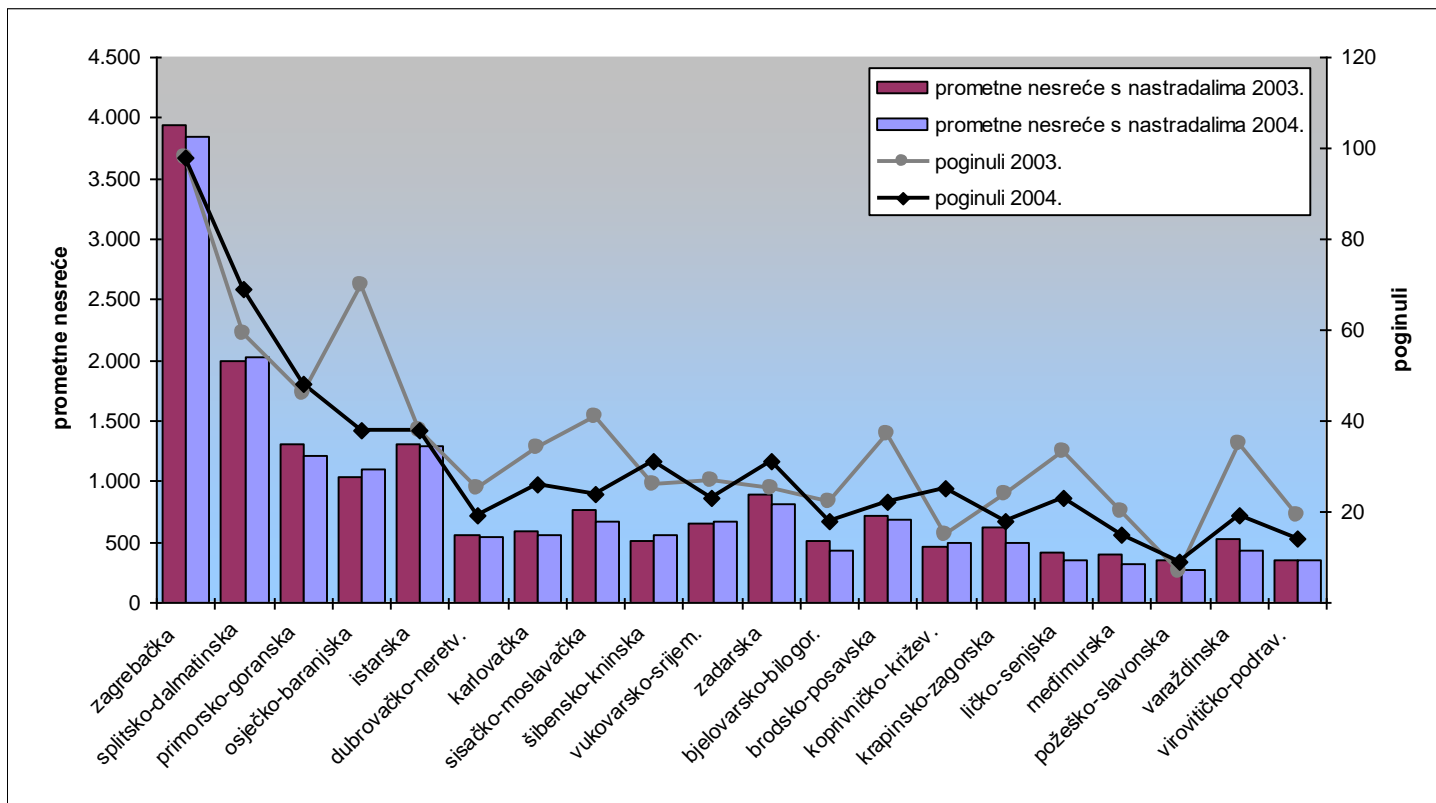
Policijska uprava	Prometne nesreće								
	Ukupno			S poginulim osobama			S ozlijeđenim osobama		
	2003.	2004.	+ - %	2003.	2004.	+ - %	2003.	2004.	+ - %
zagrebačka	26.383	21.451	-18,7	91	86	-5,5	3.937	3.758	-4,5
splitsko-dalmatinska	10.615	8.889	-16,3	55	62	+12,7	1.996	1.958	-1,9
primorsko-goranska	8.713	7.139	-18,1	38	43	+13,2	1.315	1.167	-11,3
osječko-baranjska	4.254	3.668	-13,8	65	33	-49,2	1.042	1.069	+2,6
istarska	6.876	5.640	-18,0	35	34	-2,9	1.312	1.260	-4,0
dubrovačko-neretv.	2.326	2.276	-2,1	24	18	-25,0	566	527	-6,9
karlovačka	3.599	2.740	-23,9	32	25	-21,9	594	535	-9,9
sisačko-moslavačka	3.079	2.501	-18,8	34	22	-35,3	765	656	-14,2
šibensko-kninska	2.653	2.449	-7,7	21	25	+19,0	516	533	+3,3
vukovarsko-srijem.	2.274	1.869	-17,8	27	22	-18,5	653	643	-1,5
zadarska	4.343	3.818	-12,1	21	30	+42,9	898	786	-12,5
bjelovarsko-bilogor.	2.141	1.789	-16,4	21	16	-23,8	509	419	-17,7
brodsko-posavska	2.505	2.197	-12,3	33	21	-36,4	724	669	-7,6
koprivničko-križev.	1.961	1.632	-16,8	14	21	+50,0	465	476	+2,4
krapinsko-zagorska	1.815	1.485	-18,2	21	17	-19,0	624	485	-22,3
ličko-senjska	2.164	1.893	-12,5	28	15	-46,4	408	338	-17,2
međimurska	1.447	1.180	-18,5	18	14	-22,2	404	303	-25,0
požeško-slavonska	1.250	950	-24,0	6	8	+33,3	347	265	-23,6
varaždinska	2.283	1.683	-26,3	31	18	-41,9	526	417	-20,7
virovitičko-podrav.	1.421	1.291	-9,1	18	10	-44,4	358	336	-6,1
UKUPNO	92.102	76.540	-16,9	633	540	-14,7	17.959	16.600	-7,6

Nastradale osobe prema policijskim upravama

Policijska uprava	Nastradale osobe								
	Poginuli			Teško ozlijeđeni			Lakše ozlijeđeni		
	2003.	2004.	+ - %	2003.	2004.	+ - %	2003.	2004.	+ - %
zagrebačka	98	98	0,0	807	787	-2,5	4.834	4.778	-1,2
splitsko-dalmatinska	59	69	+16,9	657	554	-15,7	2.232	2.227	-0,2
primorsko-goranska	46	48	+4,3	377	324	-14,1	1.417	1.304	-8,0
osječko-baranjska	70	38	-45,7	263	242	-8,0	1.333	1.326	-0,5
istarska	38	38	0,0	315	294	-6,7	1.476	1.521	+3,0
dubrovačko-neret.	25	19	-24,0	184	173	-6,0	648	562	-13,3
karlovačka	34	26	-23,5	243	186	-23,5	691	642	-7,1
sisačko-moslavačka	41	24	-41,5	213	195	-8,5	898	763	-15,0
šibensko-kninska	26	31	+19,2	202	182	-9,9	565	618	+9,4
vukovarsko-srijem.	27	23	-14,8	169	184	+8,9	831	834	+0,4
zadarska	25	31	+24,0	239	240	+0,4	1071	876	-18,2
bjelovarsko-bilogor.	22	18	-18,2	139	110	-20,9	583	490	-16,0
brodsko-posavska	37	22	-40,5	193	176	-8,8	938	847	-9,7
koprivničko-križev.	15	25	+66,7	114	127	+11,4	571	538	-5,8
krapinsko-zagorska	24	18	-25,0	146	109	-25,3	841	627	-25,4
ličko-senjska	33	23	-30,3	138	111	-19,6	541	463	-14,4
međimurska	20	15	-25,0	130	128	-1,5	407	283	-30,5
požeško-slavonska	7	9	+28,6	91	63	-30,8	428	331	-22,7
varaždinska	35	19	-45,7	177	123	-30,5	545	429	-21,3
virovitičko-podrav.	19	14	-26,3	81	87	+7,4	425	417	-1,9
UKUPNO	701	608	-13,3	4.878	4.395	-9,9	21.275	19.876	-6,6

Grafikon 8

Prometne nesreće s nastradalim osobama i poginuli po policijskim upravama 2003./2004.



Udjeli prometnih nesreća po policijskim upravama

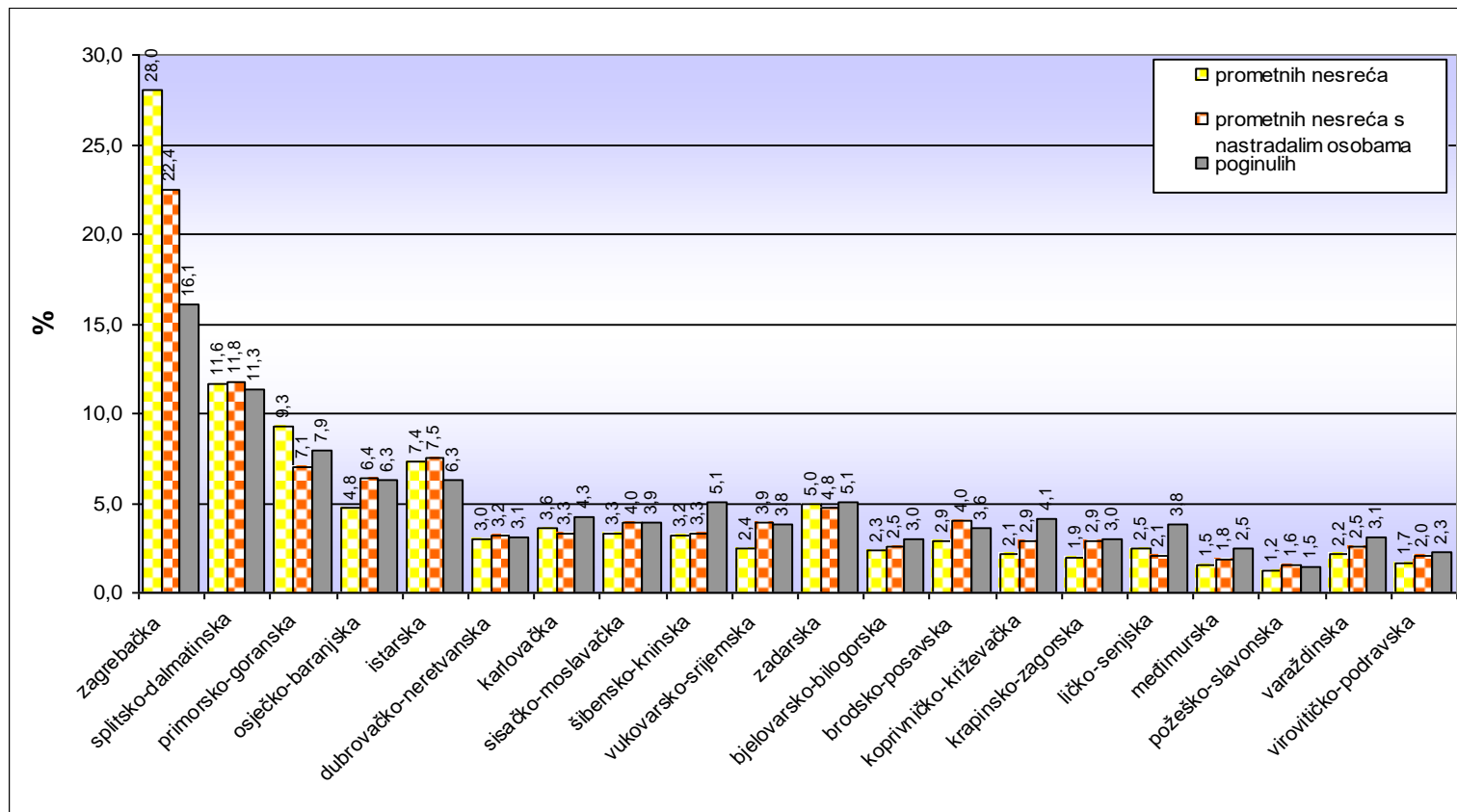
Policijska uprava	Prometne nesreće								
	Ukupno			S poginulim osobama			S ozlijeđenim osobama		
	2003.	2004.	+ -	2003.	2004.	+ -	2003.	2004.	+ -
zagrebačka	28,6	28,0	-0,6	14,4	15,9	+1,5	21,9	22,6	+0,7
splitsko-dalmatinska	11,5	11,6	+0,1	8,7	11,5	+2,8	11,1	11,8	+0,7
primorsko-goranska	9,5	9,3	-0,1	6,0	8,0	+2,0	7,3	7,0	-0,3
osječko-baranjska	4,6	4,8	+0,2	10,3	6,1	-4,2	5,8	6,4	+0,6
istarska	7,5	7,4	-0,1	5,5	6,3	+0,8	7,3	7,6	+0,3
dubrovačko-neretv.	2,5	3,0	+0,4	3,8	3,3	-0,5	3,2	3,2	+0,0
karlovačka	3,9	3,6	-0,3	5,1	4,6	-0,4	3,3	3,2	-0,1
sisačko-moslavačka	3,3	3,3	-0,1	5,4	4,1	-1,3	4,3	4,0	-0,3
šibensko-kninska	2,9	3,2	+0,3	3,3	4,6	+1,3	2,9	3,2	+0,3
vukovarsko-srijem.	2,5	2,4	-0,0	4,3	4,1	-0,2	3,6	3,9	+0,2
zadarska	4,7	5,0	+0,3	3,3	5,6	+2,2	5,0	4,7	-0,3
bjelovarsko-bilogor.	2,3	2,3	+0,0	3,3	3,0	-0,4	2,8	2,5	-0,3
brodsko-posavska	2,7	2,9	+0,2	5,2	3,9	-1,3	4,0	4,0	-0,0
koprivničko-križev.	2,1	2,1	+0,0	2,2	3,9	+1,7	2,6	2,9	+0,3
krapinsko-zagorska	2,0	1,9	-0,0	3,3	3,1	-0,2	3,5	2,9	-0,6
ličko-senjska	2,3	2,5	+0,1	4,4	2,8	-1,6	2,3	2,0	-0,2
međimurska	1,6	1,5	-0,0	2,8	2,6	-0,3	2,2	1,8	-0,4
požeško-slavonska	1,4	1,2	-0,1	0,9	1,5	+0,5	1,9	1,6	-0,3
varaždinska	2,5	2,2	-0,3	4,9	3,3	-1,6	2,9	2,5	-0,4
virovitičko-podrav.	1,5	1,7	+0,1	2,8	1,9	-1,0	2,0	2,0	+0,0
UKUPNO	100,0	100,0	0,0	100,0	100,0	0,0	100,0	100,0	0,0

Udjeli nastradalih osoba po policijskim upravama

Policijska uprava	Nastradale osobe								
	Poginuli			Teško ozlijeđeni			Lakše ozlijeđeni		
	2003.	2004.	+ -	2003.	2004.	+ -	2003.	2004.	+ -
zagrebačka	14,0	16,1	+2,1	16,5	17,9	+1,4	22,7	24,0	+1,3
splitsko-dalmatinska	8,4	11,3	+2,9	13,5	12,6	-0,9	10,5	11,2	+0,7
primorsko-goranska	6,6	7,9	+1,3	7,7	7,4	-0,4	6,7	6,6	-0,1
osječko-baranjska	10,0	6,3	-3,7	5,4	5,5	+0,1	6,3	6,7	+0,4
istarska	5,4	6,3	+0,8	6,5	6,7	+0,2	6,9	7,7	+0,7
dubrovačko-neret.	3,6	3,1	-0,4	3,8	3,9	+0,2	3,0	2,8	-0,2
karlovačka	4,9	4,3	-0,6	5,0	4,2	-0,7	3,2	3,2	-0,0
sisačko-moslavačka	5,8	3,9	-1,9	4,4	4,4	+0,1	4,2	3,8	-0,4
šibensko-kninska	3,7	5,1	+1,4	4,1	4,1	+0,0	2,7	3,1	+0,5
vukovarsko-srijem.	3,9	3,8	-0,1	3,5	4,2	+0,7	3,9	4,2	+0,3
zadarska	3,6	5,1	+1,5	4,9	5,5	+0,6	5,0	4,4	-0,6
bjelovarsko-bilogor.	3,1	3,0	-0,2	2,8	2,5	-0,3	2,7	2,5	-0,3
brodsko-posavska	5,3	3,6	-1,7	4,0	4,0	+0,0	4,4	4,3	-0,1
koprivničko-križev.	2,1	4,1	+2,0	2,3	2,9	+0,6	2,7	2,7	+0,0
krapinsko-zagorska	3,4	3,0	-0,5	3,0	2,5	-0,5	4,0	3,2	-0,8
ličko-senjska	4,7	3,8	-0,9	2,8	2,5	-0,3	2,5	2,3	-0,2
međimurska	2,9	2,5	-0,4	2,7	2,9	+0,2	1,9	1,4	-0,5
požeško-slavonska	1,0	1,5	+0,5	1,9	1,4	-0,4	2,0	1,7	-0,3
varaždinska	5,0	3,1	-1,9	3,6	2,8	-0,8	2,6	2,2	-0,4
virovitičko-podrav.	2,7	2,3	-0,4	1,7	2,0	+0,3	2,0	2,1	+0,1
UKUPNO	100,0	100,0	0,0	100,0	100,0	0,0	100,0	100,0	0,0

Grafikon 9

Udjeli prometnih nesreća i poginulih osoba po policijskim upravama u 2004. godini



Stanovništvo, vozači i registrirana vozila u 2004. godini

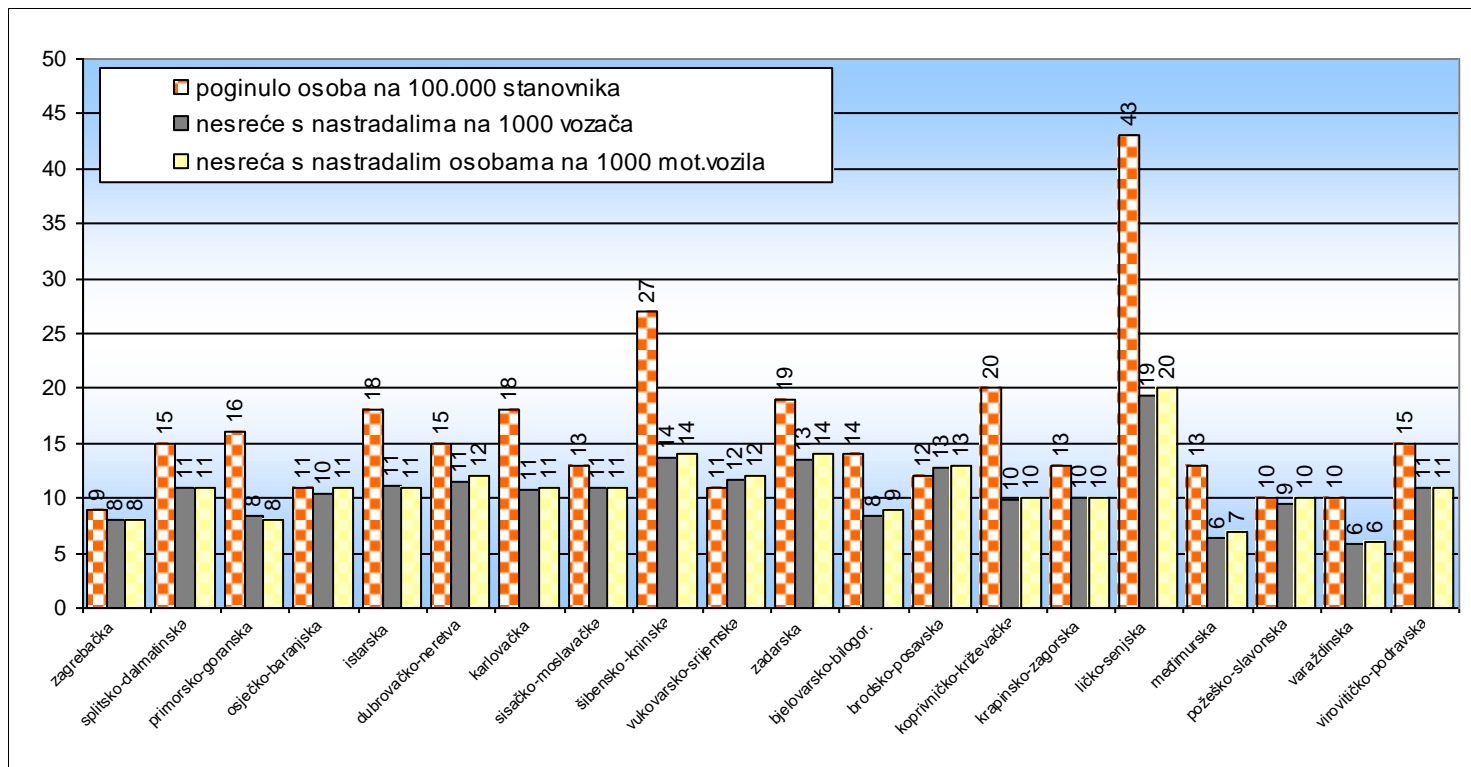
Policajska uprava	Broj stanovnika	%	Broj vozača	%	Registrirano motornih vozila	%
zagrebačka	1.088.841	24,5	477.504	27,2	470.787	27,4
splitsko-dalmatinska	463.676	10,4	183.381	10,4	181.625	10,6
primorsko-goranska	305.505	6,9	144.706	8,2	143.040	8,3
osječko-baranjska	330.506	7,4	106.034	6,0	101.546	5,9
istarska	206.344	4,7	117.096	6,7	115.526	6,7
dubrovačko-neretva.	122.870	2,8	47.455	2,7	47.043	2,7
karlovačka	141.787	3,2	51.824	3,0	51.013	3,0
sisaačko-moslavačka	185.387	4,2	61.942	3,5	60.321	3,5
šibensko-kninska	112.891	2,5	40.992	2,3	40.553	2,4
vukovarsko-srijemska	204.768	4,6	56.645	3,2	53.859	3,1
zadarska	162.045	3,7	60.645	3,5	59.965	3,5
bjelovarsko-bilogor.	133.084	3,0	51.360	2,9	50.072	2,9
brodsko-posavska	176.765	4,0	53.726	3,1	51.373	3,0
koprivničko-križevačka	124.467	2,8	50.338	2,9	48.733	2,8
krapinsko-zagorska	142.432	3,2	49.628	2,8	48.689	2,8
ličko-senjska	53.677	1,2	18.302	1,0	17.785	1,0
međimurska	118.426	2,7	49.603	2,8	48.506	2,8
požeško-slavonska	85.831	1,9	28.918	1,6	27.978	1,6
varaždinska	184.769	4,2	73.481	4,2	71.232	4,1
virovitičko-podravska	93.389	2,1	31.527	1,8	30.453	1,8
UKUPNO	4.437.460	100,0	1.755.107	100,0	1.720.099	100,0

Suodnos prometnih nesreća i nastradalih osoba prema stanovništvu, vozačima i registriranim vozilima u 2004. godini

Policajska uprava	Na 100.000 stanovnika		Na 1000 vozača			Na 1000 motornih vozila		
	poginulo osoba	ozlijeđeno osoba	nesreća s nastradalim osobama	poginulo osoba	ozlijeđeno osoba	nesreća s nastradalim osobama	poginulo osoba	ozlijeđeno osoba
zagrebačka	9	511	8	0,2	12	8	0,2	12
splitsko-dalmatinska	15	600	11	0,4	15	11	0,4	15
primorsko-goranska	16	533	8	0,3	11	8	0,3	11
osječko-baranjska	11	474	10	0,4	15	11	0,4	15
istarska	18	880	11	0,3	16	11	0,3	16
dubrovačko-neretva.	15	598	11	0,4	15	12	0,4	15
karlovačka	18	584	11	0,5	16	11	0,5	16
sisaačko-moslavačka	13	517	11	0,4	15	11	0,4	15
šibensko-kninska	27	709	14	0,8	20	14	0,8	20
vukovarsko-srijemska	11	497	12	0,4	18	12	0,4	18
zadarska	19	689	13	0,5	18	14	0,5	18
bjelovarsko-bilogor.	14	451	8	0,4	12	9	0,4	12
brodsko-posavska	12	579	13	0,4	19	13	0,4	19
koprivničko-križevačka	20	534	10	0,5	13	10	0,5	13
krapinsko-zagorska	13	517	10	0,4	15	10	0,4	15
ličko-senjska	43	1.069	19	1,3	31	20	1,3	31
međimurska	13	347	6	0,3	8	7	0,3	8
požeško-slavonska	10	459	9	0,3	14	10	0,3	14
varaždinska	10	299	6	0,3	8	6	0,3	8
virovitičko-podravska	15	540	11	0,4	16	11	0,5	16
UKUPNO	14	547	10	0,3	14	10	0,4	14

Grafikon 10

Suodnos prometnih nesreća i nastradalih osoba prema stanovništvu, vozačima i registriranim vozilima i kilometrima cesta u 2004. godini



3. VRIJEME DOGAĐANJA PROMETNIH NESREĆA

Prometne nesreće po mjesecima

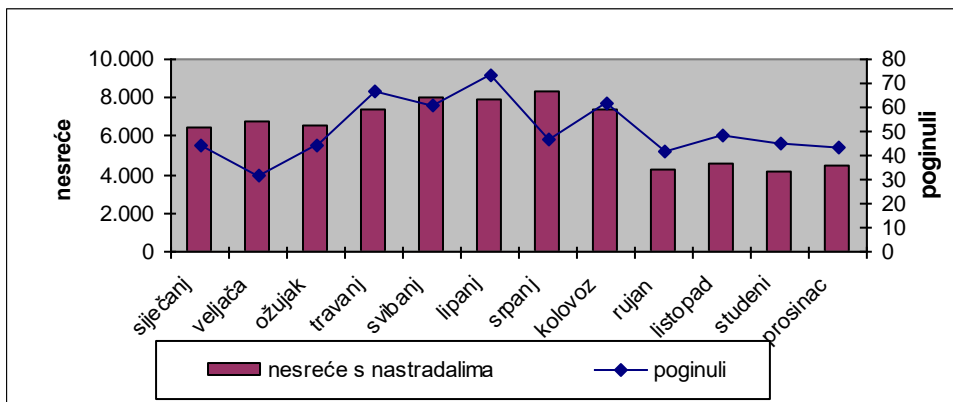
Mjesec	Prometne nesreće					
	ukupno		s poginulim		s ozlijeđenim	
	2004.	%	2004.	%	2004.	%
siječanj	6.494	8,5	40	7,4	1131	6,8
veljača	6.802	8,9	30	5,6	1234	7,4
ožujak	6.593	8,6	41	7,6	1187	7,2
I. tromjesečje	19.889	26,0	111	20,6	3552	21,4
travanj	7.376	9,6	56	10,4	1409	8,5
svibanj	8.015	10,5	51	9,4	1692	10,2
lipanj	7.957	10,4	59	10,9	1696	10,2
II. tromjesečje	23.348	30,5	166	30,7	4797	28,9
srpanj	8.377	10,9	44	8,1	1752	10,6
kolovoz	7.439	9,7	54	10,0	1783	10,7
rujan	4.305	5,6	41	7,6	1230	7,4
III. tromjesečje	20.121	26,3	139	25,7	4765	28,7
listopad	4.563	6,0	44	8,1	1278	7,7
studen	4.140	5,4	38	7,0	1038	6,3
prosinac	4.479	5,9	42	7,8	1170	7,0
IV. tromjesečje	13.182	17,2	124	23,0	3486	21,0
UKUPNO	76.540	100,0	540	100,0	16.600	100,0

Nastradale osobe po mjesecima

Mjesec	Nastradale osobe					
	poginule		teško ozlijeđene		lakše ozlijeđene	
	2004.	%	2004.	%	2004.	%
siječanj	44	7,2	268	6,1	1.453	7,3
veljača	32	5,3	298	6,8	1.526	7,7
ožujak	44	7,2	288	6,6	1.380	6,9
I. tromjesečje	120	19,7	854	19,4	4.359	21,9
travanj	67	11,0	374	8,5	1.682	8,5
svibanj	61	10,0	426	9,7	2.121	10,7
lipanj	73	12,0	453	10,3	2.023	10,2
II. tromjesečje	201	33,1	1253	28,5	5.826	29,3
srpanj	47	7,7	506	11,5	2.056	10,3
kolovoz	62	10,2	507	11,5	2.149	10,8
rujan	42	6,9	352	8,0	1.364	6,9
III. tromjesečje	151	24,8	1365	31,1	5.569	28,0
listopad	48	7,9	339	7,7	1.493	7,5
studen	45	7,4	279	6,3	1.232	6,2
prosinac	43	7,1	305	6,9	1.397	7,0
IV. tromjesečje	136	22,4	923	21,0	4.122	20,7
UKUPNO	608	100,0	4395	100,0	19.876	100,0

Grafikon 11

Prometne nesreće s nastradalim osobama i poginuli po mjesecima u 2004.

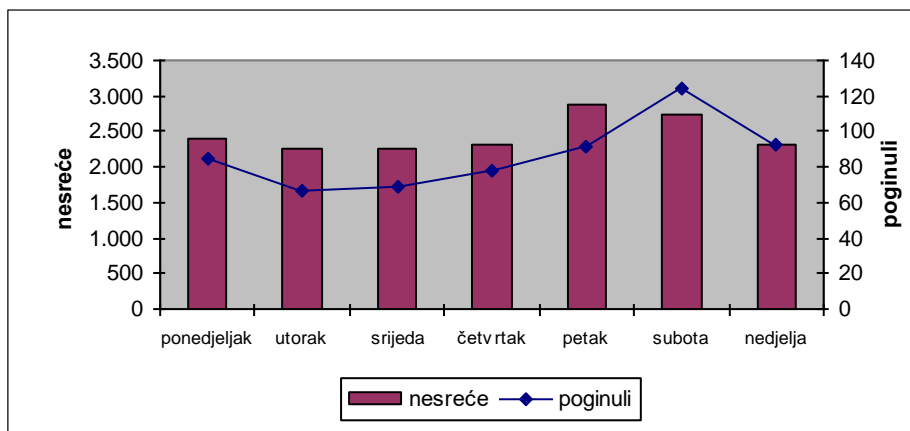


Prometne nesreće s nastradalim osobama i poginuli po danima u tjednu

Dan u tjednu	Prometne nesreće s nastradalima		Poginule osobe		Ozlijeđene osobe	
	2004.	%	2004.	%	2004.	%
ponedjeljak	2.397	14,0	85	14,0	3.288	13,5
utorak	2.256	13,2	67	11,0	3.128	12,9
srijeda	2.247	13,1	69	11,3	2.990	12,3
četvrtak	2.315	13,5	78	12,8	3.141	12,9
petak	2.867	16,7	92	15,1	3.902	16,1
subota	2.730	15,9	124	20,4	4.082	16,8
nedjelja	2.328	13,6	93	15,3	3.740	15,4
UKUPNO	17.140	100,0	608	100,0	24.271	100,0

Grafikon 12

Prometne nesreće s nastradalim osobama i poginuli po danima u tjednu u 2004. godini

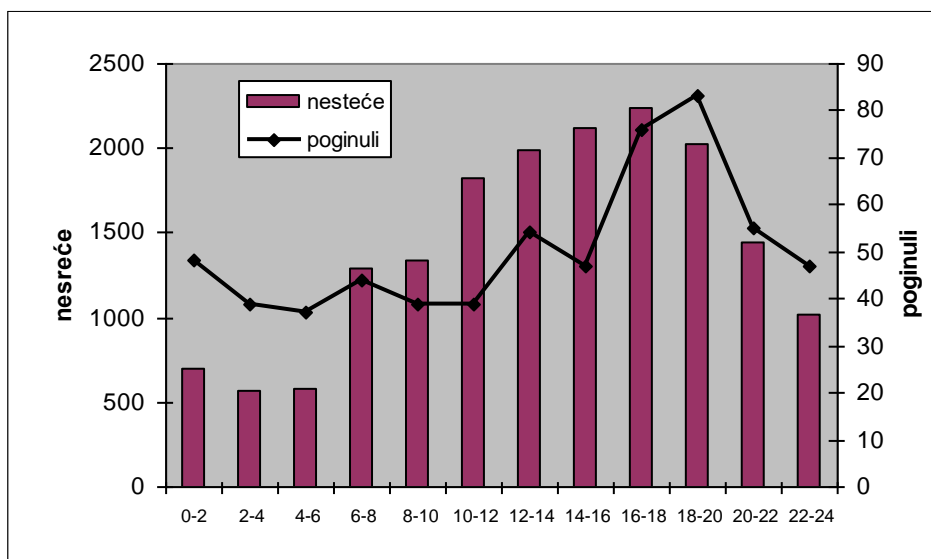


Prometne nesreće s nastradalim osobama i poginule osobe tijekom dana

Doba dana	Prometne nesreće s nastradalima		Poginule osobe		Ozlijeđene osobe	
	2004.	%	2004.	%	2004.	%
0-2	699	4,1	48	7,9	1.083	4,5
2-4	569	3,3	39	6,4	965	4,0
4-6	581	3,4	37	6,1	933	3,8
6-8	1288	7,5	44	7,2	1.876	7,7
8-10	1341	7,8	39	6,4	1.765	7,3
10-12	1821	10,6	39	6,4	2.442	10,1
12-14	1988	11,6	54	8,9	2.767	11,4
14-16	2126	12,4	47	7,7	3.016	12,4
16-18	2235	13,0	76	12,5	3.069	12,6
18-20	2027	11,8	83	13,7	2.752	11,3
20-22	1449	8,5	55	9,0	2.120	8,7
22-24	1016	5,9	47	7,7	1.483	6,1
UKUPNO	17.140	100,0	608	100,0	24.271	100,0

Grafikon 13

Prometne nesreće s nastradalim osobama i poginuli tijekom dana u 2004. godini



4. PROMETNE NESREĆE PREMA OBILJEŽJIMA

4.1. Vrste prometnih nesreća u 2004. godini

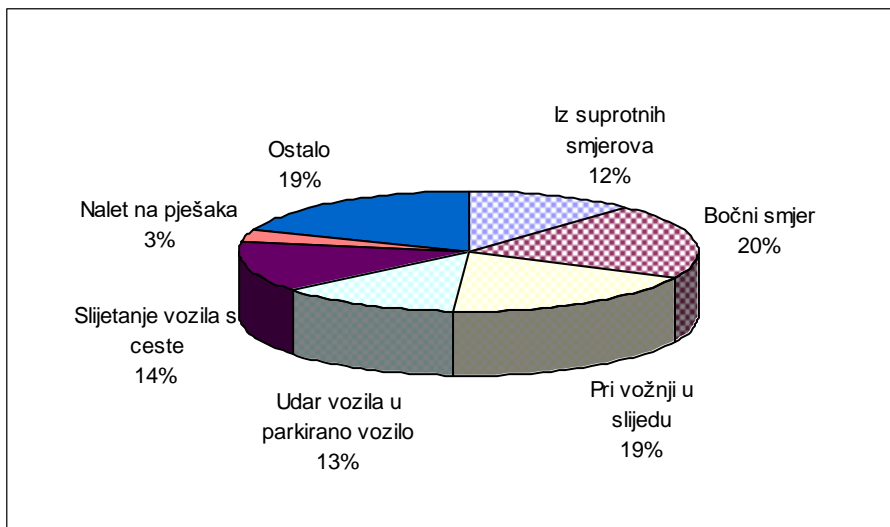
Vrste prometnih nesreća		Prometne nesreće					
		ukupno	%	s poginulima	%	s ozlijeđenima	%
Sudar vozila u pokretu	Iz suprotnih smjerova	9.140	11,9	125	23,1	2.380	14,3
	Bočni smjer	15.523	20,3	50	9,3	3.073	18,5
	Pri usporednoj vožnji	2.296	3,0	8	1,5	262	1,6
	Pri vožnji u slijedu	14.395	18,8	26	4,8	2.742	16,5
	Pri vožnji unazad	3.031	4,0		0,0	75	0,5
	UKUPNO	44.385	58,0	209	38,7	8.532	51,4
Udar vozila u parkirano vozilo		9.774	12,8	3	0,6	257	1,5
Udar vozila u objekt		3.071	4,0	11	2,0	283	1,7
Slijetanje vozila s ceste		10.667	13,9	162	30,0	3.830	23,1
Nalet na biciklistu		585	0,8	25	4,6	444	2,7
Nalet na pješaka		2.402	3,1	111	20,6	2.184	13,2
Nalet na motociklistu		483	0,6	5	0,9	290	1,7
Sudar s vlakom		62	0,1	9	1,7	19	0,1
Nalet na životinju		1.982	2,6	1	0,2	44	0,3
Ostalo		3.129	4,1	4	0,7	717	4,3
SVEUKUPNO		76.540	100,0	540	100,0	16.600	100,0

Nastradali prema vrsti prometnih nesreća u 2004. godini

Vrste prometnih nesreća		Nastradale osobe					
		poginule	%	teže ozlijeđene	%	lakše ozlijeđene	%
Sudar vozila u pokretu	Iz suprotnih smjerova	151	24,8	894	20,3	3.711	18,7
	Bočni smjer	57	9,4	572	13,0	4.143	20,8
	Pri usporednoj vožnji	8	1,3	42	1,0	336	1,7
	Pri vožnji u slijedu	31	5,1	228	5,2	3.890	19,6
	Pri vožnji unazad	0	0,0	15	0,3	72	0,4
	UKUPNO	247	40,6	1.751	39,8	12.152	61,1
Udar vozila u parkirano vozilo		3	0,5	59	1,3	294	1,5
Udar vozila u objekt		13	2,1	100	2,3	308	1,5
Slijetanje vozila s ceste		187	30,8	1253	28,5	4233	21,3
Nalet na biciklistu		25	4,1	129	2,9	347	1,7
Nalet na pješaka		112	18,4	799	18,2	1589	8,0
Nalet na motociklistu		5	0,8	67	1,5	264	1,3
Sudar s vlakom		11	1,8	15	0,3	34	0,2
Nalet na životinju		1	0,2	9	0,2	46	0,2
Ostalo		4	0,7	213	4,8	609	3,1
SVEUKUPNO		608	100,0	4.395	100,0	19.876	100,0

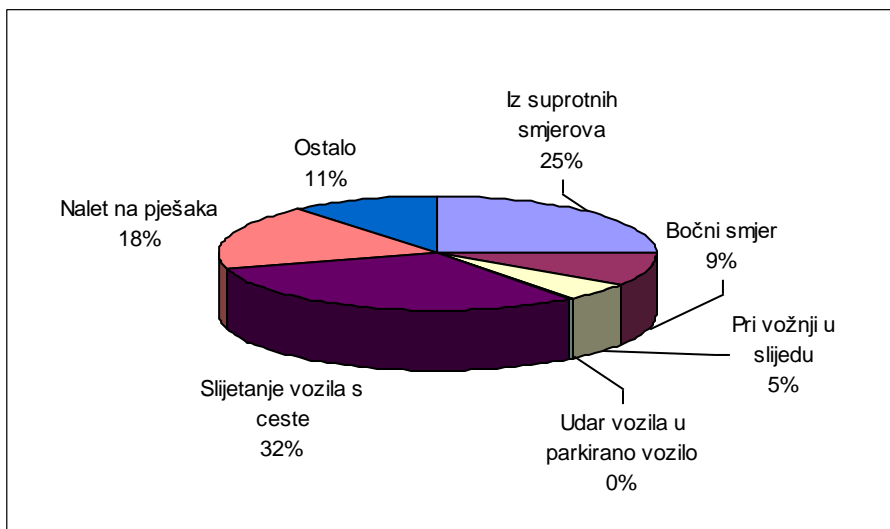
Grafikon 14

Vrste prometnih nesreća u 2004. godini



Grafikon 15

Poginule osobe prema vrsti prometnih nesreća u 2004. godini



4.2. Prometne nesreće prema kategorijama i značajkama cesta

Prometne nesreće prema kategorijama cesta u 2004. godini

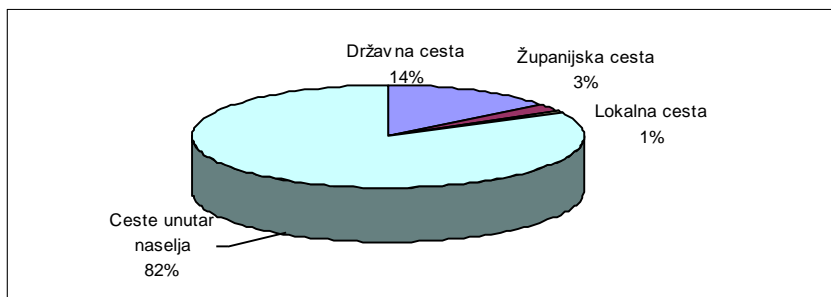
Kategorija ceste	Prometne nesreće					
	ukupno	%	s poginulima	%	s ozlijeđenima	%
Državna cesta	10.809	14,1	185	34,3	2.500	15,1
Županijska cesta	2.063	2,7	28	5,2	651	3,9
Lokalna cesta	510	0,7	11	2,0	142	0,9
Ceste unutar naselja	63.158	82,5	316	58,5	13.307	80,2
Ukupno sve ceste	76.540	100,0	540	100,0	16.600	100,0

Nastradale osobe prema kategorijama cesta u 2004. godini

Kategorija ceste	Nastradale osobe					
	poginulo	%	teže ozlijeđen	%	lakše ozlijeđen	%
Državna cesta	215	35,4	907	20,6	3.377	17,0
Županijska cesta	35	5,8	199	4,5	844	4,2
Lokalna cesta	13	2,1	50	1,1	179	0,9
Ceste unutar naselja	345	56,7	3.239	73,7	15.476	77,9
Ukupno sve ceste	608	100,0	4.395	100,0	19.876	100,0

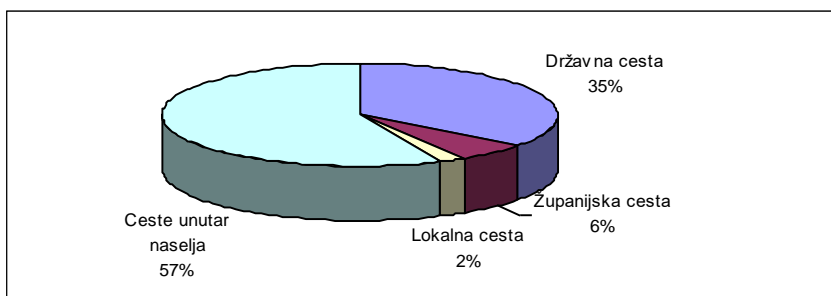
Grafikon 16

Prometne nesreće prema kategorijama cesta u 2004. godini



Grafikon 17

Poginule osobe prema kategorijama cesta u 2004. godini



Prometne nesreće na autocestama i brzim cestama u 2004. godini

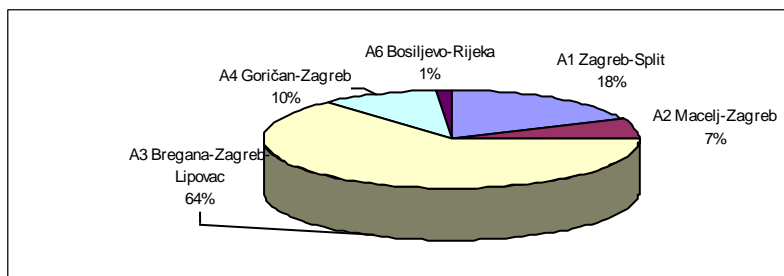
Autoceste i brze ceste	Prometne nesreće					
	ukupno	%	s poginulima	%	s ozlijeđenima	%
A1 Zagreb-Split	367	18,3	2	5,9	50	16,9
A2 Macelj-Zagreb	138	6,9	3	8,8	22	7,4
A3 Bregana-Zagreb-Lipovac	1.278	63,6	27	79,4	188	63,5
A4 Goričan-Zagreb	198	9,9	1	2,9	31	10,5
A6 Bosiljevo-Rijeka	29	1,4	1	2,9	5	1,7
A8 Kanfanar-Matulji		0,0		0,0		0,0
UKUPNO	2.010	100,0	34	100,0	296	100,0

Nastradale osobe na autocestama i brzim cestama u 2004. godini

Autoceste i brze ceste	Nastradale osobe					
	poginulo	%	teše ozlijeđen	%	lakše ozlijeđen	%
A1 Zagreb-Split	2	5,1	16	13,3	61	14,0
A2 Macelj-Zagreb	4	10,3	15	12,5	21	4,8
A3 Bregana-Zagreb-Lipovac	31	79,5	74	61,7	304	69,6
A4 Goričan-Zagreb	1	2,6	14	11,7	39	8,9
A6 Bosiljevo-Rijeka	1	2,6	1	0,8	12	2,7
A8 Kanfanar-Matulji		0,0		0,0		0,0
UKUPNO	39	100,0	120	100,0	437	100,0

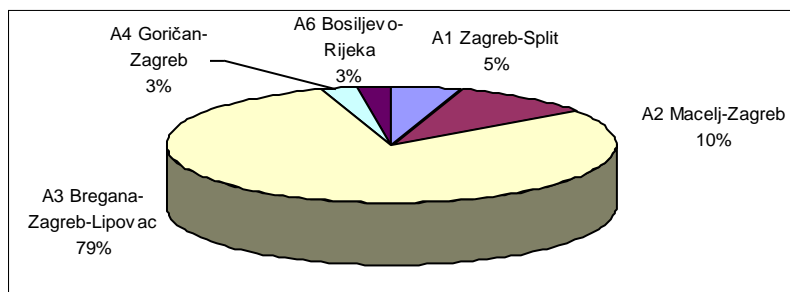
Grafikon 18

Prometne nesreće na autocestama i brzim cestama u 2004. godini



Grafikon 19

Poginule osobe na autocestama i brzim cestama u 2004. godini

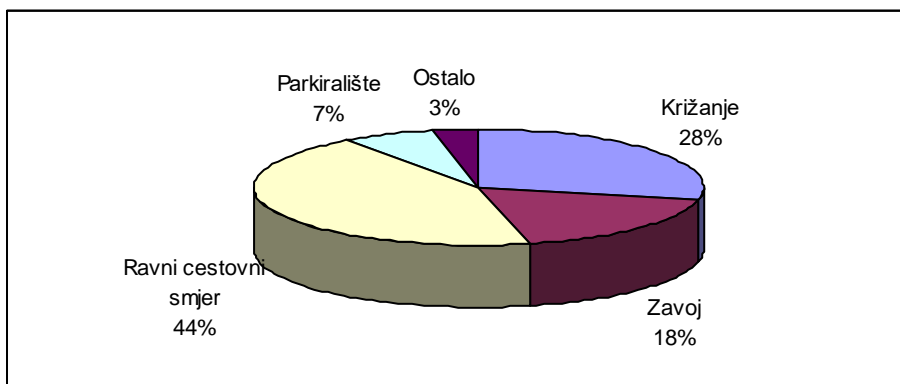


Prometne nesreće prema značajkama ceste u 2004. godini

Značajke ceste		Prometne nesreće					
		ukupno	%	s poginulim osobama	%	s ozlijeđenim osobama	%
Križanje	T - križanje	10.381	13,6	32	5,9	2.278	13,7
	Y - križanje	1.597	2,1	8	1,5	338	2,0
	četverokrako križanje	8.128	10,6	28	5,2	2.137	12,9
	kružni tok	533	0,7	2	0,4	60	0,4
	ostala križanja	1.025	1,3	3	0,6	121	0,7
	čvor u više razina	33	0,0	1	0,2	6	0,0
	UKUPNO	21.697	28,3	74	13,7	4.940	29,8
Cesta izvan križanja i čvorova	most	227	0,3	3	0,6	42	0,3
	podvožnjak	53	0,1	0		11	0,1
	nadvožnjak	88	0,1	1	0,2	19	0,1
	tunel	110	0,1	1	0,2	25	0,2
	UKUPNO	478	0,6	5	0,9	97	0,6
Prijelaz preko željezničke pruge	fizički zaštićen	283	0,4	2	0,4	20	0,1
	svjetlosna signalizacija	87	0,1	4	0,7	6	0,0
	nezaštićen	117	0,2	4	0,7	32	0,2
	UKUPNO	487	0,6	10	1,9	58	0,3
Zavoj	13.829	18,1	180	33,3	4.002	24,1	
Ravni cestovni smjer	33.259	43,5	267	49,4	7.072	42,6	
Parkiralište	5.262	6,9	0		142	0,9	
Pješački prijelaz	173	0,2	2	0,4	124	0,7	
Nogostup	211	0,3	0		64	0,4	
Biciklistička staza	15	0,0	0		12	0,1	
Ostalo	1.129	1,5	2	0,4	89	0,5	
UKUPNO	76.540	100,0	540	100,0	16.600	100,0	

Grafikon 20

Prometne nesreće prema značajkama ceste u 2004. godini

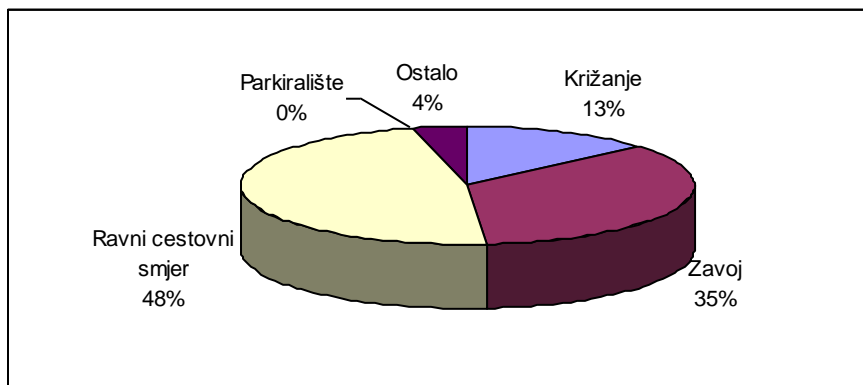


Nastradale osobe u prometnim nesrećama prema značajkama ceste u 2004. godini

Značajke ceste		Nastradale osobe					
		poginule	%	teško ozlijeđene	%	lakše ozlijeđene	%
Križanje	T - križanje	36	5,9	419	9,5	2.790	14,0
	Y - križanje	9	1,5	65	1,5	418	2,1
	četverokrako križanje	29	4,8	417	9,5	2.790	14,0
	kružni tok	2	0,3	14	0,3	79	0,4
	ostala križanja	4	0,7	24	0,5	139	0,7
	čvor u više razina	1	0,2	2	0,0	7	0,0
	UKUPNO	81	13,3	941	21,4	6.223	31,3
Cesta izvan križanja i čvorova	most	4	0,7	7	0,2	65	0,3
	podvožnjak			3	0,1	8	0,0
	nadvožnjak	1	0,2	3	0,1	32	0,2
	tunel	2	0,3	10	0,2	36	0,2
	UKUPNO	7	1,2	23	0,5	141	0,7
preko željezničke pruge	fizički zaštićen	3	0,5	7	0,2	21	0,1
	svjetlosna signalizacija	5	0,8	5	0,1	6	0,0
	nezaštićen	4	0,7	14	0,3	57	0,3
	UKUPNO	12	2,0	26	0,6	84	0,4
Zavoj	214	35,2	1.373	31,2	5.003	25,2	
Ravni cestovni smjer	290	47,7	1.912	43,5	8.051	40,5	
Parkiralište			32	0,7	123	0,6	
Pješački prijelaz	2	0,3	34	0,8	101	0,5	
Nogostup			21	0,5	45	0,2	
Biciklistička staza			4	0,1	8	0,0	
Ostalo	2	0,3	29	0,7	97	0,5	
UKUPNO	608	100,0	4.395	100,0	19.876	100,0	

Grafikon 21

Poginule osobe prema značajkama ceste u 2004. godini



4.3. Prometne nesreće prema meteorološkim uvjetima i stanju kolnika

Prometne nesreće prema meteorološkim uvjetima u 2004. godini

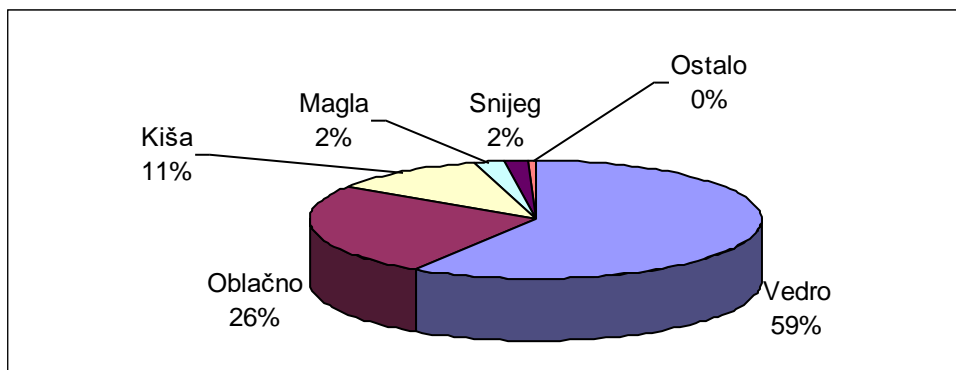
Meteorološki uvjeti	Prometne nesreće					
	ukupno	%	s poginulim osobama	%	s ozlijeđenim osobama	%
Vedro	45.725	59,7	317	58,7	10.008	60,3
Oblačno	17.570	23,0	140	25,9	3.750	22,6
Kiša	10.821	14,1	59	10,9	2.396	14,4
Magla	533	0,7	11	2,0	134	0,8
Snijeg	1.677	2,2	10	1,9	265	1,6
Slana	14	0,0			2	0,0
Ostali	200	0,3	3	0,6	45	0,3
UKUPNO	76.540	100,0	540	100,0	16.600	100,0

Nastradali u prometnim nesrećama prema meteorološkim uvjetima u 2004. godini

Meteorološki uvjeti	Nastradale osobe					
	poginule	%	teško ozlijeđene	%	lakše ozlijeđene	%
Vedro	358	58,9	2.696	61,3	11.518	57,9
Oblačno	156	25,7	1.036	23,6	4.624	23,3
Kiša	67	11,0	554	12,6	3.164	15,9
Magla	13	2,1	39	0,9	183	0,9
Snijeg	11	1,8	53	1,2	348	1,8
Slana		0,0	1	0,0	1	0,0
Ostali	3	0,5	17	0,4	38	0,2
UKUPNO	608	100,0	4.396	100,0	19.876	100,0

Grafikon 22

Poginule osobe prema meteorološkim uvjetima u 2004. godini



Prometne nesreće prema stanju kolnika u 2004. godini

Stanje površine kolnika	Prometne nesreće					
	ukupno	%	s poginulim osobama	%	s ozlijeđenim osobama	%
Suh - čist	54.276	70,9	389	72,0	11.858	71,4
Suh - pjesak, šljunak	1.279	1,7	9	1,7	213	1,3
Mokar	18.568	24,3	126	23,3	4.119	24,8
Blato	125	0,2			31	0,2
Snijeg - razgrnut	766	1,0	2	0,4	94	0,6
Snijeg - nerazgrnut	604	0,8	5	0,9	105	0,6
Zaleđen - posut	131	0,2	2	0,4	28	0,2
Zaleđen - neposut	371	0,5	2	0,4	94	0,6
Odron kamenja	73	0,1	1	0,2	3	0,0
Zemlja - suha	203	0,3	2	0,4	26	0,2
Zemlja - mokra	99	0,1			14	0,1
Ulje i slično	45	0,1	2	0,4	15	0,1
UKUPNO	76.540	100,0	540	100,0	16.600	100,0

Nastradale osobe prema stanju kolnika u 2004. godini

Stanje površine kolnika	Nastradale osobe					
	poginule	%	teško ozlijeđene	%	lakše ozlijeđene	%
Suh - čist	440	72,4	3.239	73,7	13.725	69,1
Suh - pjesak, šljunak	10	1,6	67	1,5	223	1,1
Mokar	139	22,9	995	22,6	5.393	27,1
Blato			13	0,3	42	0,2
Snijeg - razgrnut	3	0,5	17	0,4	117	0,6
Snijeg - nerazgrnut	6	1,0	22	0,5	138	0,7
Zaleđen - posut	2	0,3	9	0,2	43	0,2
Zaleđen - neposut	2	0,3	22	0,5	130	0,7
Odron kamenja	1	0,2	1	0,0	5	0,0
Zemlja - suha	2	0,3	6	0,1	25	0,1
Zemlja - mokra			1	0,0	15	0,1
Ulje i slično	3	0,5	3	0,1	20	0,1
UKUPNO	608	100,0	4.395	100,0	19.876	100,0

Prometne nesreće prema vidljivosti u 2004. godini

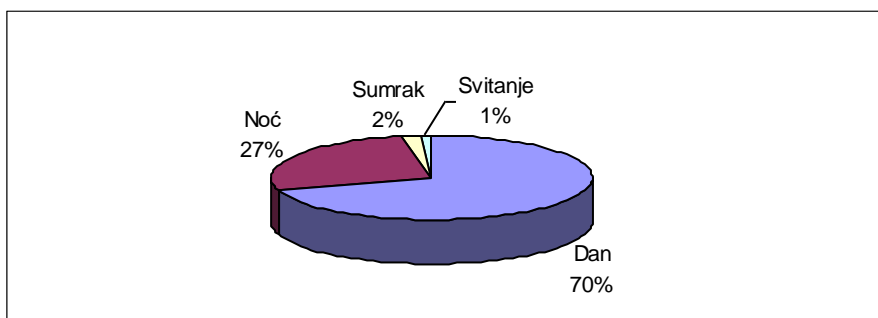
Uvjeti vidljivosti	Prometne nesreće					
	ukupno	%	s poginulim osobama	%	s ozlijeđenim osobama	%
Dan	53.560	70,0	290	53,7	11.161	67,2
Noć	20.720	27,1	227	42,0	4.883	29,4
Sumrak	1.347	1,8	11	2,0	326	2,0
Svitanje	913	1,2	12	2,2	230	1,4
UKUPNO	76.540	100,0	540	100,0	16.600	100,0

Nastradale osobe prema vidljivosti u 2004. godini

Uvjeti vidljivosti	Nastradale osobe					
	poginule	%	teško ozlijeđene	%	lakše ozlijeđene	%
Dan	322	53,0	2.692	61,3	13.162	66,2
Noć	258	42,4	1.523	34,7	6.022	30,3
Sumrak	11	1,8	100	2,3	384	1,9
Svitanje	17	2,8	80	1,8	308	1,5
UKUPNO	608	100,0	4.395	100,0	19.876	100,0

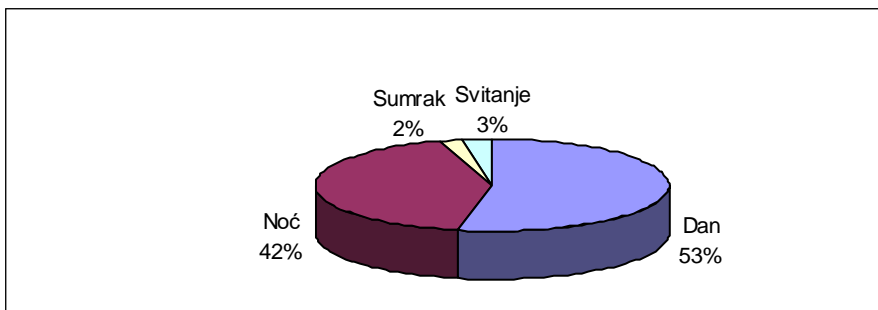
Grafikon 23

Prometne nesreće prema vidljivosti u 2004. godini



Grafikon 24

Poginule osobe prema vidljivosti u 2004. godini



4.4. Prometne nesreće prema vrsti vozila

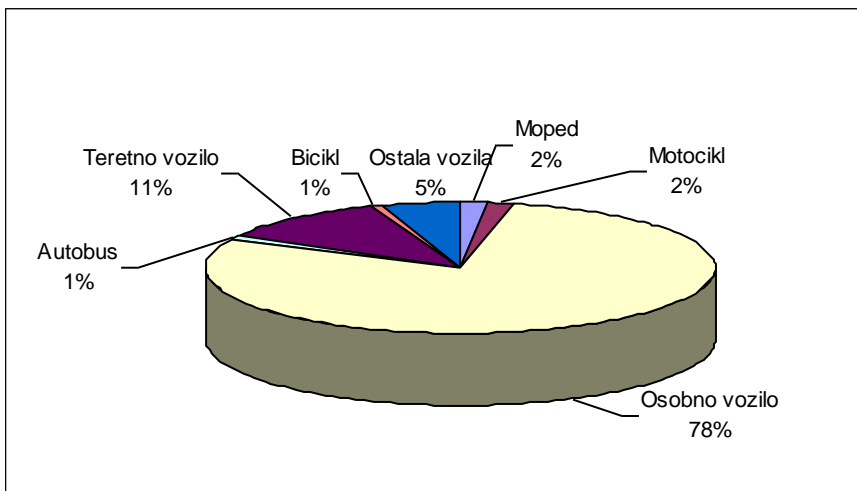
Vozila koja su sudjelovala u prometnim nesrećama u 2004. godini

Vrste vozila	Vozila u prometnim nesrećama					
	ukupno	%	s poginulim osobama	%	s ozlijeđenim osobama	%
Moped	2.223	1,6	16	1,8	1.363	4,8
Motocikl	2.624	1,9	70	7,8	1.514	5,3
Osobno vozilo	111.218	78,7	549	61,1	20.956	73,5
Autobus	1.894	1,3	16	1,8	329	1,2
Teretno vozilo	15.025	10,6	121	13,5	2.234	7,8
Kombinirano vozilo	841	0,6	7	0,8	181	0,6
Traktor	935	0,7	23	2,6	265	0,9
Bicikl	1.401	1,0	41	4,6	1.089	3,8
Tramvaj	366	0,3	1	0,1	92	0,3
Zaprežno vozilo	11	0,0			3	0,0
Ostala vozila	4.799	3,4	55	6,1	482	1,7
UKUPNO	141.337	100,0	899	100,0	28.508	100,0

Nastradali sudionici prema vrsti vozila u 2004. godini

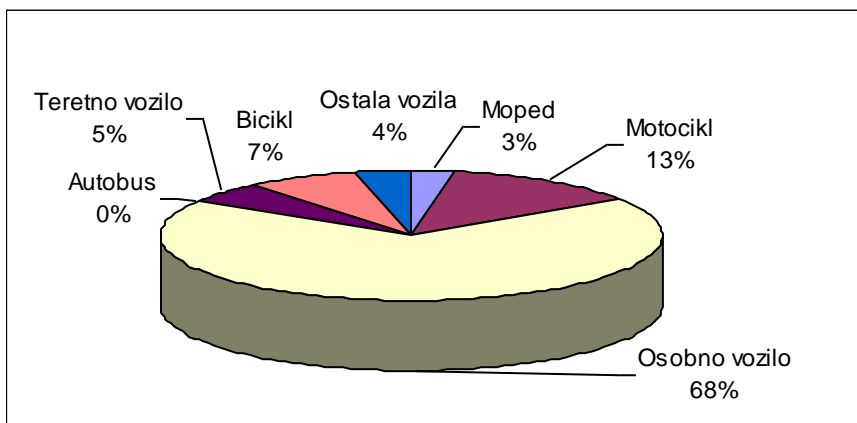
Vrste vozila	Nastradale osobe prema vrsti vozila					
	poginule	%	teško ozlijeđene	%	lakše ozlijeđene	%
Moped	14	2,8	366	10,2	1.074	5,9
Motocikl	63	12,8	569	15,9	1.105	6,1
Osobno vozilo	336	68,2	2.124	59,3	14.046	77,0
Autobus	1	0,2	33	0,9	195	1,1
Teretno vozilo	25	5,1	95	2,7	725	4,0
Kombinirano vozilo	3	0,6	23	0,6	95	0,5
Traktor	15	3,0	43	1,2	134	0,7
Bicikl	36	7,3	302	8,4	702	3,8
Tramvaj			17	0,5	104	0,6
Zaprežno vozilo			1	0,0	3	0,0
Ostala vozila			10	0,3	55	0,3
UKUPNO	493	100,0	3583	100,0	18.238	100,0

Grafikon 25
Vozila koja su sudjelovala u prometnim nesrećama u 2004. godini



Grafikon 26

Nastradale osobe prema vrsti vozila u 2004. godini



5. UZROCI PROMETNIH NESREĆA

Prometne nesreće zbog pogrešaka vozača, pješaka i ostalih uzroka u 2004. godini

Pogreške		Prometne nesreće					
		ukupno	%	s poginulima	%	s ozlijeđenima	%
Pogreške vozača	Nepropisna brzina	2.171	2,8	33	6,1	788	4,7
	Brzina neprimjerena uvjetima	19.386	25,3	244	45,2	6.047	36,4
	Vožnja na nedovoljnoj udaljenosti	7.834	10,2	9	1,7	1.299	7,8
	Zakašnjelo uočavanje opasnosti	597	0,8	7	1,3	132	0,8
	Nepropisno pretjecanje	2.165	2,8	39	7,2	620	3,7
	Nepropisno obilaženje	2.033	2,7	8	1,5	181	1,1
	Nepropisno mimoilaženje	2.529	3,3	10	1,9	280	1,7
	Nepropisno uključenje u promet	4.357	5,7	12	2,2	700	4,2
	Nepropisno skretanje	3.557	4,6	10	1,9	699	4,2
	Nepropisno okretanje	584	0,8	3	0,6	96	0,6
	Nepropisna vožnja unazad	6.873	9,0	2	0,4	265	1,6
	Nepropisno prestrojavanje	2.047	2,7	2	0,4	191	1,2
	Nepoštivanje prednosti prolaza	7.868	10,3	40	7,4	2.263	13,6
	Nepropisno parkiranje	147	0,2			8	0,0
	Naglo usporavanje kočenje	55	0,1			23	0,1
	Nepoštivanje svjetlosnog znaka	1.044	1,4	10	1,9	315	1,9
	Neosiguran teret na vozilu	283	0,4			17	0,1
	Nemarno postupanje s vozilom	619	0,8	2	0,4	100	0,6
	Ostale pogreške vozača	8.192	10,7	84	15,6	1.705	10,3
	UKUPNO	72.341	94,5	515	95,4	15.729	94,8
Pogreške pješaka	Nepoštivanje svjetlosnog znaka	101	0,1	1	0,2	78	0,5
	Nekorište.obilježenog pješ.prijel.	199	0,3	5	0,9	179	1,1
	Nekorištenje pothodnika	8	0,0			7	0,0
	Ostale pogreške pješaka	405	0,5	8	1,5	355	2,1
	UKUPNO	713	0,9	14	2,6	619	3,7
Ostali uzroci	Neočekivana pojava opasnosti	2.184	2,9	6	1,1	134	0,8
	Zbunjujuća prom. signalizacija	10	0,0	2	0,4	93	0,6
	Iznen. kvar na vital. dijelu vozila	255	0,3			1	0,0
	Ostalo	1.037	1,4	3	0,6	24	0,1
	UKUPNO	3.486	4,6	11	2,0	252	1,5
SVEUKUPNO	76.540	100,0	540	100,0	16.600	100,0	

Nastradali sudionici zbog pogrešaka vozača, pješaka i ostalih uzroka u 2004. godini

Pogreške		Nastradale osobe					
		poginule		teže ozlijeđene		lakše ozlijeđene	
			%		%		%
Pogreške vozača	Nepropisna brzina	39	6,4	269	6,1	930	4,7
	Brzina neprimjerena uvjetima	279	45,9	1.821	41,4	7.459	37,5
	Vožnja na nedovoljnoj udaljenosti	10	1,6	100	2,3	1.695	8,5
	Zakašnjelo uočavanje opasnosti	7	1,2	39	0,9	119	0,6
	Nepropisno pretjecanje	46	7,6	224	5,1	780	3,9
	Nepropisno obilaženje	8	1,3	62	1,4	166	0,8
	Nepropisno mimoilaženje	10	1,6	75	1,7	401	2,0
	Nepropisno uključenje u promet	14	2,3	134	3,0	791	4,0
	Nepropisno skretanje	10	1,6	137	3,1	801	4,0
	Nepropisno okretanje	3	0,5	19	0,4	110	0,6
	Nepropisna vožnja unazad	2	0,3	70	1,6	214	1,1
	Nepropisno prestrojavanje	2	0,3	27	0,6	220	1,1
	Nepoštivanje prednosti prolaza	43	7,1	449	10,2	3.060	15,4
	Nepropisno parkiranje					11	0,1
	Naglo usporavanje kočenje			8	0,2	20	0,1
	Nepoštivanje svjetlosnog znaka	12	2,0	76	1,7	471	2,4
	Neosiguran teret na vozilu			3	0,1	18	0,1
	Nemarno postupanje s vozilom	2	0,3	37	0,8	90	0,5
	Ostale pogreške vozača	96	15,8	541	12,3	1.842	9,3
UKUPNO	583	95,9	4.091	93,1	19.198	96,6	
Pogreške pješaka	Nepoštivanje svjetlosnog znaka	1	0,2	29	0,7	53	0,3
	Nekorište, obilježenog pješ. prijel.	5	0,8	59	1,3	132	0,7
	Nekorištenje pothodnika			5	0,1	2	0,0
	Ostale pogreške pješaka	8	1,3	137	3,1	236	1,2
	UKUPNO	14	2,3	230	5,2	423	2,1
Ostali uzroci	Neočekivana pojava opasnosti	2	0,3	22	0,5	100	0,5
	Zbunjujuća prom. signalizacija					1	0,0
	Iznen. kvar na vital. dijelu vozila	3	0,5	14	0,3	33	0,2
	Ostalo	6	1,0	38	0,9	121	0,6
	UKUPNO	11	1,8	74	1,7	255	1,3
SVEUKUPNO	608	100,0	4.395	100,0	19.876	100,0	

6. NASTRADALI SUDIONICI PROMETNIH NESREĆA

6.1. Nastradale osobe prema svojstvu sudionika u prometu u 2004. godini

Svojstvo sudionika	Poginuli		Ozlijeđeni			
	ukupno	%	teško	%	lakše	%
Vozači	328	53,9	2.383	54,2	11.388	57,3
Putnici	164	27,0	1.198	27,3	6.845	34,4
Pješaci	115	18,9	812	18,5	1.637	8,2
Ostali	1	0,2	2	0,0	6	0,0
UKUPNO	608	100,0	4.395	100,0	19.876	100,0

6.2. Nastradale osobe prema dobi

Dobna struktura nastradalih osoba u 2004. godini

Starost sudionika	Poginuli		Ozlijeđeni			
	ukupno	%	teško	%	lakše	%
Nepoznato	0	0,0	0	0,0		0,0
0 - 6 godina	16	2,6	95	2,2	538	2,7
7 - 13 godina	13	2,1	202	4,6	894	4,5
14 - 17 godina	34	5,6	290	6,6	1.225	6,2
18 - 24 godina	118	19,4	985	22,4	5.198	26,2
25 - 30 godina	78	12,8	536	12,2	3.159	15,9
31 - 45 godina	134	22,0	926	21,1	4.882	24,6
46 - 60 godina	95	15,6	721	16,4	2.714	13,7
više od 61 godinu	120	19,7	640	14,6	1.266	6,4
UKUPNO	608	100,0	4.395	100,0	19.876	100,0

Nastradala djeca (do 14 godina) u 2004. godini

Svojstvo djeteta u prometu	Poginulo		Ozlijeđeno			
	ukupno	%	teško	%	lakše	%
Vozači	2	6,9	54	18,2	145	10,1
Putnici	14	48,3	76	25,6	853	59,6
Pješaci	13	44,8	167	56,2	434	30,3
Ostali		0,0		0,0		0,0
UKUPNO	29	100,0	297	100,0	1.432	100,0

Nastradali maloljetnici (14-18 godina) u 2004. godini

Svojstvo maloljetnika u prometu	Poginulo		Ozlijeđeno			
	ukupno	%	teško	%	lakše	%
Vozači	10	29,4	123	42,4	426	34,8
Putnici	21	61,8	133	45,9	665	54,3
Pješaci	3	8,8	34	11,7	134	10,9
Ostali		0,0		0,0		0,0
UKUPNO	34	100,0	290	100,0	1.225	100,0

Nastradale mlade osobe (18 – 24) prema svojstvu sudionika u prometu u 2004. godini

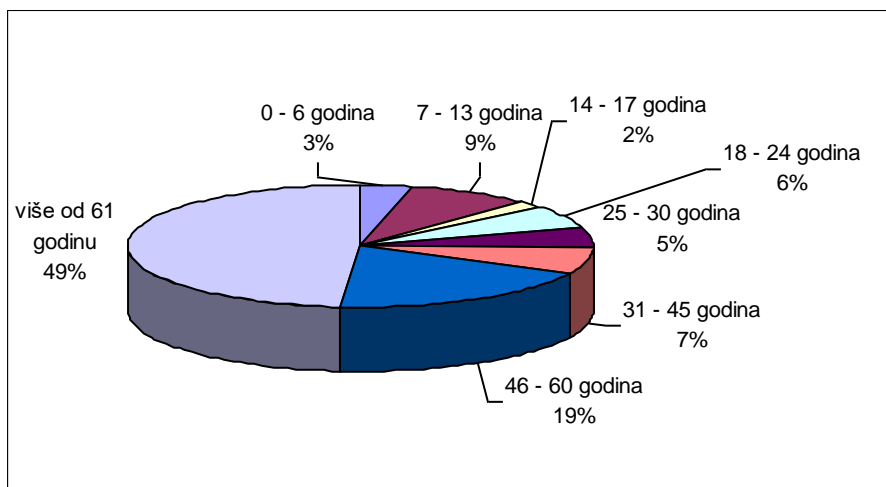
Svojstvo mladih osoba u prometu	Poginulo		Ozlijeđeno			
	ukupno	%	teško	%	lakše	%
Vozači	60	50,8	575	58,4	3113	59,9
Putnici	51	43,2	359	36,4	1896	36,5
Pješaci	7	5,9	51	5,2	189	3,6
Ostali		0,0		0,0		0,0
UKUPNO	118	100,0	985	100,0	5.198	100,0

Dobna struktura nastradalih pješaka u 2004. godini

Starost pješaka	Poginuli		Ozlijeđeni			
	ukupno	%	teško	%	lakše	%
Nepoznato		0	0	0	0	0,0
0 - 6 godina	4	3,5	52	6,4	139	8,5
7 - 13 godina	10	8,7	115	14,2	295	18,0
14 - 17 godina	2	1,7	34	4,2	134	8,2
18 - 24 godina	7	6,1	51	6,3	189	11,5
25 - 30 godina	6	5,2	23	2,8	84	5,1
31 - 45 godina	8	7,0	88	10,8	219	13,4
46 - 60 godina	22	19,1	128	15,8	260	15,9
više od 61 godinu	56	48,7	321	39,5	317	19,4
UKUPNO	115	100,0	812	100,0	1.637	100,0

Grafikon 27

Dobna struktura poginulih pješaka u 2004. godini



6.3. Nastradali strani državljani

Nastradali strani državljani prema svojstvu sudionika u prometu u 2004. godini

Svojstvo stranca	Poginuli		Ozlijeđeni			
	ukupno	%	teško	%	lakše	%
Vozači	24	51,1	150	45,6	443	39,6
Putnici	23	48,9	152	46,2	621	55,5
Pješaci		0	27	8,2	54	4,8
Ostali		0		0		0
UKUPNO	47	100,0	329	100,0	1.118	100,0

Nastradali strani državljani prema državljanstvu u 2004. godini

Državljanstvo	Poginuli		Ozlijeđeni			
	ukupno	%	teško	%	lakše	%
Bosna i Hercegovina	10	21,3	47	14,3	171	15,3
Austrija	5	10,6	25	7,6	65	5,8
Italija	6	12,8	24	7,3	121	10,8
Slovenija	6	12,8	48	14,6	191	17,1
Češka	3	6,4	30	9,1	57	5,1
Njemačka	3	6,4	37	11,2	122	10,9
Srbija i Crna gora	3	6,4	20	6,1	57	5,1
Ostali	11	23,4	98	29,8	334	29,9
UKUPNO	47	100,0	329	100,0	1.118	100,0

6.4. Nastradali sudionici koji nisu koristili pojas i kacigu

Nastradali vozači i putnici osobnih automobila bez uporabe pojasa u 2004. godini

Vozači i putnici u osobnim automobilima	Poginuli		Ozlijeđeni			
	ukupno	%	teško	%	lakše	%
Nisu koristili sigurnosni pojas	123	36,6	415	19,5	1.404	10,0
UKUPNO	336	100,0	2.124	100,0	14.046	100,0

Nastradali vozači i putnici motorkotača koji nisu koristili zaštitnu kacigu u 2004. godini

Vozači i putnici na motocoklima i mopedima	Poginuli		Ozlijeđeni			
	ukupno	%	teško	%	lakše	%
Nisu koristili zaštitnu kacigu	31	40,3	387	41,4	673	30,9
UKUPNO	77	100,0	935	100,0	2.179	100,0

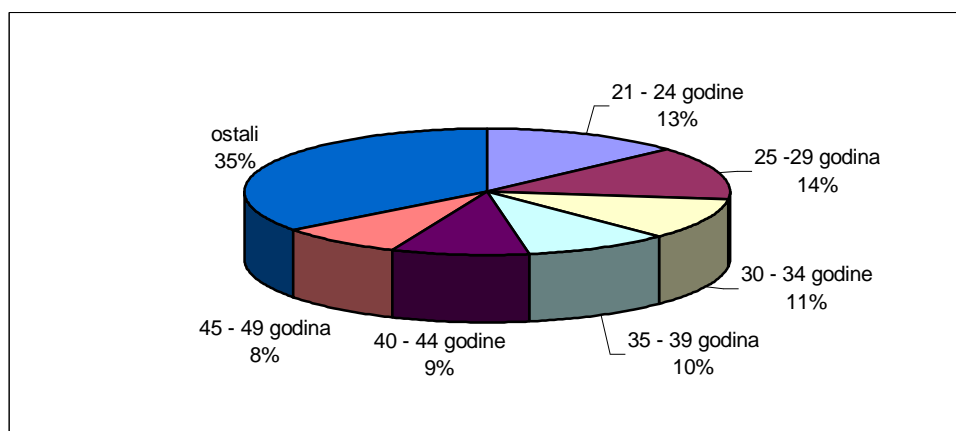
7. VOZAČI KOJI SU PROUZROČILI PROMETNU NESREĆU¹

Prometne nesreće po dobnoj strukturi vozača koji su ih skrivili u 2004. godini

Vozači koji su skrivili prometnu nesreću	Prometne nesreće					
	ukupno	%	s poginulima	%	s ozlijeđenima	%
nepoznato	5.440	7,3	3	0,6	265	1,7
0 - 5 godina	14	0,0			7	0,0
6 - 8 godina	37	0,0			27	0,2
9 - 13 godina	119	0,2			92	0,6
14 - 17 godina	815	1,1	10	2,0	432	2,8
18 - 20 godina	6.274	8,5	56	11,4	1.763	11,5
21 - 24 godine	9.939	13,4	71	14,4	2.487	16,2
25 -29 godina	10.046	13,5	75	15,2	2.368	15,4
30 - 34 godine	7.873	10,6	52	10,5	1.729	11,3
35 - 39 godina	7.213	9,7	47	9,5	1.566	10,2
40 - 44 godine	6.758	9,1	48	9,7	1.393	9,1
45 - 49 godina	6.216	8,4	32	6,5	1.219	7,9
50 - 54 godine	5.151	6,9	37	7,5	965	6,3
55 - 59 godina	3.104	4,2	17	3,4	587	3,8
60 - 64 godine	2.210	3,0	10	2,0	427	2,8
65 i više godina	3.034	4,1	35	7,1	23	0,1
UKUPNO	74.243	100,0	493	100,0	15.350	100,0

Grafikon 28

Prometne nesreće po dobnoj strukturi vozača koji su ih skrivili u 2004. godini



¹ Vozači koji su po nalazu policije prouzročili nesreće – načelo „pretpostavljene krivnje“

Ako je nesreću skrivilo više vozača nesreća se broji jednom ako vozači pripadaju istoj grupi, a ako su u različitim grupama broji se u svakoj grupi

Prometne nesreće po vozačkom stažu vozača koji su ih skrivili u 2004. godini

Godine vozačkog staža	Prometne nesreće					
	ukupno	%	^s poginulima	%	^s ozlijeđenima	%
Bez vozačkog ispita	4.163	6,1	65	13,3	1.718	10,9
više od 50	9	0,0			2	0,0
45 - 50	73	0,1			20	0,1
40 - 45	612	0,9	3	0,6	100	0,6
35 - 40	1.695	2,5	12	2,5	311	2,0
30 - 35	2.906	4,2	20	4,1	535	3,4
25 - 30	4.703	6,9	21	4,3	903	5,7
20 - 25	5.378	7,8	35	7,2	1.036	6,6
15 - 20	4.946	7,2	27	5,5	1.025	6,5
10 - 15	8.616	12,6	60	12,3	1.827	11,6
10 godina	2.700	3,9	25	5,1	556	3,5
9 godina	3.413	5,0	15	3,1	713	4,5
8 godina	3.000	4,4	18	3,7	665	4,2
7 godina	2.827	4,1	20	4,1	620	3,9
6 godina	3.138	4,6	26	5,3	721	4,6
5 - 10	15.078	22,0	104	21,3	3.275	20,8
5 godina	3.017	4,4	18	3,7	671	4,3
4 godine	3.182	4,6	18	3,7	731	4,6
3 godine	3.618	5,3	22	4,5	896	5,7
2 godine	4.414	6,4	36	7,4	1.091	6,9
1 godina	4.068	5,9	37	7,6	1.018	6,5
1 - 5	18.299	26,7	131	26,8	4.407	28,0
manje od 1 godine	2.047	3,0	11	2,2	562	3,6
UKUPNO	68.525	100,0	489	100,0	15.721	100,0

Prometne nesreće prema vrsti vozila vozača koji su ih skrivili u 2004. godini

Vozači koji su skrivili prometnu nesreću	Prometne nesreće					
	ukupno	%	^s poginulima	%	^s ozlijeđenima	%
bicikla	757	1,0	15	3,1	586	3,7
mopeda	1.335	1,9	8	1,6	856	5,5
motocikla	1.350	1,9	37	7,6	852	5,4
osobnih vozila	54.991	76,2	354	72,5	11.468	73,3
autobusa i tramvaja	1.009	1,4	4	0,8	180	1,2
teretnih vozila	9.262	12,8	47	9,6	1.308	8,4
ostali	3.418	4,7	23	4,7	387	2,5
UKUPNO	72.122	100,0	488	100,0	15.637	100,0

Prometne nesreće koje su skrivili vozači koji nisu smjeli upravljati motornim vozilom u 2004. godini

Prometne nesreće koje su prouzročili vozači mornih vozila	Prometne nesreće					
	ukupno	%	s poginulima	%	s ozlijeđenima	%
pod utjecajem alkohola	7.888	11,6	134	28,6	2.819	19,3
pod utjecajem droga	45	0,1	2	0	26	0
bez vozačkog ispita	3.434	5,0	50	11	1.161	8
SVI VOZAČI MOT. VOZ:	68.200	100,0	468	100	14.635	100

Prometne nesreće koje su skrivili mladi vozači (18-24) koji nisu smjeli upravljati motornim vozilom u 2004. godini

Prometne nesreće koje su prouzročili mladi vozači (18-24 god.) motornih vozila	Prometne nesreće					
	ukupno	%	s poginulima	%	s ozlijeđenima	%
pod utjecajem alkohola	2.196	13,8	41	32,5	873	21,1
pod utjecajem droga	21	0,1	1	0,8	14	0,3
bez polož. vozačkog ispita	1.071	6,7	13	10,3	365	8,8
SVI MLADI VOZ.MOT.VOZ.	15.942	100,0	126	100,0	4.145	100,0

8. KAZNENA DJELA U PROMETU

Struktura kaznenih djela u 2004. godini

Članak	Kaznena djela			
	ukupno	s nepoznatim počiniteljem	s naknadno otkrivenim počiniteljem	ostala nerazriješena
272.	2.389	168	142	26
273.	77	64	46	18
Ukupno	2.466	232	188	44

Kaznena djela u prometu prema policijskim upravama

Policijska uprava	Prijavljena kaznena djela			Razriješena kaznena djela			Naknadno otkrivena kaznena djela		
	Broj djela		+ - %	Broj djela		+ - %	Broj djela		+ - %
	2003.	2004.		2003.	2004.		2003.	2004.	
zagrebačka	501	507	+1,2	486	493	+1,4	28	52	+85,7
splitsko-dalmatinska	349	327	-6,3	337	316	-6,2	13	20	+53,8
primorsko-goranska	189	147	-22,2	189	144	-23,8	9	7	-22,2
osječko-baranjska	177	144	-18,6	176	142	-19,3	12	6	-50,0
istarska	143	130	-9,1	139	130	-6,5	3	9	+200,0
dubrovačko-neretva.	89	79	-11,2	85	81	-4,7	5	10	+100,0
karlovačka	124	91	-26,6	121	88	-27,3	5	1	-80,0
sisačko-moslavačka	123	117	-4,9	121	117	-3,3	13	10	-23,1
šibensko-kninska	106	100	-5,7	105	96	-8,6	9	6	-33,3
vukovarsko-srijemska	89	112	+25,8	89	112	+25,8	9	7	-22,2
zadarska	134	131	-2,2	128	127	-0,8	3	2	-33,3
bjelovarsko-bilogor.	88	59	-33,0	88	58	-34,1	4	4	0,0
brodsko-posavska	118	107	-9,3	118	107	-9,3	6	7	+16,7
koprivničko-križevačka	73	76	+4,1	72	76	+5,6	8	15	+87,5
krapinsko-zagorska	74	62	-16,2	74	62	-16,2	6	7	+16,7
ličko-senjska	59	53	-10,2	59	53	-10,2		4	0,0
međimurska	78	65	-16,7	78	65	-16,7	6	10	+66,7
požeško-slavonska	48	33	-31,3	47	32	-31,9	3	3	0,0
varaždinska	102	74	-27,5	102	73	-28,4	15	3	-80,0
virovitičko-podravska	60	52	-13,3	58	50	-13,8	6	5	+1,0
UKUPNO	2.724	2.466	-9,5	2.672	2.422	-9,4	163	188	+15,3

9. PREKRŠAJI U PROMETU UTVRĐENI NADZOROM

Vrsta prekršaja utvrđena u nadzoru

Vrsta prekršaja	Broj prekršaja				
	2003.	%	2004.	%	+ - %
Nepropisna brzina	215.739	22,4	203.880	19,8	-5,5
Crveno svjetlo	8.522	0,9	10.038	1,0	17,8
Neprop.pretjeca.i obilaženje	6.178	0,6	4.907	0,5	-20,6
Nepoš.prednosti prolaza	1.312	0,1	1.363	0,1	3,9
Nepropisno mimoilaženje	46	0,0	30	0,0	-34,8
Neust.prednosti pješacima	6.033	0,6	6.119	0,6	1,4
Uprav.voz.pod utjec.alkohola	35.432	3,7	39.871	3,9	12,5
Nepropisno parkiranje	112.212	11,6	103.575	10,1	-7,7
Nep.skret.,okret.i vožnja una.	742	0,1	1.201	0,1	61,9
Vožnja bez položenog ispita	31.929	3,3	33.246	3,2	4,1
Strana i smjer kretanja	4.594	0,5	2.975	0,3	-35,2
Tehnički neispravno vozilo	22.094	2,3	17.101	1,7	-22,6
Vožnja bez svjetla na vozilu	6.850	0,7	32.273	3,1	371,1
Nereg.i tehn.nepregl.vozila	56.461	5,9	66.836	6,5	18,4
Poduka bez instrukt. ispita	38	0,0	30	0,0	-21,1
Prekršaji pješaka u prometu	10.330	1,1	10.233	1,0	-0,9
Sigurnosni pojas	125.801	13,1	154.906	15,1	23,1
Zaštitna kaciga	40.617	4,2	39.853	3,9	-1,9
Nepoštivanje promet.znaka	141.433	14,7	138.741	13,5	-1,9
Uprav.voz.kad je voz.doz.odu.	8.814	0,9	7.654	0,7	-13,2
Ostali prekršaji	128.562	13,3	152.320	14,8	18,5
UKUPNO	963.739	100,0	1.027.152	100,0	6,6

Prekršaja utvrđeni u nadzoru prema policijskim upravama

Policijska uprava	Broj prekršaja				
	2003.	%	2004.	%	+ - %
zagrebačka	213.250	22,1	238.163	23,2	11,7
splitsko-dalmatinska	117.135	12,2	115.021	11,2	-1,8
primorsko-goranska	99.278	10,3	92.074	9,0	-7,3
osječko-baranjska	65.890	6,8	65.314	6,4	-0,9
istarska	63.474	6,6	60.095	5,9	-5,3
dubr.-neretvanska	42.587	4,4	46.616	4,5	9,5
karlovačka	41.579	4,3	39.735	3,9	-4,4
sislačko-moslavačka	41.894	4,3	44.640	4,3	6,6
šibensko-kninska	23.704	2,5	34.160	3,3	44,1
vukov.-srijemska	33.239	3,4	34.456	3,4	3,7
zadarska	35.737	3,7	36.750	3,6	2,8
bjelov.-bilogorska	25.089	2,6	28.593	2,8	14,0
brodsko-posavska	23.845	2,5	35.734	3,5	49,9
kopriv.-križevačka	29.543	3,1	29.991	2,9	1,5
krapinsko-zagorska	14.465	1,5	22.271	2,2	54,0
ličko-senjska	20.001	2,1	19.285	1,9	-3,6
međimurska	13.943	1,4	19.720	1,9	41,4
požeško-slavonska	15.207	1,6	16.733	1,6	10,0
varaždinska	21.864	2,3	25.378	2,5	16,1
virov.-podravska	22.015	2,3	22.423	2,2	1,9
UKUPNO	963.739	100,0	1.027.152	100,0	6,6

PRILOZI
I. Sigurnost prometa po policijskim postajama u 2004. godini

Policijske uprave i policijske postaje	Prometne nesreće					Nastradale osobe		
	Ukupno	S materijalnom štetom	S nastradalim osobama			Poginule	Teško ozlijeđene	Lakše ozlijeđene
			Ukupno	S poginulim osobama	S ozlijeđenim osobama			
REP. HRVATSKA	76 540	59 400	17 140	540	16 600	608	4 395	19 876
ZAGREBAČKA	21 451	17 607	3 844	86	3 758	98	787	4 778
Dugo Selo	314	203	111	2	109	2	17	154
Ivanić-Grad	333	217	116	3	113	4	19	150
Jastrebarsko	387	241	146	2	144	2	38	176
Vrbovec	408	289	119	6	113	8	23	137
Sv.l.Zelina	198	119	79	4	75	7	20	89
Velika Gorica	1 092	911	181	5	176	6	45	197
Zaprešić	626	470	156	6	150	6	31	193
Samobor	762	609	153	7	146	7	15	218
Sesvete	1 103	695	408	5	403	5	85	574
Zagreb I PPRP	8 797	7 494	1 303	19	1 284	21	290	1 589
Zagreb II PPRP	7 431	6 359	1 072	27	1 045	30	204	1 301
SPLITSKO-DALM.	8889	6869	2020	62	1958	69	554	2227
Brač	167	110	57	2	55	2	23	47
Hvar	150	111	39	3	36	3	12	37
Imotski	424	300	124	3	121	4	31	183
Makarska	615	468	147	4	143	4	48	165
Omiš	550	436	114	4	110	4	38	114
Sinj	658	481	177	8	169	8	52	210
Split	5642	4486	1156	29	1127	34	285	1246
Trogir	558	388	170	7	163	7	56	163
Vis	36	27	9	0	9	0	3	10
Vrgorac	89	62	27	2	25	3	6	52
PRIMORSKO-GOR.	7139	5929	1210	43	1167	48	324	1304
Crikvenica	418	318	100	3	97	3	15	129
Čabar	48	42	6	0	6	0	1	6
Delnice	367	275	92	8	84	8	30	102
Krk	566	475	91	6	85	6	22	113
Opatija	1127	971	156	5	151	6	50	154
Rab	121	90	31	2	29	2	6	32
Rijeka	4030	3388	642	16	626	19	181	658
Vrbovsko	196	164	32	2	30	3	6	47
Mali Lošinj	266	206	60	1	59	1	13	63
OSJEČKO-BARANJ.	3668	2566	1102	33	1069	38	242	1326
Beli Manastir	361	264	97	1	96	1	25	104
Donji Miholjac	185	130	55	5	50	6	13	55
Đakovo	445	256	189	9	180	11	42	252
Našice	422	305	117	1	116	1	27	131
Osijek	1889	1379	510	14	496	16	102	629
Valpovo	366	232	134	3	131	3	33	155

Polijske uprave i policijske postaje	Prometne nesreće					Nastradale osobe		
	Ukupno	S materijalnom štetom	S nastradalim osobama			Poginule	Teško ozlijeđene	Lakše ozlijeđene
			Ukupno	S poginulim osobama	S ozlijeđenim osobama			
ISTARSKA	5640	4346	1294	34	1260	38	294	1521
Buje	299	256	43	1	42	1	9	58
Umag	599	481	118	4	114	5	19	133
Buzet	132	108	24	1	23	1	4	33
Labin	437	298	139	3	136	3	35	153
Pazin	331	233	98	4	94	4	22	118
Poreč	1189	922	267	4	263	4	59	332
Pula	1998	1574	424	15	409	18	101	491
Rovinj	655	474	181	2	179	2	45	203
DUBROVAČKO-NER.	2276	1731	545	18	527	19	173	562
Ston	102	74	28	0	28	0	8	36
Dubrovnik	1524	1187	337	9	328	9	118	314
Korčula	193	153	40	1	39	1	14	44
Lastovo	8	7	1	0	1	0	0	3
Metković	304	207	97	4	93	4	17	114
Ploče	145	103	42	4	38	5	16	51
KARLOVAČKA	2740	2180	560	25	535	26	186	642
Duga Resa	456	340	116	2	114	2	25	130
Karlovac	1311	1065	246	10	236	11	84	298
Ogulin	359	260	99	5	94	5	36	106
Ozalj	153	130	23	0	23	0	8	21
Slunj	391	324	67	7	60	7	29	79
Vojnić	70	61	9	1	8	1	4	8
SISAČKO-MOSLAV.	2501	1823	678	22	656	24	195	763
Dvor	29	21	8	0	8	0	3	7
Glina	68	53	15	4	11	4	3	9
Hrv. Kostajnica	96	73	23	2	21	2	5	31
Kutina	770	532	238	7	231	7	68	284
Novska	212	146	66	3	63	4	21	67
Petrinja	260	198	62	0	62	0	17	66
Sunja	49	38	11	0	11	0	2	11
Sisak	964	728	236	4	232	5	69	265
Gvozd	53	34	19	2	17	2	7	23
ŠIBENSKO-KNINSKA	2449	1891	558	25	533	31	182	618
Drniš	170	126	44	4	40	4	20	40
Knin	400	313	87	5	82	9	18	117
Šibenik	1879	1452	427	16	411	18	144	461

Polijske uprave i polijske postaje	Prometne nesreće					Nastradale osobe		
	Ukupno	S materijalnom štetom	S nastradalim osobama			Poginule	Teško ozlijeđene	Lakše ozlijeđene
			Ukupno	S poginulim osobama	S ozlijeđenim osobama			
VUKOVARSKO-SR.	1869	1204	665	22	643	23	184	834
Vinkovci	888	508	380	10	370	11	99	488
Vukovar	412	301	111	6	105	6	32	135
Ilok	94	71	23	1	22	1	14	16
Županja	369	258	111	4	107	4	28	154
Drenovci	106	66	40	1	39	1	11	41
ZADARSKA	3818	3002	816	30	786	31	240	876
Benkovac	273	224	49	6	43	6	17	55
Biograd n/m	273	213	60	3	57	3	12	75
Donji Srb	4	3	1	0	1	0	0	1
Gračac	172	141	31	3	28	3	14	34
Obrovac	176	145	31	2	29	2	9	29
Pag	146	116	30	1	29	1	10	27
Zadar	2774	2160	614	15	599	16	178	655
BJELOVARSKO-BIL.	1789	1354	435	16	419	18	110	490
Bjelovar	978	734	244	4	240	4	51	292
Čazma	161	126	35	2	33	2	10	38
Daruvar	269	205	64	4	60	5	23	59
Garešnica	229	171	58	2	56	2	10	70
Grubišno Polje	152	118	34	4	30	5	16	31
BRODSKO-POS.	2197	1507	690	21	669	22	176	847
Nova Gradiška	445	330	115	3	112	3	40	137
Slavonski Brod	1752	1177	575	18	557	19	136	710
KOPRIVNIČKO-KRIŽ.	1632	1135	497	21	476	25	127	538
Đurđevac	351	252	99	6	93	6	27	114
Koprivnica	825	588	237	9	228	12	61	264
Križevci	456	295	161	6	155	7	39	160
KRAPINSKO-ZAG.	1485	983	502	17	485	18	109	627
Donja Stubica	352	233	119	1	118	1	17	147
Klanjec	55	30	25	1	24	1	5	30
Krapina	775	511	264	13	251	14	65	332
Zlatar Bistrica	175	113	62	2	60	2	10	80
Pregrada	128	96	32	0	32	0	12	38
LIČKO-SENJSKA	1893	1540	353	15	338	23	111	463
Donji Lapac	6	5	1	0	1	0	0	1
Gospić	382	313	69	5	64	8	17	85
Karlobag	96	84	12	0	12	0	2	15
Otočac	464	374	90	1	89	4	29	118
Novalja	159	117	42	0	42	0	5	63
Senj	280	238	42	3	39	4	14	37
Korenica	506	409	97	6	91	7	44	144

Policijske uprave i policijske postaje	Prometne nesreće					Nastradale osobe		
	Ukupno	S materijalnom štetom	S nastradalim osobama			Poginule	Teško ozlijeđene	Lakše ozlijeđene
			Ukupno	S poginulim osobama	S ozlijeđenim osobama			
MEDIMURSKA	1180	863	317	14	303	15	128	283
Čakovec	1180	863	317	14	303	15	128	283
POŽEŠKO-SLAV.	950	677	273	8	265	9	63	331
Pakrac	163	125	38	3	35	3	12	46
Požega	586	425	161	0	161	0	35	194
Pleternica	201	127	74	5	69	6	16	91
VARAŽDINSKA	1683	1248	435	18	417	19	123	429
Ivanec	308	231	77	3	74	4	30	77
Ludbreg	181	121	60	3	57	3	16	65
Novi Marof	245	178	67	1	66	1	27	70
Varaždin	949	718	231	11	220	11	50	217
VIROVITIČKO-PODR.	1291	945	346	10	336	14	87	417
Orahovica	147	112	35	1	34	1	16	45
Slatina	326	236	90	3	87	3	18	107
Virovitica	818	597	221	6	215	10	53	265

II. Dobna struktura vozača motornih vozila na dan 31.12.2004. godine

Godine starosti	Ukupno	Spol	
		muškarci	žene
do 18	23.789	16.586	7.203
19-24	238.064	140.142	97.922
25-34	474.401	267.328	207.073
35-44	475.548	282.420	193.128
45-54	437.189	283.358	153.831
55-64	247.715	177.597	70.118
65 i više	115.244	103.452	11.792
Ukupno	2.011.950	1.270.883	741.067

III. Registrirana motorna vozila na dan 31.12.2004. godine

Policijska uprava	VRSTE VOZILA									
	Ukupno	Moped	Motocikl	Osobni automobil	Autobus	Teretni automobil	Kombinirani automobil	Radni stroj	Radno vozilo	Traktor
UKUPNO RH	1.720.099	73.591	39.315	1.337.523	4.869	144.631	10.155	5.270	3.020	101.725
Zagrebačka	470.787	12.668	7.903	386.293	1.081	45.181	2.931	1.371	913	12.446
Splitsko-dalmatinska	181.625	8.891	10.230	144.789	593	15.755	664	324	297	82
Primorsko-goranska	143.040	8.661	4.486	116.071	499	10.855	777	516	239	936
Osječko-baranjska	101.546	4.225	1.035	77.555	303	7.258	727	397	170	9.876
Istarska	115.526	6.992	3.841	91.620	191	9.400	735	466	124	2.157
Dubrovačko-neretv.	47.043	3.625	1.840	36.896	198	4.043	236	57	103	45
Karlovačka	51.013	1.895	636	38.719	140	3.954	248	155	116	5.150
Sisačko-moslavačka	60.321	2.608	790	44.508	105	3.770	435	141	175	7.789
Šibensko-kninska	40.553	3.418	1.568	31.778	181	3.209	149	86	75	89
Vukovarsko-srijem.	53.859	1.803	410	41.642	157	3.656	344	234	83	5.530
Zadarska	59.965	3.387	1.403	47.801	175	6.182	397	190	83	347
Bjelovarsko-bilogor.	50.072	1.834	660	33.037	453	3.549	316	146	63	10.014
Brodsko-posavska	51.373	2.724	658	38.550	126	3.877	321	218	105	4.794
Koprivničko-križev.	48.733	1.825	615	32.387	54	3.701	251	126	67	9.707
Krapinsko-zagorska	48.689	1.539	778	36.953	159	3.536	332	183	95	5.114
Ličko-senjska	17.785	579	202	13.007	55	1.840	116	92	61	1.833
Međimurska	48.506	1.671	675	35.093	86	4.349	372	155	48	6.057
Požeško-slavonska	27.978	1.204	353	19.947	98	1.808	213	58	45	4.252
Varaždinska	71.232	2.991	921	50.284	191	6.553	350	263	133	9.546
Virovitičko-podrav.	30.453	1.051	311	20.593	24	2.155	241	92	25	5.961

IV.Sigurnost prometa po policijskim upravama od 1995.do 2004. godine

Prometne nesreće

Policijska uprava	1995.	1996.	1997.	1998.	1999.	2000.	2001.	2002.	2003.	2004.
zagrebačka	17.904	17.520	18.988	20.739	20.745	21.414	23.135	24.332	26.383	21451
splitsko-dalmatinska	7.193	7.715	7.785	8.808	8.959	9.075	9.612	10.222	10.615	8889
primorsko-goranska	6.845	6.650	6.888	7.560	7.831	8.392	8.833	8.786	8.713	7139
osječko-baranjska	3.420	2.849	2.648	3.062	2.837	3.192	3.989	4.068	4.254	3668
istarska	4.079	3.741	4.506	4.825	5.261	5.772	6.604	6.506	6.876	5640
dubr.-neretvanska	1.104	1.063	1.204	1.348	1.299	1.500	1.802	2.157	2.326	2276
karlovačka	2.979	2.961	2.868	3.137	3.082	3.277	3.486	3.330	3.599	2740
sisačko-moslavačka	1.742	1.853	1.836	1.942	2.105	2.434	2.666	2.763	3.079	2501
šibensko-kninska	1.331	1.435	1.576	1.686	1.840	1.930	2.116	2.689	2.653	2449
vukov.-srijemska	1.244	1.271	1.279	1.651	1.476	1.532	2.079	2.282	2.274	1869
zadarska	1.767	1.987	2.383	2.601	2.701	3.112	3.810	4.179	4.343	3818
bjelov.-bilogorska	1.527	1.399	1.343	1.419	1.523	1.677	1.936	2.084	2.141	1789
brodsko-posavska	1.684	1.514	1.260	1.450	1.280	1.440	1.829	2.136	2.505	2197
kopriv.-križevačka	1.466	1.320	1.184	1.369	1.582	1.554	1.735	1.787	1.961	1632
krapinsko-zagorska	1.591	1.392	1.126	1.172	1.049	1.186	1.351	1.417	1.815	1485
ličko-senjska	1.490	1.149	1.176	1.378	1.274	1.452	1.645	1.908	2.164	1893
međimurska	970	945	910	866	957	1.074	1.163	1.253	1.447	1180
požeško-slavonska	694	672	675	703	753	836	969	1.056	1.250	950
varaždinska	1.773	1.212	1.179	1.457	1.301	1.538	2.089	2.338	2.283	1683
virov.-podravska	891	772	871	809	943	1.000	1.062	1.318	1.421	1291

Prometne nesreće s nastradalim osobama

Policijska uprava	1995.	1996.	1997.	1998.	1999.	2000.	2001.	2002.	2003.	2004.
zagrebačka	3.221	3.080	2.941	3.371	3.312	3.579	3.793	3.884	4.028	3.844
splitsko-dalmatinska	1.299	1.371	1.310	1.450	1.516	1.595	1.695	1.788	2.051	2.020
primorsko-goranska	1.030	1.042	1.019	1.156	1.201	1.353	1.407	1.376	1.353	1.210
osječko-baranjska	861	735	687	818	703	766	817	1.052	1.107	1.102
istarska	676	629	843	835	897	1.035	1.179	1.241	1.347	1.294
dubr.-neretvanska	264	262	298	302	310	354	391	481	590	545
karlovačka	536	454	436	508	544	541	560	567	626	560
sisačko-moslavačka	419	418	426	402	443	527	565	622	799	678
šibensko-kninska	309	354	395	350	433	457	467	551	537	558
vukov.-srijemska	316	271	319	389	333	415	465	561	680	665
zadarska	522	475	526	537	548	639	713	942	919	816
bjelov.-bilogorska	438	331	354	354	412	435	469	469	530	435
brodsko-posavska	419	346	290	283	247	333	550	708	757	690
kopriv.-križevačka	397	326	299	345	444	455	449	471	479	497
krapinsko-zagorska	464	408	332	445	296	379	498	548	645	502
ličko-senjska	261	215	216	269	256	287	274	353	436	353
međimurska	237	195	178	211	234	250	306	352	422	317
požeško-slavonska	182	161	175	161	181	239	277	263	353	273
varaždinska	503	372	343	433	385	472	469	502	2.283	435
virov.-podravska	314	295	265	227	263	319	312	340	376	346

Prometne nesreće s poginulim osobama

Policijka uprava	1995.	1996.	1997.	1998.	1999.	2000.	2001.	2002.	2003.	2004.
zagrebačka	157	114	122	112	110	102	91	95	91	86
splitsko-dalmatinska	61	74	53	43	63	73	60	67	55	62
primorsko-goranska	48	43	49	35	41	22	41	48	38	43
osječko-baranjska	49	35	52	54	42	53	31	34	65	33
istarska	31	23	23	29	24	25	29	36	35	34
dubr.-neretvanska	13	12	19	17	16	13	13	15	24	18
karlovačka	40	36	32	36	31	30	37	35	32	25
sisačko-moslavačka	21	30	39	27	29	30	32	27	34	22
šibensko-kninska	25	17	17	15	16	16	24	21	21	25
vukov.-srijemska	20	22	24	20	30	31	29	21	27	22
zadarska	25	24	32	25	26	17	23	24	21	30
bjelov.-bilogorska	32	18	18	14	16	20	18	14	21	16
brodsko-posavska	24	31	24	31	24	31	28	24	33	21
kopriv.-križevačka	21	41	18	18	21	16	19	23	14	21
krapinsko-zagorska	22	21	21	13	18	21	20	17	21	17
ličko-senjska	31	17	16	16	19	17	13	12	28	15
međimurska	14	17	21	12	13	11	15	10	18	14
požeško-slavonska	12	8	11	4	9	13	14	6	6	8
varaždinska	47	41	33	23	24	24	22	22	31	18
virov.-podravska	25	20	21	25	17	13	18	19	18	10

Prometne nesreće s ozlijeđenim osobama

Policijka uprava	1995.	1996.	1997.	1998.	1999.	2000.	2001.	2002.	2003.	2004.
zagrebačka	3.064	2.967	2.820	3.257	3.201	3.477	3.702	3.789	3.937	3.758
splitsko-dalmatinska	1.238	1.296	1.257	1.411	1.453	1.522	1.635	1.721	1.996	1.958
primorsko-goranska	982	999	970	1.121	1.160	1.331	1.366	1.328	1.315	1.167
osječko-baranjska	812	700	635	762	661	713	786	1.018	1.042	1.069
istarska	645	606	820	806	873	1.010	1.150	1.205	1.312	1.260
dubr.-neretvanska	251	250	279	285	294	341	378	466	566	527
karlovačka	496	418	404	472	513	511	523	532	594	535
sisačko-moslavačka	398	388	387	375	414	497	533	595	765	656
šibensko-kninska	284	337	378	335	417	441	443	530	516	533
vukov.-srijemska	296	249	295	369	303	384	436	540	653	643
zadarska	497	451	493	512	522	622	690	918	901	786
bjelov.-bilogorska	406	313	336	340	395	415	451	455	509	419
brodsko-posavska	395	315	266	252	223	302	522	684	724	669
kopriv.-križevačka	376	285	281	327	423	439	430	448	465	476
krapinsko-zagorska	442	387	311	432	278	358	478	531	624	485
ličko-senjska	230	198	200	253	237	270	261	340	408	338
međimurska	223	178	157	199	221	239	291	342	404	303
požeško-slavonska	170	153	164	157	172	226	263	257	347	265
varaždinska	456	331	310	410	361	448	447	480	526	417
virov.-podravska	289	275	244	202	248	306	294	321	358	336

Poginule osobe u prometnim nesrećama

Policijka uprava	1995.	1996.	1997.	1998.	1999.	2000.	2001.	2002.	2003.	2004.
zagrebačka	174	124	133	125	122	110	101	101	98	98
splitsko-dalmatinska	65	85	58	52	68	83	66	75	59	69
primorsko-goranska	55	49	56	39	46	24	49	58	46	48
osječko-baranjska	52	38	55	62	44	61	33	35	70	38
istarska	34	26	24	31	31	27	31	40	38	38
dubr.-neretvanska	15	14	25	19	23	14	17	15	25	19
karlovačka	43	42	32	41	38	38	51	38	34	26
sisačko-moslavačka	25	36	41	31	34	34	33	29	41	24
šibensko-kninska	27	21	18	20	19	18	31	23	26	31
vukov.-srijemska	23	24	27	20	34	35	32	22	27	23
zadarska	29	24	42	33	30	18	28	28	25	31
bjelov.-bilogorska	36	21	20	14	16	23	18	21	22	18
brodsko-posavska	31	39	23	34	28	40	29	26	37	22
kopriv.-križevačka	23	43	18	18	22	19	22	23	15	25
krapinsko-zagorska	22	22	22	15	18	23	20	19	24	18
ličko-senjska	38	22	21	22	23	21	14	15	33	23
međimurska	15	18	25	13	13	11	15	10	20	15
požeško-slavonska	12	8	12	4	9	13	15	6	7	9
varaždinska	54	44	38	24	27	27	23	24	35	19
virov.-podravska	27	21	24	29	17	17	19	19	19	14

Teško ozlijeđene osobe u prometnim nesrećama

Policijka uprava	1995.	1996.	1997.	1998.	1999.	2000.	2001.	2002.	2003.	2004.
zagrebačka	1.233	1.010	918	917	836	804	811	791	807	787
splitsko-dalmatinska	606	608	604	537	549	551	596	524	657	554
primorsko-goranska	400	331	332	351	358	392	370	349	377	324
osječko-baranjska	358	255	237	294	242	253	260	264	263	242
istarska	322	279	329	264	243	266	303	258	315	294
dubr.-neretvanska	148	126	135	158	140	146	143	159	184	173
karlovačka	223	229	202	216	227	210	220	199	243	186
sisačko-moslavačka	198	185	159	159	142	178	175	185	213	195
šibensko-kninska	154	171	179	166	194	234	226	216	202	182
vukov.-srijemska	141	111	150	149	108	157	137	152	169	184
zadarska	219	210	198	211	188	187	249	248	239	240
bjelov.-bilogorska	140	146	135	129	143	137	137	127	139	110
brodsko-posavska	238	175	142	168	100	125	174	156	193	176
kopriv.-križevačka	137	113	119	99	101	116	98	131	114	127
krapinsko-zagorska	253	207	118	96	87	153	126	91	146	109
ličko-senjska	116	82	93	124	89	103	102	128	138	111
međimurska	170	140	138	120	129	123	139	152	130	128
požeško-slavonska	84	78	82	51	81	71	89	79	91	63
varaždinska	195	163	153	163	128	170	140	142	177	123
virov.-podravska	159	125	138	88	91	127	115	126	81	87

Lakše ozlijeđene osobe u prometnim nesrećama

Policijka uprava	1995.	1996.	1997.	1998.	1999.	2000.	2001.	2002.	2003.	2004.
zagrebačka	3.298	3.338	3.169	3.847	3.877	4.269	4.622	4.704	4.834	4.778
splitsko-dalmatinska	1.230	1.323	1.334	1.596	1.704	1.778	1.821	1.954	2.232	2.227
primorsko-goranska	1.009	1.050	1.055	1.252	1.260	1.505	1.491	1.448	1.417	1.304
osječko-baranjska	839	713	710	893	713	844	975	1.260	1.333	1.326
istarska	627	583	825	860	986	1.224	1.336	1.466	1.476	1.521
dubr.-neretvanska	223	253	297	268	289	339	392	509	648	562
karlovačka	551	421	432	517	588	579	605	629	691	642
sisačko-moslavačka	388	374	432	373	438	550	624	679	898	763
šibensko-kninska	338	350	385	372	431	436	452	576	565	618
vukov.-srijemska	319	220	266	393	347	447	539	655	831	834
zadarska	568	489	583	613	637	790	791	1.097	1.071	876
bjelov.-bilogorska	415	302	333	356	431	418	490	509	583	490
brodsko-posavska	359	292	253	197	211	361	613	837	938	847
kopriv.-križevačka	391	282	270	355	475	514	499	530	571	538
krapinsko-zagorska	405	402	350	544	307	419	595	697	841	627
ličko-senjska	274	251	253	287	298	349	332	417	541	463
međimurska	134	96	62	142	163	191	243	303	407	283
požeško-slavonska	162	160	151	177	155	243	308	314	428	331
varaždinska	431	294	285	437	379	451	471	522	545	429
virov.-podravska	252	260	233	186	245	304	301	340	425	417

V. Sigurnost prometa po mjesecima od 1995. do 2004. godine

Prometne nesreće

mjesec	1995.	1996.	1997.	1998.	1999.	2000.	2001.	2002.	2003.	2004.
siječanj	4.560	4.520	3.903	4.429	4.903	4.982	5.481	5.937	6.354	6.494
veljača	4.171	4.276	3.730	4.020	4.512	4.504	5.005	5.140	5.994	6.802
ožujak	4.485	4.371	4.443	4.666	4.506	5.247	5.841	5.991	5.999	6.593
travanj	4.879	5.069	5.112	5.696	5.337	5.692	6.591	6.593	6.882	7.376
svibanj	4.808	5.080	5.060	5.499	5.751	6.211	6.924	7.194	7.742	8.015
lipanj	5.193	5.224	5.332	5.553	5.779	6.205	7.241	7.178	8.369	7.957
srpanj	5.680	5.303	6.519	6.603	6.994	7.576	8.077	8.718	9.139	8.377
kolovoz	5.913	5.422	6.575	7.078	6.723	7.355	8.174	9.368	9.631	7.438
rujan	5.789	5.107	5.068	6.420	6.020	6.371	7.329	7.902	8.169	4.305
listopad	5.561	5.043	5.603	6.192	5.979	6.352	6.733	7.747	8.398	4.564
studen	5.029	4.936	4.968	5.580	5.804	6.078	6.901	7.023	7.191	4.140
prosinac	5.588	5.069	5.372	6.246	6.490	6.814	7.614	7.820	8.234	4.479

Prometne nesreće s nastradalim osobama

mjesec	1995.	1996.	1997.	1998.	1999.	2000.	2001.	2002.	2003.	2004.
siječanj	826	754	522	805	899	800	1.031	984	935	1.171
veljača	837	690	693	743	657	776	859	937	940	1.264
ožujak	851	844	898	822	802	1.001	1.093	1.144	1.155	1.228
travanj	955	1.097	887	1.055	936	1.145	1.316	1.258	1.380	1.465
svibanj	1.032	1.187	1.060	1.174	1.165	1.384	1.441	1.478	1.749	1.743
lipanj	1.195	1.173	1.187	1.154	1.295	1.318	1.498	1.496	1.968	1.755
srpanj	1.314	1.157	1.288	1.317	1.428	1.583	1.661	1.793	2.056	1.796
kolovoz	1.249	1.113	1.304	1.474	1.356	1.458	1.663	1.986	2.109	1.837
rujan	1.237	991	1.089	1.251	1.259	1.318	1.322	1.679	1.748	1.271
listopad	1.204	1.011	1.003	1.158	1.120	1.249	1.343	1.564	1.701	1.322
studen	955	915	892	990	953	1.181	1.229	1.337	1.327	1.076
prosinac	1.013	808	829	908	1.090	1.225	1.200	1.415	1.524	1.212

Prometne nesreće s poginulim osobama

mjesec	1995.	1996.	1997.	1998.	1999.	2000.	2001.	2002.	2003.	2004.
siječanj	42	37	31	36	40	30	46	40	28	40
veljača	59	43	34	38	30	27	31	37	30	30
ožujak	55	45	54	40	42	37	33	50	36	41
travanj	47	58	39	44	36	42	39	29	50	56
svibanj	51	70	54	49	40	51	59	45	42	51
lipanj	60	57	51	46	52	62	49	49	66	59
srpanj	67	61	62	57	64	63	59	54	74	44
kolovoz	75	55	72	72	61	65	58	59	69	54
rujan	66	61	67	52	57	52	54	66	58	41
listopad	71	53	68	48	48	47	57	58	52	44
studen	64	61	55	45	56	47	47	41	64	38
prosinac	61	43	58	42	63	55	45	43	64	42

Prometne nesreće s ozlijeđenim osobama

mjesec	1995.	1996.	1997.	1998.	1999.	2000.	2001.	2002.	2003.	2004.
siječanj	784	717	491	769	859	770	985	944	907	1.131
veljača	778	649	660	705	627	749	828	900	910	1.234
ožujak	796	800	844	782	760	964	1.060	1.100	1.119	1.187
travanj	907	1.035	849	1.011	900	1.103	1.277	1.239	1.330	1.409
svibanj	981	1.118	1.007	1.125	1.125	1.333	1.382	1.433	1.707	1.692
lipanj	1.125	1.117	1.137	1.108	1.241	1.255	1.449	1.442	1.902	1.696
srpanj	1.241	1.096	1.224	1.260	1.364	1.520	1.602	1.729	1.982	1.752
kolovoz	1.184	1.059	1.231	1.402	1.295	1.391	1.605	1.926	2.040	1.783
rujan	1.181	930	1.022	1.197	1.202	1.261	1.268	1.613	1.690	1.230
listopad	1.131	959	935	1.107	1.072	1.202	1.296	1.506	1.649	1.278
studen	891	852	837	945	897	1.134	1.172	1.296	1.263	1.038
prosinac	951	764	770	866	1.027	1.170	1.155	1.372	1.460	1.170

Poginule osobe u prometnim nesrećama

mjesec	1995.	1996.	1997.	1998.	1999.	2000.	2001.	2002.	2003.	2004.
siječanj	44	41	32	37	44	31	52	44	29	44
veljača	66	44	38	46	34	29	32	38	34	32
ožujak	59	48	55	41	47	44	36	58	41	44
travanj	57	70	43	48	38	44	42	31	54	67
svibanj	53	73	60	60	44	59	65	47	48	61
lipanj	76	63	57	51	59	74	55	63	72	73
srpanj	73	74	75	71	73	69	72	60	83	47
kolovoz	89	62	85	84	72	78	66	62	81	62
rujan	70	68	73	59	64	60	65	69	66	42
listopad	73	61	75	55	57	55	59	63	56	48
studen	75	68	61	49	59	53	52	47	66	45
prosinac	65	49	60	45	71	59	51	45	71	43

Teško ozlijeđene osobe u prometnim nesrećama

mjesec	1995.	1996.	1997.	1998.	1999.	2000.	2001.	2002.	2003.	2004.
siječanj	338	323	186	294	273	239	307	263	217	268
veljača	365	251	274	270	216	230	275	284	218	298
ožujak	346	392	329	285	271	292	306	349	299	288
travanj	396	444	346	351	296	333	398	291	352	374
svibanj	435	460	432	442	370	445	406	402	461	426
lipanj	498	454	488	429	437	365	458	408	511	453
srpanj	586	449	499	474	481	551	509	485	556	506
kolovoz	552	471	530	506	489	466	542	572	620	507
rujan	568	413	447	431	384	445	422	428	476	352
listopad	541	420	371	404	330	371	378	344	423	339
studen	404	364	351	321	310	373	324	325	356	279
prosinac	465	303	308	253	319	376	275	326	389	305

Lakše ozlijeđene osobe u prometnim nesrećama

mjesec	1995.	1996.	1997.	1998.	1999.	2000.	2001.	2002.	2003.	2004.
siječanj	803	752	547	811	973	896	1.148	1.095	1.082	1.453
veljača	746	636	638	738	739	846	910	1.055	1.081	1.526
ožujak	770	801	872	863	800	1.100	1.179	1.237	1.314	1.380
travanj	975	1.078	895	1.142	1.065	1.310	1.483	1.474	1.625	1.682
svibanj	947	1.156	1.108	1.236	1.182	1.514	1.602	1.612	1.924	2.121
lipanj	1.187	1.161	1.156	1.146	1.316	1.453	1.705	1.685	2.257	2.023
srpanj	1.287	1.131	1.339	1.444	1.620	1.839	1.972	2.096	2.372	2.056
kolovoz	1.292	1.170	1.422	1.662	1.564	1.602	1.845	2.348	2.417	2.149
rujan	1.121	934	986	1.359	1.295	1.411	1.492	1.891	1.994	1.364
listopad	1.103	969	981	1.205	1.195	1.352	1.426	1.696	1.947	1.493
studen	925	853	885	1.070	1.029	1.311	1.375	1.591	1.505	1.232
prosinac	1.015	797	844	982	1.149	1.364	1.356	1.666	1.757	1.397

VI. Sigurnost prometa po danima u tjednu od 1995. do 2004. godine

Prometne nesreće

dan u tjednu	1995.	1996.	1997.	1998.	1999.	2000.	2001.	2002.	2003.	2004.
ponedjeljak	8.779	8.638	9.015	9.925	10.296	10.424	12.492	12.607	13.668	10.992
utorak	8.398	8.680	8.326	9.677	9.506	9.747	11.659	12.387	13.084	10.974
srijeda	8.637	8.237	8.837	9.362	9.526	10.084	10.974	11.959	13.214	10.865
četvrtak	8.954	8.160	8.701	9.785	9.502	10.163	11.402	12.397	12.985	10.794
petak	10.407	9.356	10.271	10.761	11.776	11.931	13.669	14.024	14.824	12.581
subota	9.265	9.129	9.325	10.476	9.896	11.768	12.089	12.806	13.314	11.261
nedjelja	7.216	7.220	7.210	7.996	8.296	9.270	9.626	10.431	11.013	9.073

Prometne nesreće s nastradalim osobama

dan u tjednu	1995.	1996.	1997.	1998.	1999.	2000.	2001.	2002.	2003.	2004.
ponedjeljak	1.718	1.600	1.613	1.719	1.844	1.916	2.252	2.400	2.527	2.398
utorak	1.663	1.583	1.482	1.681	1.614	1.825	2.037	2.290	2.514	2.257
srijeda	1.631	1.505	1.550	1.688	1.681	1.833	2.051	2.176	2.561	2.248
četvrtak	1.658	1.550	1.559	1.776	1.744	1.921	2.097	2.305	2.465	2.315
petak	2.061	1.801	1.849	1.930	2.164	2.293	2.559	2.735	2.954	2.867
subota	2.036	1.970	1.955	2.178	2.054	2.451	2.421	2.751	2.894	2.730
nedjelja	1.901	1.731	1.644	1.874	1.857	2.191	2.239	2.414	2.677	2.325

Prometne nesreće s poginulim osobama

dan u tjednu	1995.	1996.	1997.	1998.	1999.	2000.	2001.	2002.	2003.	2004.
ponedjeljak	75	91	98	66	71	60	77	75	79	74
utorak	98	77	73	74	75	81	62	72	68	62
srijeda	101	82	95	61	66	59	73	43	84	62
četvrtak	106	89	82	80	82	77	81	70	86	75
petak	115	88	83	101	112	100	94	110	99	86
subota	109	116	108	106	94	111	93	97	124	104
nedjelja	114	101	106	81	89	90	97	104	93	77

Prometne nesreće s ozlijeđenim osobama

dan u tjednu	1995.	1996.	1997.	1998.	1999.	2000.	2001.	2002.	2003.	2004.
ponedjeljak	1.643	1.509	1.515	1.653	1.773	1.856	2.176	2.315	2.451	2.324
utorak	1.569	1.506	1.407	1.612	1.539	1.742	1.965	2.224	2.451	2.195
srijeda	1.520	1.423	1.458	1.627	1.615	1.776	1.978	2.142	2.477	2.186
četvrtak	1.562	1.452	1.477	1.691	1.662	1.840	2.016	2.230	2.369	2.240
petak	1.936	1.713	1.766	1.829	2.052	2.195	2.465	2.625	2.865	2.781
subota	1.937	1.862	1.847	2.072	1.960	2.340	2.337	2.654	2.764	2.623
nedjelja	1.783	1.631	1.537	1.793	1.768	2.103	2.142	2.310	2.582	2.251

Poginule osobe u prometnim nesrećama

dan u tjednu	1995.	1996.	1997.	1998.	1999.	2000.	2001.	2002.	2003.	2004.
ponedjeljak	79	104	102	70	82	62	86	81	89	85
utorak	102	88	77	84	82	88	69	78	73	67
srijeda	114	90	101	71	73	67	80	49	91	69
četvrtak	126	93	94	92	94	89	91	74	97	78
petak	124	104	99	111	120	117	103	118	112	92
subota	122	133	118	127	107	127	105	103	139	124
nedjelja	133	109	123	91	104	105	113	124	100	93

Teško ozlijeđene osobe u prometnim nesrećama

dan u tjednu	1995.	1996.	1997.	1998.	1999.	2000.	2001.	2002.	2003.	2004.
ponedjeljak	679	617	618	544	536	561	641	610	622	551
utorak	695	650	529	548	507	548	563	566	603	508
srijeda	635	576	575	578	519	542	545	527	601	542
četvrtak	688	650	594	592	577	561	581	553	610	581
petak	930	639	729	657	685	725	712	712	770	708
subota	939	860	808	824	690	764	764	798	846	745
nedjelja	928	752	708	717	662	785	794	711	826	760

Lakše ozlijeđene osobe u prometnim nesrećama

dan u tjednu	1995.	1996.	1997.	1998.	1999.	2000.	2001.	2002.	2003.	2004.
ponedjeljak	1.600	1.533	1.531	1.851	1.925	2.111	2.473	2.654	2.907	2.738
utorak	1.589	1.431	1.404	1.644	1.645	1.919	2.133	2.523	2.748	2.621
srijeda	1.554	1.369	1.468	1.777	1.759	1.942	2.208	2.422	2.739	2.447
četvrtak	1.537	1.469	1.447	1.837	1.773	1.963	2.281	2.551	2.805	2.560
petak	1.940	1.715	1.862	1.940	2.386	2.430	2.792	3.039	3.302	3.196
subota	2.021	2.062	2.128	2.397	2.260	2.873	2.796	3.234	3.425	3.329
nedjelja	1.972	1.874	1.838	2.219	2.179	2.760	2.810	3.023	3.349	2.985

VII. Sigurnost prometa po satima u danu od 1995. do 2004. godine

Prometne nesreće

vrijeme/sat	1995.	1996.	1997.	1998.	1999.	2000.	2001.	2002.	2003.	2004.
0-2	2.345	2.299	2.175	2.395	2.548	2.784	2.861	2.906	3.242	2.817
2 - 4	1.636	1.566	1.580	1.722	1.802	2.105	2.080	2.242	2.501	2.134
4 - 6	1.423	1.474	1.525	1.687	1.741	2.002	2.039	2.264	2.488	2.163
6 - 8	3.833	3.831	4.170	4.832	4.794	4.843	5.549	6.060	6.356	5.572
8 - 10	6.158	5.831	6.307	6.801	6.901	7.256	8.136	8.532	9.146	7.337
10 - 12	7.678	7.617	7.944	8.770	8.925	9.502	10.679	11.061	11.502	9.526
12 - 14	7.916	7.568	7.785	8.658	8.729	9.210	10.591	11.020	11.765	9.569
14 - 16	7.995	7.771	8.004	8.873	8.960	9.089	10.649	11.332	11.649	9.733
16 - 18	7.091	6.889	7.259	7.946	7.983	8.465	9.675	10.438	11.106	9.161
18 - 20	6.802	6.468	6.777	7.276	7.235	8.194	8.889	9.525	10.012	8.252
20 - 22	4.996	4.668	4.673	5.202	5.307	5.776	6.298	6.519	7.085	6.031
22 - 24	3.783	3.438	3.486	3.820	3.873	4.161	4.465	4.712	5.250	4.245

Prometne nesreće s nastradalim osobama

vrijeme/sat	1995.	1996.	1997.	1998.	1999.	2000.	2001.	2002.	2003.	2004.
0-2	651	594	550	574	576	682	679	697	787	699
2 - 4	505	443	444	435	518	568	533	564	641	569
4 - 6	383	424	391	487	485	533	556	608	691	581
6 - 8	736	670	717	872	897	958	1.062	1.224	1.266	1.288
8 - 10	867	822	850	976	955	1.062	1.244	1.275	1.365	1.341
10 - 12	1.218	1.100	1.174	1.244	1.253	1.501	1.583	1.810	1.855	1.821
12 - 14	1.369	1.253	1.225	1.433	1.417	1.564	1.860	1.990	2.136	1.988
14 - 16	1.513	1.338	1.356	1.572	1.504	1.642	1.871	2.170	2.237	2.126
16 - 18	1.546	1.414	1.453	1.583	1.663	1.776	1.988	2.092	2.372	2.232
18 - 20	1.676	1.622	1.521	1.559	1.608	1.862	1.910	2.127	2.376	2.027
20 - 22	1.216	1.183	1.123	1.230	1.215	1.356	1.409	1.444	1.698	1.449
22 - 24	988	877	848	881	867	926	961	1.070	1.168	1.019

Prometne nesreće s poginulim osobama

vrijeme/sat	1995.	1996.	1997.	1998.	1999.	2000.	2001.	2002.	2003.	2004.
0-2	46	56	34	43	32	43	29	37	40	36
2 - 4	40	37	45	21	38	43	33	35	38	30
4 - 6	31	26	37	31	40	34	37	45	30	32
6 - 8	47	39	37	37	48	41	43	38	54	37
8 - 10	40	39	41	26	35	34	32	37	32	35
10 - 12	58	41	45	47	43	40	27	38	46	38
12 - 14	60	46	49	46	42	38	54	42	42	48
14 - 16	53	52	59	50	54	47	56	44	56	43
16 - 18	85	76	64	71	75	68	65	73	85	71
18 - 20	107	105	89	76	74	86	87	83	83	78
20 - 22	92	70	80	63	63	63	70	59	66	52
22 - 24	59	59	67	58	45	42	44	40	61	40

Prometne nesreće s ozlijeđenim osobama

vrijeme/sat	1995.	1996.	1997.	1998.	1999.	2000.	2001.	2002.	2003.	2004.
0-2	605	538	516	531	544	639	650	660	747	663
2 - 4	465	406	399	414	480	525	500	529	603	539
4 - 6	352	398	354	456	445	499	519	563	661	549
6 - 8	689	631	680	835	849	917	1.019	1.190	1.212	1.251
8 - 10	827	783	813	950	920	1.032	1.212	1.248	1.333	1.306
10 - 12	1.170	1.070	1.129	1.197	1.210	1.465	1.556	1.772	1.819	1.783
12 - 14	1.319	1.207	1.176	1.387	1.375	1.526	1.807	1.948	2.104	1.940
14 - 16	1.460	1.286	1.297	1.522	1.450	1.595	1.815	2.126	2.171	2.083
16 - 18	1.465	1.338	1.389	1.517	1.588	1.708	1.923	2.021	2.287	2.161
18 - 20	1.569	1.517	1.432	1.483	1.534	1.776	1.823	2.044	2.283	1.949
20 - 22	1.124	1.113	1.043	1.167	1.154	1.293	1.339	1.385	1.632	1.397
22 - 24	929	818	781	823	822	884	927	1.030	1.107	979

Poginule osobe u prometnim nesrećama

vrijeme/sat	1995.	1996.	1997.	1998.	1999.	2000.	2001.	2002.	2003.	2004.
0-2	50	64	39	50	37	46	31	44	46	48
2 - 4	50	43	57	24	43	49	39	38	47	39
4 - 6	33	32	46	32	49	48	44	48	35	37
6 - 8	54	45	42	41	56	48	48	41	59	44
8 - 10	42	47	44	28	40	38	33	40	33	39
10 - 12	67	43	49	50	49	43	32	40	51	39
12 - 14	66	51	55	53	45	41	61	48	45	54
14 - 16	59	55	60	63	58	51	65	45	61	47
16 - 18	96	81	70	83	80	77	71	77	93	76
18 - 20	113	110	93	81	86	97	96	96	91	83
20 - 22	101	78	85	73	67	71	78	65	71	55
22 - 24	69	72	74	68	52	47	49	45	69	47

Teško ozlijeđene osobe u prometnim nesrećama

vrijeme/sat	1995.	1996.	1997.	1998.	1999.	2000.	2001.	2002.	2003.	2004.
0-2	309	294	263	249	247	250	281	203	286	252
2 - 4	268	226	216	182	208	211	200	210	245	208
4 - 6	188	198	194	204	210	247	216	219	244	192
6 - 8	331	253	272	303	319	326	337	309	344	324
8 - 10	349	312	311	311	278	311	334	307	313	328
10 - 12	493	426	418	370	355	371	377	405	434	403
12 - 14	542	453	431	437	402	420	474	437	492	422
14 - 16	604	500	514	516	439	482	430	505	471	469
16 - 18	684	521	576	570	534	550	517	532	591	562
18 - 20	703	659	569	533	509	587	578	621	582	549
20 - 22	563	523	441	475	384	439	483	424	512	413
22 - 24	460	379	356	310	291	309	383	314	364	273

Lakše ozlijeđene osobe u prometnim nesrećama

vrijeme/sat	1995.	1996.	1997.	1998.	1999.	2000.	2001.	2002.	2003.	2004.
0-2	786	670	608	672	695	877	813	840	980	832
2 - 4	573	515	532	561	597	708	632	713	827	757
4 - 6	426	462	415	533	598	648	633	700	825	739
6 - 8	738	682	733	961	903	1.060	1.162	1.375	1.409	1.552
8 - 10	811	764	848	1.062	1.026	1.171	1.383	1.406	1.456	1.438
10 - 12	1.090	994	1.115	1.231	1.292	1.613	1.735	2.044	2.043	2.043
12 - 14	1.276	1.170	1.238	1.484	1.533	1.683	2.030	2.254	2.380	2.345
14 - 16	1.448	1.300	1.393	1.678	1.622	1.796	2.147	2.486	2.594	2.549
16 - 18	1.426	1.357	1.374	1.674	1.752	1.886	2.282	2.399	2.722	2.504
18 - 20	1.492	1.482	1.424	1.574	1.616	1.984	2.013	2.319	2.801	2.203
20 - 22	1.073	1.113	1.104	1.248	1.343	1.464	1.569	1.680	1.834	1.706
22 - 24	1.074	944	894	987	957	1.121	1.101	1.246	1.404	1.208